

# Hartola

## Valtatie 4:n parannusalueen arkeologiset tutkimukset 2021

Esiraportti arkeologisesta kaivauksesta muinaisjäännöskohteella

**Kirkkola 2 (muinaisjäännöstunnus 1000001435)**



17.9.2021  
Jasse Tiilikkala  
Maanala Oy

**MAAN**  
**ALA**

## Sisällys

1. Tutkimustehtävä.....	3
2. Työn lähtötilanne ja menetelmät .....	3
3. Keskeisimmät kaivaushavainnot .....	6
4. Lähteet.....	9
5. Yhteenveto tutkimuksen tuloksista .....	9

*Kannen kuva: kaivausalueet ja kylätontin alue lounaasta nähtynä (kuvaaja: Teemu Tiainen/Heilu Oy)*

## 1. Tutkimustehtävä

Väylävirasto on parantamassa valtatie 4:ää Hartolassa välillä Hartola-Oravankivensalmi. Tienparannushanke koskee noin 12 kilometrin pituista tieosuutta.

Lahden kaupunginmuseo/Päijät-Hämeen alueellinen vastuumuseo edellytti 23.6.2020 päivätyssä lausunnossaan (D/1323/12.03.03.06.03/2020), että parannushankkeen alueelle sijoittuvilla muinaisjäännös-kohteilla on tehtävä riittävät arkeologiset tutkimukset ennen tienparannustöitä. Kiinteän muinaisjäännöksen *Kirkkola 2* (muinaisjäännöstunnus 1000001435) alueella tehty arkeologinen tarkkuusinventointi ja arkeologinen kaivaus, jotka tässä raportissa kuvataan, ovat osa näitä tutkimuksia.

Sopimus hankkeeseen liittyvistä arkeologisista tutkimuksista solmittiin Väyläviraston ja Maanala Oy:n välillä 2.11.2020. Museovirasto myönsi työlle tutkimusluvan 22.2.2021 (diar. MV/11/05.04.01.02/2021). Tutkimusten vastuhenkilö on FT Ville Laakso; tutkimukset Kirkkola 2:lla johti FM Jasse Tiilikkala.

Muinaisjäännöskohteen Kirkkola 2 alueella suoritettuna arkeologisen tarkkuusinventoinnin tarkoituksena oli selvittää paikalla olevan rautakautisen asuinpaikan ja historiallisen kylätontin laajuus ja säilyneisyys tienparannusalueella. Tutkimusalueet sijoittuivat tienparannusalueelle molemmin puolin Vt 4:n linjausta (ks. karttaa 1 alla). Tarkkuusinventointia tehtiin tunnetun muinaisjäännösalueen etelä- ja pohjoispuolilla.

Varsinainen kaivaustutkimus sijoittui tunnetulle muinaisjäännösalueelle ja sen välittömään läheisyyteen. Kaivaustutkimuksen tavoitteena oli tienparannusalueelle jäävän alueen riittävä tutkimus ja dokumentointi, jotta alue voidaan vapauttaa tienrakentamiselle.

Kirkkola 2:n arkeologisen kaivauksen maastotyöt tehtiin 19.4.–30.7.2021 välisenä aikana. Kaivausten jälkityöt ja raportointi ovat käynnistyneet syyskuun alussa.

Tässä esiraportissa kuvataan suppeasti arkeologisen kaivauksen aikana tehty työ sekä kaivausten aikana saadut havainnot. Esiraportin tarkoituksena on mahdollistaa alueellisen vastuumuseon arvio tutkimuksen riittäväydestä sekä osan muinaisjäännösalueen suoje-lun vapauttamisesta maanrakennustyölle.

## 2. Työn lähtötilanne ja menetelmät

Kirkkola 2:n muinaisjäännösalue sisältää rautakautisen asuinpaikan, kuppikiven sekä Kankaanpää-nimisen kylän historiallisen tontin. Kylässä on sijainnut vuoden 1539 maakirjan mukaan kolme taloa (Markkanen 1968:61).

Vuodelle 1828 kirjatun isojakokartan (Svanström & Godenhjelm 1831) aikaan Kankaanpään tontille on merkitty enää yksi talo. Kyseessä on ilmeisesti Kankaanpään ratsutila, joka laskettiin kuuluvaksi Kirkkolan kylään. Vuoden 1923 pitäjänkarttaan (Pitäjänkartta 1923) Kankaanpää on vielä merkitty, mutta vuoden 1935 Taloudelliseen karttaan (Taloudellinen kartta 1935) paikalle ei ole enää merkitty asutusta.

Valtatien 4:n vartta koekaivettiin kuppikiven ympäristössä vuonna 2004 Katja Vuoriston johdolla. Koekaivauksessa alueella todettiin olevan laaja-alainen rautakautteen ja historialliseen aikaan ajoittuva asuinpaikka (ks. Vuoristo 2004). Peltokerroksen alla havaittiin likamaa-alueita ja muutamia rakenteita. Valtatien itäpuolelta löytyi kivirakenne. Koekaivauksessa tehtiin myös muinaispeltoon viittaavia havain-toja. Risteyksen koillispuolella havaittiin laaja palokerros, jonka epäiltiin liittyvän rakennus-paloon. Paikalla havaittu asuinpaikka on yhtenevä tai jossain määrin laajempi Kankaanpään historiallisen kylän kanssa.

Vuoden 2004 koekaivauksen perusteella tienparannusalueella tiedettiin olevan peltokerroksen alaisia rautakaudelta historialliselle ajalle ajoittuvia rakenteita ja kulttuurikerrosta laajalla alueella.

Vuoden 2021 tutkimusten alkaessa oli tiealueen raja merkitty maastoon puupaaluin. Tutkittavaksi tulevien ja tutkimusalueen ulkopuolelle jäävien maastonkohtien rajaamiseksi käytettiin lisäksi Väyläviraston digitaalista paikkatietoaineistoa.

Vuoden 2021 tarkkuusinventoinnissa kaivettiin tienparannusalueelle muinaisjäännösalueen etelä- ja pohjoispuolille koneellisesti koejia. Näin pyrittiin selvittämään, sijaitseeko tienparannusalueella tunnettua muinaisjäännöstä laajemmalla alueella kyntökerroksen alla kulttuurikerrosta tai rakenteita.

Kaivettavat alueet pintapoimittiin ja haravoitiin metallinilmaisimella ennen peltokerroksen poistamista. Pintapoiminnassa löydettiin rautakauden tyyppin keramiikkaa varsinaisilta kaivausalueilta (F–I) sekä lisäksi koeajan D alueelta. Havainnon vuoksi kaivausalue ulotettiin

keramiikkojen löytöalueelle, aiemmin määritellyn muinaisjäännösalueen rajauksen pohjoispuolelle.

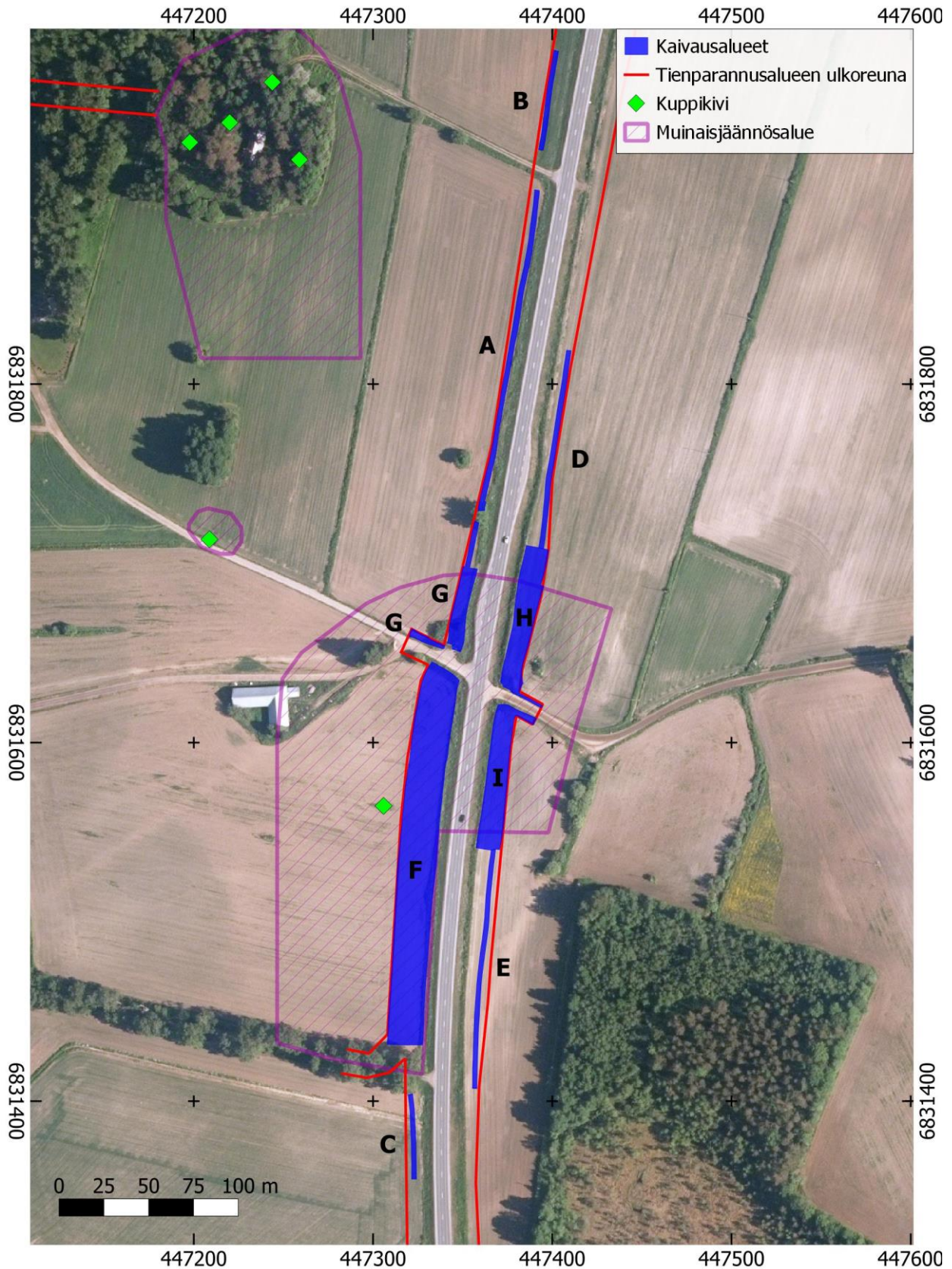
Muinaisjäännösalueella tienparannusalue kuorittiin osissa koneellisesti ja kyntökerroksen alaiset ilmiöt kaivettiin pääosin käsityövälinein. Kyntökerroksen alaisesta rakenteettomasta kulttuurimaasta osa kaivettiin koneellisesti ja osa käsityövälinein, jotta sen sisältämistä löydöistä ja ajoituksista saatiin otanta.

Dokumentaatio tehtiin yksikkömenetelmällä. Yksiköt mitattiin takymetrillä. Lisäksi kaivettavat alueet valokuvattiin fotogrammetrisia malleja varten. Esille tulleista relevanteista konteksteista otettiin tarpeelliset näytteet.

Tämän esiraportin kohdekuvausten sisältö koostuu havaintojen ja tulkintojen pääpiirteisestä sanallisesta kuvauksesta ja kartoista. Karttakoordinaatit on ilmoitettu ETRS-TM35FIN-järjestelmässä.



*Kaivausalueen A pohjoispään kyntökerroksen alainen puhdistettu taso. Etelälounaaseen.*



Kartta 1. Siniset alueet ovat tarkkuusinventoinnilla ja kaivauksin tutkittuja alueita, jotka on nimetty kirjaimin. Punainen viiva kuvaa tienparannusalueen laajuutta.

### 3. Keskeisimmät kaivaushavainnot

Tarkkuusinventoinnissa avattiin kaivausalueet A–E (ks. karttaa 1 yllä). Ne olivat pitkänomaisia ja keskimäärin 2,5–3 m leveitä. Selkeät esihistorialliset ja historialliset kynnönalaiset havainnot keskittyivät tunnetun muinaisjäännösalueen sisälle tai sen välittömään läheisyyteen. Varsinaisessa kaivauksessa tutkittavat alat valikoituivat tällä perusteella. Kaivauksin tutkittiin alueet F–I (ks. karttaa 2).

Kaivausaloista suurin oli kaivausalue F, joka sijaitsi Vt 4:n länsipuolella. F-alueen kaivettu ala oli 4290 m<sup>2</sup>. Alueen eteläosassa havaittiin keskittymä rautakautisia löytöjä kyntökerroksen alaisessa ruskeassa maakerroksessa (yksikkö M1001). Kyse on mahdollisesti vanhasta notkelmiin muodostuneesta (tai paremminkin niissä säilyneestä) peltokerroksesta. Kyntäminen oli sekoittanut alueella ollutta aiempaa rautakautista asuinpaikkaa tähän vanhaan peltokerrokseen. Keskittymän alueella havaittiin vain yksittäinen ehjänä säilynyt rautakautinen rakenne, kuoppamainen ahjonpohja.

Alueella oli lisäksi useita läikkiä, joista suurin osa sisälsi harmaanruskeaa sekoittunutta maata. Nämä kuopat saattavat selittyä kantojen raivauksella alueelta. Lisäksi alueella oli useita palomaa-alueita. Suurin osa on mahdollisesti palaneiden juurien ja kantojen jäänteitä. Kyse on ilmeisesti alueen varsin varhaisesta

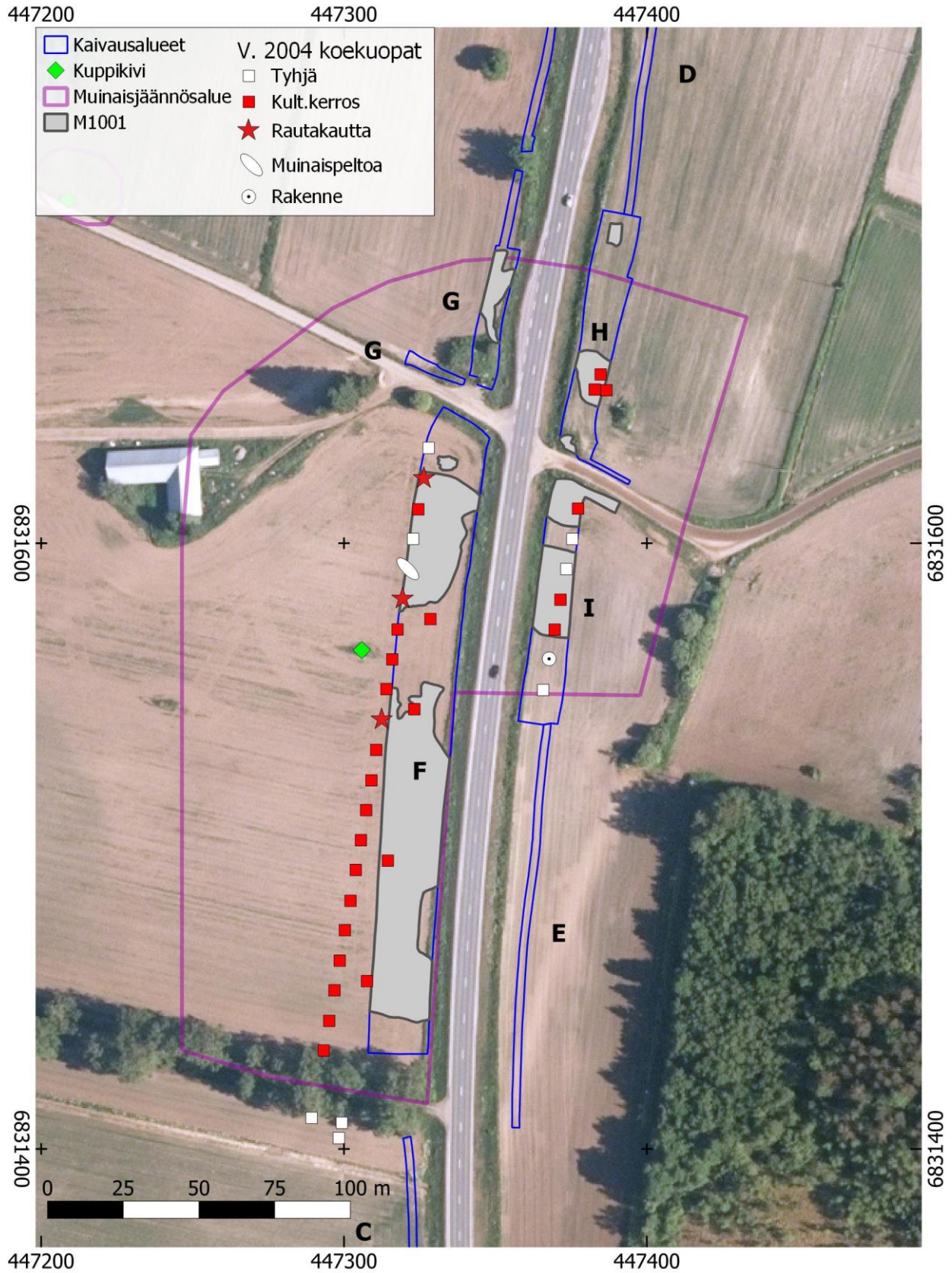
raivaamisesta. F-alueen pohjoisosassa havaittiin mm. kivettyjä historiallisia paalunsijoja ja täytettyjä säilytyskuoppia.

Kaivausalue G (439 m<sup>2</sup>) käsitti kaksi kaivantoa, joista toinen oli tienparannusalueella ja suunnaltaan etelä–pohjoinen. Toinen sijaitsi Lohiniementien reunassa liittymän alueella. G-alueella havaittiin kellari, harvakseltaan rautakauden keramiikkaa, vanhaan tienpohjaan liittyviä rakenteita, sekä muutamia pieniä likamaakuoppia.

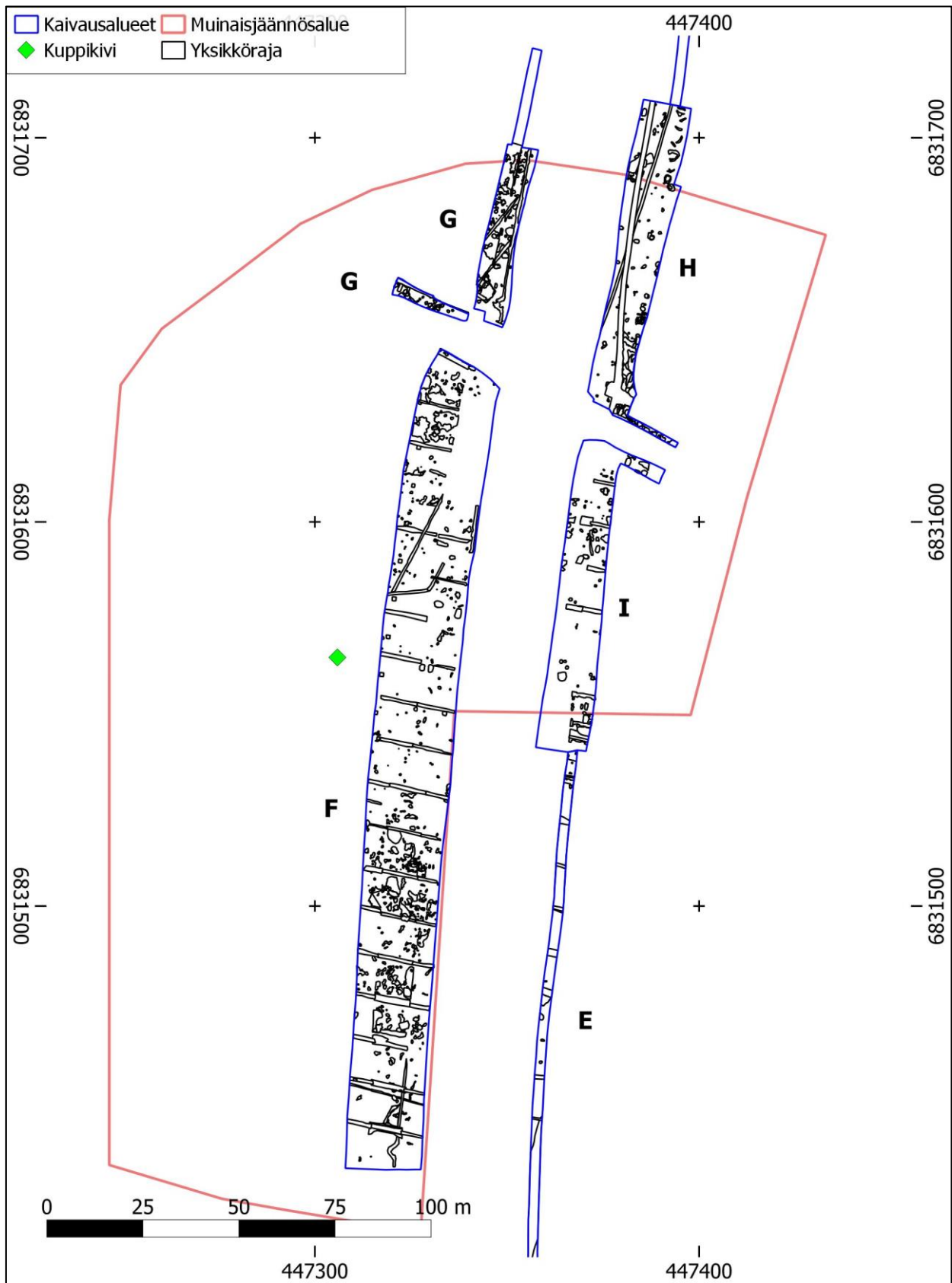
Kaivausalueella H (995 m<sup>2</sup>) havaittiin likamaakuoppia ja yksittäisestä kevytrakenteisesta rakennuksesta peräisin olevia puujäännöksiä. Syvimvät ja laaja-alaisimmat likamaakuopat sijaitsivat aivan Tollinmäentien varressa. Suurin osa niistä ajoittui historialliselle ajalle, 1600–1700-luvuille. Alueelle kaivetut viemärikaivannot olivat tuhonneet osan rakenteista.

Kaivausalueella I (1009 m<sup>2</sup>) sijaitsi kivetty kellari, josta löytyi useita 1600-luvun puoliväliin ajoittuvia rahoja. I-alueella oli myös runsaasti erikokoisia likamaakuoppia ja mahdollisia säilytyskuoppia.

Kaikki kaivausalueet tutkittiin puhtaaseen pohjamaahan lukuun ottamatta yksittäistä H-alueen itäisimmän nurkan kivillä täytettyä kuoppaa, jota kaivettiin 2,5 metrin syvyyteen, mutta jota ei teknisistä syistä voitu kaivaa syvemmälle.



Kartta 2. Vuoden 2004 koekuopat ja vuoden 2021 kaivauksessa havaittu kyntökerroksen alainen yksikkö M1001, joka on tulkittavissa vanhaksi peltokerrokseksi, johon oli sekoittunut rautakautisia löytöjä.



Kartta 3. Jälkitöissä piirretyt yksikkörajat (keskeneräinen).



#### 4. Lähteet

##### Arkistolähteet

Svanström, Eric & Godenhjelm, Carl 1831. *Chartae delen No 162 öfver Kirckola Bys Brostmark uti Gustaf Adolphs Socken Savolax Öfredeles Härad och Kymmenegårds Län*. Geometria till Storskifte Afmätte Åren 1795 och 1798 af Eric Gustaf Svanström samt Storskiftad År 1827 ock Renoverad År 1831. Maanmittaushallituksen uudistusarkisto C3:2/10–68, Kansallisarkisto.

Vuoristo, Katja 2004. *Hartola Uusi-Ruskeala C ja Kirkkola 2. Historiallisen ajan ja rautakautisen asuinpaikan koekaivaus 29.7.-11.8.2004*. Museoviraston arkisto, Helsinki.

##### Julkaisut

Markkanen, Erkki 1968 (toim.) Hartolan kirja. *JYY:n kotiseutusarja* 6. Hartolan kunta ja seurakunta.

Pitäjänkartta 1923. *Hartola*. Maanmittaushallitus. Maanmittaushallituksen kivipaino, Helsinki 1925.

Taloudellinen kartta 1935. *Suomen taloudellinen kartta*. Maanmittaushallituksen toimitama 1935. Lehti 61 Hartola. Maanmittaushallituksen kartografinen toimisto. Maanmittaushallituksen kivipaino 1934.

#### 5. Yhteenveto tutkimuksen tuloksista

Tarkkuusinventoinnissa kaivettiin yhteensä 1145 m<sup>2</sup> pitkänomaisia kaivantoja tienparan-  
nusalueelle. Niiden pohjalta voitiin todeta, että  
kyntökerroksen alaiset rakenteet rajoittuivat  
Kirkkola 2:n vanhastaan määritellylle muinais-  
jäännösalueelle tai sen läheisyyteen.

Tarkkuusinventoinnin pohjalta avattiin varsi-  
naiset kaivausalueet, joiden yhteenlaskettu ala  
oli 6733 m<sup>2</sup>.

Kaivauksessa todettiin, että Kankaanpään ky-  
län isojakokarttaan merkittyjen tonttien alu-  
eella sijaitseva runsaasti kyntökerroksen alaisia  
rakenteita, joista suurin osa ajoittuu 1600–  
1800-luvuille. Rautakautisia saviastianpaloja  
löytyi kynnön alaisesta kulttuurikerroksesta ky-  
lätonttia laajemmalla alueella.

Turussa 17.9.2021

Jasse Tiilikkala

Arkeologi, FM

Maanala Oy