

# TUTKIMUSRAPORTTI



## HARTOLA JA SYSMÄ ARKEOLOGINEN OPETUSINVENTOINTI KESÄ 2020



FM JOHANNA ROIHA & MSc JENNA SAVOLAINEN

## Tiivistelmä

Inventoinnin tarkoituksena oli harjoitella arkeologisen inventoinnin suunnittelua, kenttätöitä maastossa ja raportointia. Inventointialueeksi valittiin Sysmän ja Hartolan kuntien alueet. Inventoinnissa tarkastettiin tunnettuja kohteita, mahdollisia muinaisjäännöksiä sekä alueita, joita arveltiin soveltuvaksi uusille arkeologisille kohteille. Inventointi kattoi kaikki aikakaudet ja eri muinaisjäännöstyyppisiä pyrittiin ottamaan mukaan maasto-osuuteen mahdollisimman kattavasti. Inventoinnissa löytyi yksi uusi kiinteää muinaisjäännös Hartolasta. Yksityisopetukseen päädyttiin aikatauluhaasteiden ja kevään 2020 poikkeusolojen vuoksi. Raportissa on erityisesti paneuduttu Hartolan Kuivajärven kylän historiaan, sillä alue osoittautui kiinnostavaksi eikä kylän alueella ole tehty aikaisemmin arkeologista inventointia.

Porvoo & Helsinki 28.08.2020

FM Johanna Roiha, Tohtorikoulutettava, Helsingin yliopisto & Tutkija, Mikroliitti Oy

HUK, MSc Jenna Savolainen, arkeologian opiskelija, Helsingin yliopisto

Kansikuva: Pyöreän rakennuksen kiviperustus, Vipanmäki

# Sisällys

Tiivistelmä.....	2
Arkisto- ja rekisteritiedot .....	4
Johdanto .....	6
Menetelmät ja lähtöaineistot .....	7
Yhteenveto.....	7
Hartola Kuivajärvi.....	8
Luonnonhistoria ja topografia .....	8
Alueen historiallinen tausta ja asutushistoria .....	8
Tutkimushistoria .....	10
Tulkintaa historiallisten lähteiden ja maastohavaintojen perusteella .....	11
Kohdekuvaukset .....	12
01 Hartola Vipanmäki.....	12
02 Sysmä Syvälänpelto 2 .....	33
LIITE 1, löytöluettelo .....	37

# Arkisto- ja rekisteritiedot

**Kunta:** Hartola ja Sysmä

**Inventointialueet:** Hartolan kylän alueita: Kuivajärvi, Kalho ja Kumu. Sysmän kunnan alueita: Virtaa ja Kirkonkylä.

**Tutkimuslaji:** Arkeologinen inventointi

**Tutkimuksen toteuttaja:** FM Johanna Roiha

**Inventointiaika:** 22.05/03.06/08.07/22.07 2020

**Inventoijat:** Johanna Roiha, Jenna Savolainen

**Digitaalinen kuva-aineisto:** kuvat 1 - 27

**Löydöt:** 1 kpl, KM42672

**Alkuperäinen raportti ja kuvat:** Tekijät

**Raportin kopiot:** Museovirasto, Päijät-Hämeen alueellinen vastuumuseo (Lahden kaupunginmuseo)

**Kuvat:** Johanna Roiha

**Kartat:** Jenna Savolainen & Johanna Roiha

## Aikaisemmat inventoinnit:

- Esko Tikkala, Päivi Taipale ja Eetu Sorvali, Arkistotutkimus 2012. Huomautuksia: Päijät-Hämeen maakuntakaava Historiallisen ajan muinaisjäännösten inventointi.

## Sysmän inventoinnit:

- Sysmä Inventointi 1965 Vuosi: 1965 Tekijä: P. Koivunen
- Sysmä Esihistoriallisten kiinteiden muinaisjäännösten inventointi. Keskustan kaava-alueen ulkopuoliset kohteet 1999. Vuosi: 1999 Tekijä: Sirkka-Liisa Seppälä
- Sysmä. Kaava-alueen arkeologinen inventointi 1999. Vuosi: 1999 Tekijä: Antti Bilund, Hannu Poutiainen
- Sysmän Nuoramoisten ja Onkiniemen kylien arkeologinen inventointi 1999. Kohde: Nuoramoinen, Onkiniemi.
- Sysmä. Arkeologinen täydennysinventointi 2004. Vuosi: 2004 Tekijä: Hannu Poutiainen
- Sysmä. Etelä-Sysmän ranta- ja kyläleiskaava-alueen muinaisjäännösinventointi 2004. Kohde: Etelä-Sysmän ranta- ja kyläleiskaava-alue. Vuosi: 2004 Tekijä: Timo Jussila
- Sysmä. Pohjois-Sysmän ranta- ja kyläleiskaava-alueen muinaisjäännösinventointi 2006. Kohde: Pohjois-Sysmä Vuosi: 2006 Tekijä: Timo Jussila
- Sysmä. Keskustaajaman osayleiskaava-alueen muinaisjäännösinventointi 2009. Kohde: Keskustaajama Vuosi: 2009 Tekijä: Hannu Poutiainen, Timo Jussila
- Sysmä Rekolanvuoret. Tuulivoimapuiston arkeologinen inventointi 2014 Kohde: Rekolanvuoret. Vuosi: 2014 Tekijä: Tapani Rostedt, Kalle Luoto

#### Hartolan inventoinnit:

- Hartola inventointi 1967. Vuosi: 1967 Tekijä: T. ja P. Miettinen
- Hartolan aurinkorannan ranta-asemakaava-alueen muinaisjäännösten inventointi 2002. Kohde: Aurinkoranta. Vuosi: 2002 Tekijä: Timo Sepänmaa
- Hartola Ekonselto arkeologinen tarkkuusinventointi. Kohde: Ekonselto. Vuosi: 2003 Tekijä: Hannu Poutiainen
- Hartola - Arkeologinen täydennysinventointi 2003. Vuosi: 2003 Tekijä: Hannu Poutiainen.
- Etelä-Hartolan ranta- ja kyläyleiskaava-alueen inventointi 2004. Kohde: Etelä-Hartolan ranta- ja kyläyleiskaava-alue. Vuosi: 2004 Tekijä: Timo Jussila.
- Hartola VT4:n inventointi välillä Ruskeala - Oravakivensalmi 2004. Kohde: Vt 4 välillä Ruskeala – Oravakivensalmi. Vuosi: 2004 Tekijä: Anu Kehusmaa.
- Hartola Pohjois-Hartolan ranta- ja osayleiskaava-alueen muinaisjäännösinventointi. Kohde: Pohjois-Hartola. Vuosi: 2006 Tekijä: Timo Jussila.
- Ruskeala - Oravakivensalmi VT 4 parannusalueen muinaisjäännösinventointi 2008. Kohde: Ruskeala-Oravakivensalmi. Vuosi: 2008 Tekijä: Hannu Poutiainen, Timo Jussila.

#### Tärkeimmät inventoinnin valmistelussa käytetyt lähteet:

Juvelius E. W. 1925. *Sysmän pitäjän historia – ensimmäinen ja toinen osa*. Etelä-Suomen sanomain kirjapaino OY.

Muinaisjäännösrekisteri

Hartolan rippikirjat (sukuhistoria.fi)

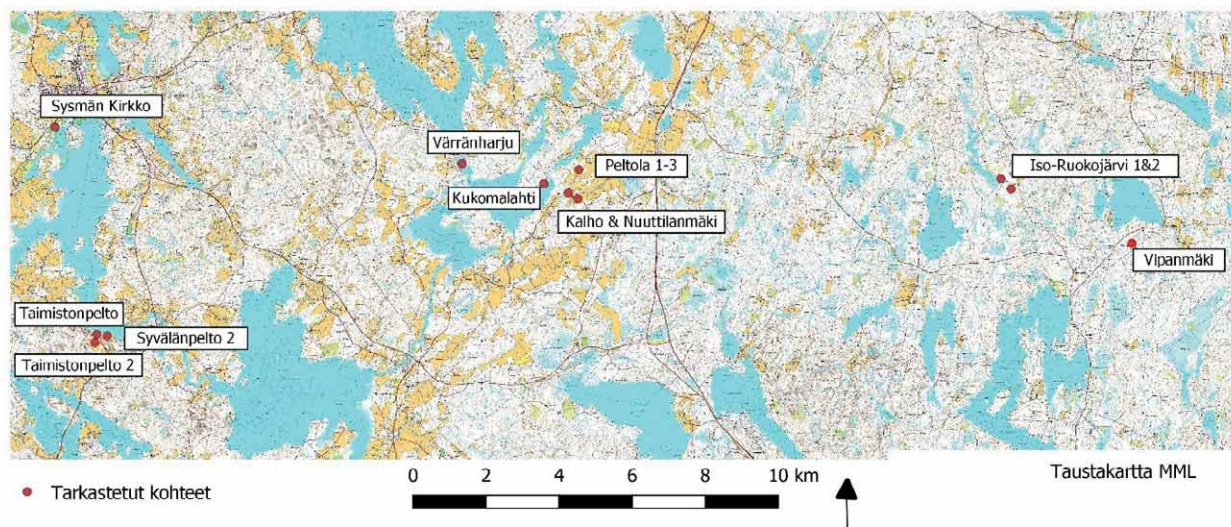
## Johdanto

Tutkimuksen tavoitteena oli tutustua alueen historiaan ja muinaisjäänöksiin. Tutkimuksen tärkein tavoite oli oppia arkeologisen inventoinnin suorittamista ja raportointia. Inventointi toteutettiin kesällä 2020 ja osittain melko runsaaksi päässen kasvillisuuden aikana. Vaikka olosuhteet olivat pääsääntöisesti hyvät, kasvillisuus rajoitti näkyvyyttä ja maastossa liikkumista. GPS-paikannuksen kanssa kohdattiin ongelmia Kuivajärvellä. Muinaisjäänös sijaitsee varttuneessa metsässä ja metsäisyyden vuoksi tarkempi VRS GPS ei saanut signaalia alueella eikä matkapuhelimen paikannustarkkuus ollut kovin hyvä.

Hartola ja Sysmä kuuluvat molemmat Itä-Hämeeseen ja alueella on erityisesti rautakauden muinaisjäänöksiä. Myös kivikauden asuinpaikkoja ja keskiaikaisia kyläpaikkoja tunnetaan useita. Alueelle tunnusomaista ovat myös kuppikivet ja kuppikalliot. Sysmän ja Hartolan alueella on tehty arkeologista tutkimusta melko vähän ja harvakseltaan. Tärkeänä lähteenä inventoinnin suunnittelussa käytettiin v. 2012 tehtyä arkistotutkimusta historiallisen ajan muinaisjäänöksistä Päijät-Hämeessä. Lisäksi käytiin läpi joitakin olennaisia aikaisempia tutkimusraportteja liittyen niihin kohteisiin ja alueisiin, joita maastossa tarkasteltiin.

Inventoinnissa tutustuttiin oppimismielessä seuraaviin tunnettuihin muinaisjäänöksiin Hartolassa: Nuutilanmäki 1-4 (81010017), Kalho (1000023914), Peltola 1-3 (1000035333), Kukomalahti (1000003283) ja Vääränharju (1000003290) Mahdollisia muinaisjäänöksiä Iso-Ruokojärvi 1 (81000002) ja 2 (81000001) yritettiin paikantaa maastosta, mutta siinä ei onnistuttu. Molempien kohteiden koordinaattipisteet vaikuttivat olevan maastossa paikassa, joiden kuvaus ei täysin sopinut muinaisjäänösrekisterin kohdekuvaukseen. Maisema on voinut metsittyä reilun parinkymmenen vuoden aikana niin paljon, etteivät mahdollisia kaskiröykkiöitä voinut havaita, tai sitten kohteiden koordinaattipisteet eivät ole oikein. Koska kohteiden tarkastusraporttia ei ole saatavilla, on vaikea arvioida, oliko kyse vain paikannusvirheestä vai maiseman voimakkaasta metsittymisestä. Lisäksi Hartolassa liikuttiin Kuivajärven kylän alueella, josta tarkempi selostus raportin omassa osassa sivuilla 6-9. Sysmän puolella tutustuttiin kiinteisiin muinaisjäänöksiin Sysmän kirkon ympäristössä, eli tarkastelussa olivat Sysmän kirkko (1000014851) ja rautakautinen maisema sen ympärillä. Lisäksi tarkasteltiin mahdollisia muinaisjäänöksiä Taimistonpelto (781010036) ja Taimistonpelto 2 (1000006187) Virtaan Linna -talon lähistöllä. Runsaan kasvillisuuden ja peltoviljelyn takia kohteita ei kuitenkaan päästy kunnolla tarkastamaan. Sen sijaan Linna(Linnois) (1000024224) kohteen paikalla oleva toinen mahdollinen muinaisjäänös, Syvälänpelto 2 (1000006182), tarkastettiin maanomistajan esittelemänä. Mahdollinen muinaisjäänös Linna (Linnois) kattaa kaksi aluetta, joista toinen sijaitsee Kuhanselän rannalla. Kyseinen talonpaikka on arviomme mukaan nykyisten kesämökkien kohdalla paikalle vievän tien päässä pellon laidalla. Tien itäpuolella maasto vaikutti kivikkoiselta vaikeakulkuiselta kallioalueelta, johon on ollut vaikea rakentaa mitään.

## Inventoinnin kohteet



Kartta 1 tarkastetut kohteet/alueet yleiskartalla.

## Menetelmät ja lähtöaineistot

Lähtöaineistona käytettiin paikallishistoriikkaa (Sysmän pitäjän historia osa 1 ja 2). Tärkeänä lähteenä inventoinnin suunnittelussa käytettiin myös v. 2012 tehtyä arkistotutkimusta historiallisen ajan muinaisjäännöksistä Päijät-Hämeessä. Lisäksi käytiin läpi joitakin olennaisia aikaisempia tutkimusraportteja liittyen niihin kohteisiin ja alueisiin, joita maastossa tarkasteltiin. Lisäksi tutustuttiin jonkin verran alueen vanhoihin karttoihin. Maastotutkimuksessa työvälineinä olivat mm. lapio, metallinilmaisin ja GPS-paikannin (tarkempi VRS-laite Kuivajärvellä).

## Yhteenveto

Inventoinnissa löydettiin yksi uusi muinaisjäännös, Vipinmäki. Lisäksi tarkastettiin mahdollinen muinaisjäännös Syvälänpelto 2 ja ehdotamme sitä kiinteäksi muinaisjäännökseksi, sillä sijainti historiallisen asuinpaikan ja pellon läheisyydessä vaikutti kuppikivelle melko tyypilliseltä. Tutkimusten aikana kierrettiin lisäksi useita muita tunnettuja kohteita, mutta niistä ei tehty uusia havaintoja, jotka olennaisesti poikkeaisivat muinaisjäännösrekisterin tiedoista.

## Hartola Kuivajärvi

Kuivajärvi -niminen kylä sijaitsee Hartolan kaakkoisosassa, lähellä Pertunmaan ja Etelä-Savon maakuntarajaa. Kylä on saanut nimensä järven mukaan, sillä se sijaitsee Iso-Kuivajärvi -nimisen järven etelärannalla. Varhaisin merkintä Kuivajärvestä on vuodelta 1578 (muinaisjäännösrekisterin kohde Kuivajärvi, 1000023924 mukaan, lähde?).

### Luonnonhistoria ja topografia

Tutkitulla alueella maasto oli melko tasaista. Alueella kasvoi varttunutta kuusimetsää (lähinnä lehtomaista kangasmetsää) ja kenttäkerroksessa oli runsas sammalpeite havaittujen kivirakenteiden kohdalla. Muutaman koekuopan perusteella maaperä oli muinaisjäännösten alueella hiekkaa. Alue 1 kohdalle johdattaa vanha tienpohja, joka erottui maastossa vielä melko hyvin ja joka on merkattu poluksi maastokarttaan. Alue 2 taas rajautui ennen Junkkari -nimistä taloa erkanevaan metsätiehen.

### Alueen historiallinen tausta ja asutushistoria

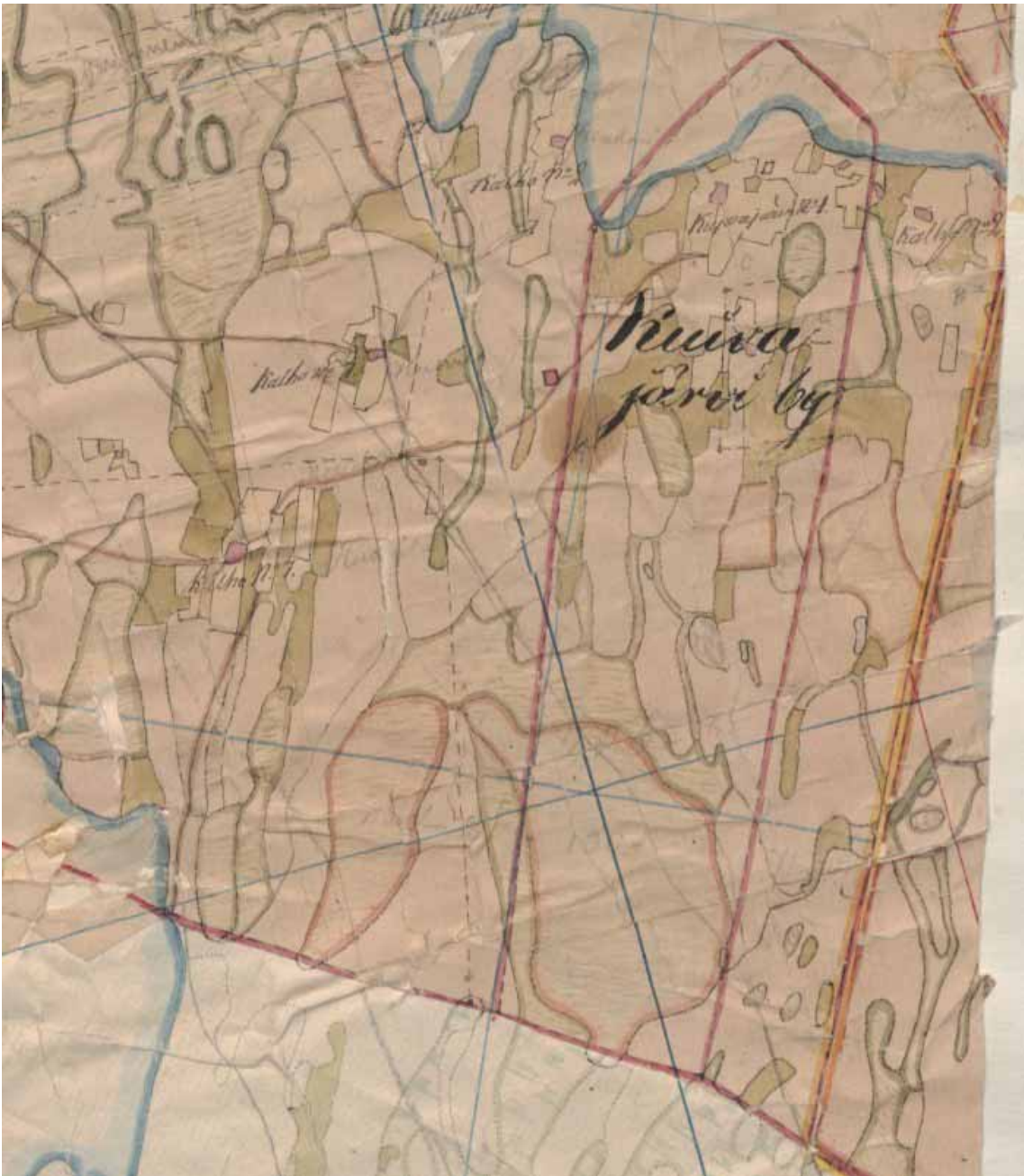
Sysmän pitäjän historia -teoksessa kerrotaan kyläkehityksestä sanallisesti sekä taulukkomuodossa ja yhdistämällä useita taulukkotietoja on koottu alla oleva taulukko Kuivajärven osalta. Kylä on pysynyt yhden talon (Kilkki) pienenä kylänä ilmeisesti varsin pitkään. Viereiset talot ovat kuuluneet alun perin muihin kyliin.

#### *Kuivajärvi, taloluku ja kyläkehitys*

Vuosi	Taloluku	Koukkuja	Mantaaliluku
1565	1	1/12	
1575	1	1/12	
1585	1	1/12	
1596	1	1/12	
1603	1	1/12	
1620	1		1/3
1640	1		5/12
1680	1		5/12
1685	1		5/12

Kuivajärvi on siis ollut pieni yhden talon kylä, joka on sijainnut nykyisen Kilkki -talon kohdalla ja sen eteläpuolella. Asia käy hyvin ilmi pitäjänkartasta ja Sysmän pitäjänhistoria mainitsee, että Suurenkylän, Kalhon ja Onkiniemen kylillä on ollut jakamattomia metsämaita nykyisen Kuivajärven kylän tienoilla v. 1685 ja vielä vuoden 1855 maakirjan mukaan kuuluivat esim. nyk Kuivajärven Teikarlahti ja Porvali Onkieniemeen ja Lähde Väihkölään (Juvelius 1925: 90). Pitäjänkartassa Kuivajärven pientä kylää ympäröi Kalho nr. 2 ja nro 7 maat. Nykyisen Kilkki talon kohdalla lukee Kuivajärvi nr. 1. Vähän sen alapuolella on neliömäinen rajaus, jonka sisälle suurin osa maastossa havaituista rakenteista sijoittui. Mahdollisesti juuri tuo rajaus voisi kuvastaa Kilkin talon torpan sijaintia?



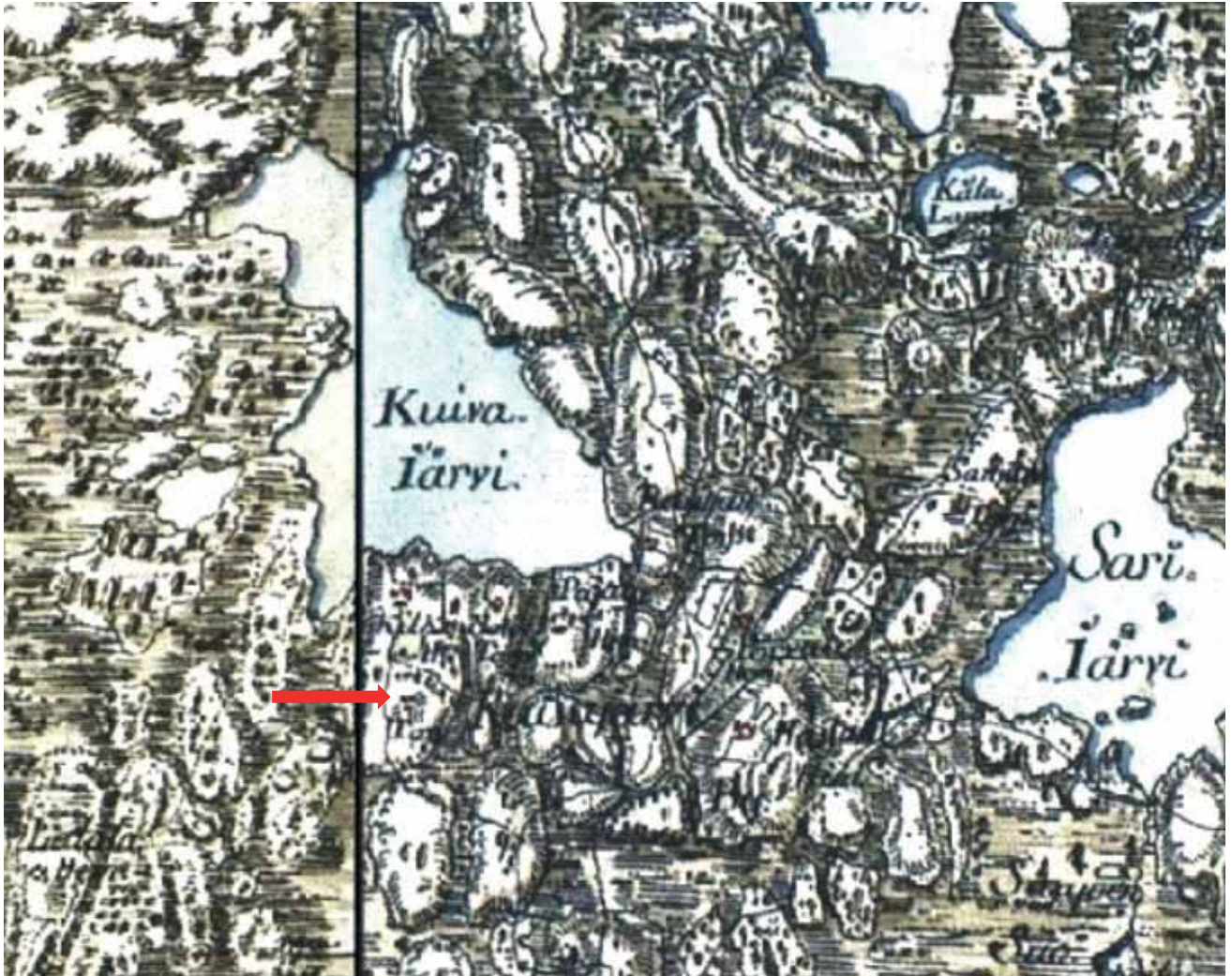


Kartta 2 Hartolan pitäjänkarttaote Kuivajärven kohdalta. 3121 11 la. \* -/- - Hartola (1749-1917) Maanmittaushallituksen historiallinen kartta-arkisto (kokoelma), Pitäjänkartat.

Torppareita on ollut Juveliuksen mukaan jo 1500 ja 1600 luvulla Suur-Sysmän alueella ja suurin osa siitä on ollut uudisasutusta. Teoksen torpparitilastosta käy ilmi, että Kuivajärvellä olisi ollut yksi torppa v. 1771, mutta ei enää ainuttakaan torppaa v. 1820 tai 1850. (Juvelius 1925: 442 – 443.)

Alueen vanhimmasta rippikirjasta käy ilmi, että Kuivajärven Kilkki -talolla on ollut torppa jo vuonna 1727 – 1736. Myös seuraavassa rippikirjassa v. 1736 – 1747 on Kilkki -talon torppari lueteltuna omalla rippikirjan sivulla. v. 1748 – 1754 rippikirjassa tapahtuu muutos: aluetta ei nimitetä Kuivajärven nimellä vaan talon ja kylän nimellä, lueteltuina ovat Kilkki talon nimen perässä kylät Kalho, Onkiniemi ja Ruokojärvi. Torppareita mainitaan muutamalla sivulla, mutta epäselväksi jää, onko kyseessä enää juuri alkuperäisen Kilkin talon torpparit. Seuraava rippikirja noudattaa samaa hieman sekavaa kaavaa. V. 1767 – 1773 rippikirjassa Kilkki

mainitaan jälleen erillisenä Kuivajärven talona ja kyseisestä rippikirjasta puuttuu kokonaan Kilkin talon torppa. Torppa on ehkäpä autioitunut joko jo 1747 jälkeen tai viimeistään vuoteen 1767 mennessä. Epäselväksi jäi, mihin Juveliuksen teoksen taulukon tieto perustuu ja onko kyseessä täsmällisen tarkka vuosi. Pitäjänkartassa torppa on merkitty niille kohdille, joista maastossa löytyi rakenteita (alue 1), mutta toista hyvin samankaltaista rakenteiden muodostamaa aluetta ei kyseisellä kartalla näy lainkaan. Kuninkaankartassa torppa on merkittynä samalla tavalla kuin pitäjänkartassa.



*Kartta 3 ote Kuninkaankartastosta, v. 1776-1805.*

## Tutkimushistoria

Ei aikaisempia tutkimuksia. Ainoastaan arkistotutkimuksen perusteella Alue 1 kohdalle oli paikannettu Kuninkaankartastosta mahdollinen torpan paikka. Torpan paikka oli osa Kuivajärvi -mahdollinen muinaisjäännös (tunnus: 1000023924) kohdetta.

Tulkintaa historiallisten lähteiden ja maastohavaintojen perusteella

Historiallisen ajan kiinteät muinaisjäännökset -tunnistaminen ja suojelu -oppaassa todetaan:

*”Suojaus: Autioituneet 1750-lukua vanhemmat torpanpaikat ovat kiinteitä muinaisjäännöksiä. Tätä nuorempi autioitunut torpanpaikka voidaan luokitella muinaisjäännökseksi, mikäli siihen on erityisiä perusteita, ja kohteen on tällöin oltava kokonaisuutena hyvin säilynyt ja edustava. Muut torpanpaikat huomioidaan inventoinneissa lähinnä kursorisesti maisema- ja asutusrakenteen osana.”*

Historiallisten lähteiden mukaan torppa on saattanut autioitua jo varsin varhain, ehkä ennen 1750-lukua tai vähän sen jälkeen. Maastohavainnot tukivat tätä varhaisen autioitumisen näkökulmaa. Alueella ei havaittu mitään uudempia rakenteita tai materiaaleja: ei tiiltä, nauloja, lohkokiviä tai muuta jätettä. Metallinilmaisinta antoi alueella vain hyvin vähäisiä ja satunnaisia signaaleja. Kaikki havaitut rakenteet olivat melko alkeellisen oloisia luonnonkiviperustuksia ja paksun sammalpeitteen ja muun kasvillisuuden valtaamia. Lisäksi kohde oli erinomaisesti säilynyt ja edustava kokonaisuus, sisältäen erikoisia ja poikkeavia rakenteita, kuten täysin pyöreän rakennuksen perustuksen. Kohde sopisi edellä mainituin perustein mielestämme luokitukseen kiinteä muinaisjäännös. Alueet päätettiin laittaa yhdeksi muinaisjäännökseksi, koska rakenteet olivat niin samankaltaisen oloisia ja vanhalla kartalla ne osuvat suurimmaksi osaksi saman rajatun alueen (torpan rajat?) sisälle. Toki on mahdollista, että niissä on ajallista eroa tai osa alue 2 rakenteista on Kilkin talon sivurakennuksia.

# Kohdekuvaukset

## 01 Hartola Vipanmäki

### PERUSTIEDOT

Muinaisjäännösstatus:	Kiinteä muinaisjäännös
Muinaisjäännöstyyppi:	Asuinpaikat
Tyypin tarkenne:	Torpat
Ajoitus:	Historiallinen
Lukumäärä:	2
Peruskartta:	M4431
Koordinaatit (ETRS-TM35FIN):	x= 6815642 y= 458693, z= 140 mpy
Koordinaattiselite:	Mitattu matkapuhelimella Maastokartta-sovelluksella, mittausajankohtana signaali heikko ja rakenteiden koordinaatit eivät luultavasti pidä paikkaansa
Aluerajauksen pinta-ala:	n. 2,8 hehtaaria yhteensä (alue 1 ja 2)
Aluerajauksen peruste:	Havaitut rakenteet maastossa
Aluerajauksen tarkkuus:	Suuntaa antava
Kiinteistötunnus:	.81-406-1-40 ja .81-406-1-37
Aikaisemmat tutkimukset:	-
Aikaisemmat löydöt:	-

### INVENTOINTI 2020

Aika:	3.6.2020 & 22.7.2020
Inventoijat:	Jenna Savolainen & Johanna Roiha
Havainnointiolosuhteet:	Hyvät
Kartat:	Kartat 3 -13
Digikuvat:	Kuvat 1 - 13
Löydöt:	1 kpl, KM42672
Kohdekuvauksen kirjoitus:	Jenna Savolainen

## *Yleistä*

Kohteiden yleisilmettä peitti huomattavan paksu sammalkerros, joka on havaittavissa kaikissa rakenteissa alueella. Inventointi kohteilla ei tavata lainkaan modernia romua, tiiltä, betonia tai merkkejä muurauksessa käytetyistä moderneista tiivisteistä. Alueen kaikki rakenteet olivat näin muuraamattomia, eikä pohjarakenteita olla esikäsitelty millään tavalla (luonnon kiveä). Alueella 1 tehtyjen koekuoppien tuloksena voidaan olettaa, että alueen maaperä on hyvin hiekkaista. Tämä voitiin todeta myös alueella 2 sijaitsevista tuulenskaadoista.

### *Inventointikohde: Alue 1*

Paikka sijaitsee vanhassa kuusimetsässä, vanhan tielinjan itäpuolella. Alueelle johtaa rehevöitynyt mutta osittain selkeä, leveä tie. Alue 1 levittäytyi laajalle, muodostaen kuitenkin selkeän pihapiirin. Rajauksen piiriin nähtiin kuuluvan seitsemän erilaista selvää yksikköä, kuuluen selkeästi kuitenkin toisiinsa. Alla yksikkökohtainen kuvaus jokaisesta rajauksen sisälle kuuluvasta mahdollisesta muinaisjännösrakenteesta. Metallinilmaisinta käyttäen voitiin todeta alueella olevan hyvin vähän rautaa. Yksi löytö (vyön lappa) tehtiin hiekan seasta noin 3 metrin päästä pohjoispuolelta **Rakennus 1:stä**.

**Kivivalli 1:** epämääräinen alkupiste ja osa vallista on levittäytynyt mahdollisen uusiokäytön tai muun myöhemmän maankäytön takia. Vallin leveys on noin metrin, korkeus välillä 30–60 cm, kuitenkin matala valli. Myös vallin oletettu loppupää on vaurioitunut tai kaatunut.

**Kivivalli 2:** hyvin selkeä alkupiste. Valli on korkea ja selkeärakenteinen, pihapiiriä ympäröivä rakenne. Valli kulkee suorassa linjassa vanhan tien vierellä, mahdollisesti pihan suojana? Korkeus on noin 80 cm ja kunto on hyvä. Ei uusiokäytön tai vaurioitumisen merkkejä. Mahdollinen yhteys Valli 1:n sekä jonkinlainen kulkuportti pihaan. Loppupäässä vähäistä sortumaa, mahdollisesti luonnollinen.

**Kivikasa 1:** epämääräinen kivikasa kivivalli 1:n välittömässä läheisyydessä. Sijainnin huomioon ottaen sekä epämääräisen, lähes syrjään työnnetyn luonteen vuoksi kasa on mahdollisesti purkujääne. Halkaisija n. 1.5 metriä.

**Kellarikuoppa:** syvyys n. 120 m, leveys n.4 metriä. Puun rungon jäämiä kuopan päällä, puu on kasvanut keskelle rakennelman jäännettä.

**Rakennus 1:** rakennuksen perusta, jossa nähtävissä kaksi selkeää huoneen muotoa (8 x 5 m). Molempien huoneiden alueella sijaitsee uunin- tai tulisijan paikka. Selkeät rajautunut ja kulmat erotettavissa. Keskellä rakennusta sijaitsee iso kivinen rakennelma, uunipaikka? Alueen keskellä kasvaa suurikokoinen puu, joka viittaa rakennuksen olleen käyttämätön jo jonkin aikaa.

**Rakennus 2:** Täysin pyöreä rakennuksen kivinen perustus. Halkaisija n. 6 metriä. Vallin paksuus n. 60 cm, korkeus noin 30 cm. Lisäksi sen vierellä pieni (3 x 3 m), selkeä neliskanttinen rakennelman jääne, joka sijaistee vain noin 1 metrin päässä kivikehästä.

**Rakennus 3:** suuri, pitkänmuotoinen suorakulmainen rakennuksen pohja. Leveys 4 m, pituus noin 12 m. Eteläpään seinämä heikosti havaittavissa, toinen pääty on selkeä. Rakennus 1:n länsipuolella noin 12 m päässä.

### *Inventointikohde: Alue 2*

Alue 2 sijaitsee samantapaisella alueella kuin alue 1. Vanhaa kuusimetsää, hiekkainen maaperä sekä tien läheisyys. Tien laidalla itäpuolella lähes vastapäätä havaittiin selkeitä merkkejä pihakasvillisuudesta (punaherukka sekä sormustinkukka). Alueella on kuitenkin tehty jonkun verran metsänraivausta, jonka

seurauksena moderneja metsäkonelinjoja on maastossa havaittavissa. Alueelta tavattiin viisi selkeää mahdollista muinaisjäänökseen liittyvää rakennetta sekä muutamia epämääräisiä kivikasoja, jotka voisivat liittyä alueen raivaukseen. Havaitut rakenteet:

**Kivikasa 2:** sijaintinsa puolesta asettuu alueen rajamaille, mahdollinen rajamerkki. Muodoltaan neliskanttinen (noin 1.5 m halkaisijaltaan), matala kiviröykkiö, joka ei ole kovin sammaloitunut.

**Rakennus 4:** rakennuksen perustukset noin 3 x 3 metriä pelkkää muokkaamatonta kiveä. Rakennuksen muoto kohoaa maastossa ja on korkeimmalta kohdalta jopa 50–60 cm korkea. Muoto kuitenkin keskittyy vain tiettyyn kohtaan ja on selkeästi romahtanut sisään. Sijaintinsa sekä muotonsa perusteella mahdollinen mäkitupa tai sepänpaja.

**Rakennus 5:** selkeä kivi perusta n. 4 x 3.5 m, myös ympäristöönsä nähden korkea (noin 90 cm korkein kohta) neliskanttinen rakennelma. Kivivalli on selkeästi ihmisen tekemä, siististi ladottu kokonaisuus, jossa ei tavata lainkaan modernia rakennusmateriaalia. Kivet rakennelmassa ovat luonnollisia ja lohkoutuneisuus / käsittely puuttuu. Kivivallia peittää paksu sammalkerros ja rakennuksen keskiosassa on selkeästi lahonneita puita.

**Rakennus 6 + kiviuni:** rakennuksen perusta n. 3 x 4 m, selkeä neliskulmainen muoto. Rakennelmassa ei havaita kivijalkaa vaan se on neliö maavalli. Kiviunin halkaisija n. 2 m ja syvyys n. 30–40 cm. Erottuu selkeästi ympäristöstä, on muodoltaan siististi ladottu, mutta osittain romahtanut toiselta laidalta metsätyökoneen jälkiä mukaillen.

**Kuoppa:** alueen ääreislaidalla sijaitseva lähes selkeä kellarin pohja, jonka painaumassa voidaan havaita mahdollinen kellarin sisäänkäynti painauma. Ei kivijääniteitä, mutta keskellä mahdollista kellarikuoppaa voidaan havaita lahonneita puita.

## Tulokset

Inventoinnin pääasiallisena tavoitteena oli todentaa mahdollinen muinaisjäänös, sen laajuus sekä se, onko alueella tavattavissa muita muinaisjäänöksiä. Tämän tutkimuksen pääasiallinen tutkimusintressi saavutettiin siis parhaalla mahdollisella tavalla. Tutkimuksen pääkohteen, Alue 1:n lisäksi löydettiin Alue 2 jota ei alkuperäisessä mahdollisessa muinaisjäänösrajauksessa ollut mukana. Alue 2 oli hyvin samantapainen kuin alun perin tarkastettavaksi valikoitunut alue 1, mutta erosi kuitenkin esimerkiksi rakennusten asettelultaan ja miljööltään.

Alueiden sijoittuminen 1700-luvulle voidaan perustella modernin rakennusaineen puuttumisella, mutta myös alueella tehtyjen koekuoppien ja metallinilmaisien etsintöjen perusteella. Lukuun ottamatta Alue 1:itä löydettyä vyön osaa, alueet olivat lähes metallittomia eikä modernia rakennusromua kuten massatuotettuja nauvoja, tiiltä tai muurausainesta löydetty lainkaan.

Historiallisten lähteiden mukaan torppa on autioitunut mahdollisesti jo ennen 1750 lukua tai vähän sen jälkeen, jolloin se sopisi parhaiten kiinteä muinaisjäänös -luokitukseen. Kohde on lisäksi poikkeuksellisen hyvin säilynyt ja edustava kokonaisuus.

**Kuvia alueelta 1:**



*Kuva 1 alue 1, kivivalli 1, hieman epämääräisempi kivivallirakenne. Kuvan suunta W->E*



*Kuva 2 alue 1, kivivalli 2. Hyvin säilynyt ja selkeä vallirakenne. Kuvan suunta N->S*



*Kuva 3 alue 1, Kivikasa 1. Epämääräinen kivikasa alueen reunamilla. Kuvan suunta N->S.*





*Kuva 4 alue 1, kellarikuoppa tai jokin muu kuopparakenne. Kuvan suunta W->E.*



*Kuva 5 alue 1, Rakennus 1, kiviperustuksia rakenteen kulman kohdalta. Kuvan suunta NE->SW.*



*Kuva 6 alue 1, Rakennus 2, symmetrisen pyöreä rakennuksen kiviperustus lähellä rakennus 1. Kuvan suunta W->E.*



*Kuva 7 alue 1, Rakennus 3, perustuksen pääty. Kuvan suunta S->N.*

Kuvia alueelta 2:



Kuva 8 alue 2, kivikasa 2. Neliömäinen kivikasa.



Kuva 9 alue 2, rakennus 4. Kivien täyttämä tai kivikoinen neliömäinen rakennuksen perustus. Voisiko olla paja tms? Kuvan suunta N->S.



*Kuva 10 Alue 2, Rakennus 5, muodoltaan hyvin selkeä kiviperustus. Kuvan suunta W->E*



*Kuva 11 alue 2, rakennus 6. Kivisitä rakennettu tulisija, perustukset melko kivettömät, mutta erotettavissa maanpinnan muodoissa. Kuvan suunta S->N.*



*Kuva 12 alue 2, Rakennus 6, mahdollinen tulisija toisesta suunnasta. Kuvan suunta N->S.*



*Kuva 13 yleiskuva alueelta, varttunutta kuusimetsää ja kenttäkerroksessa sammalia, saniaisia, käenkaalia, mustikkaa ja muutamia lehtipuita.*

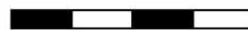
# Hartola Vipanmäki



● Vipanmäki

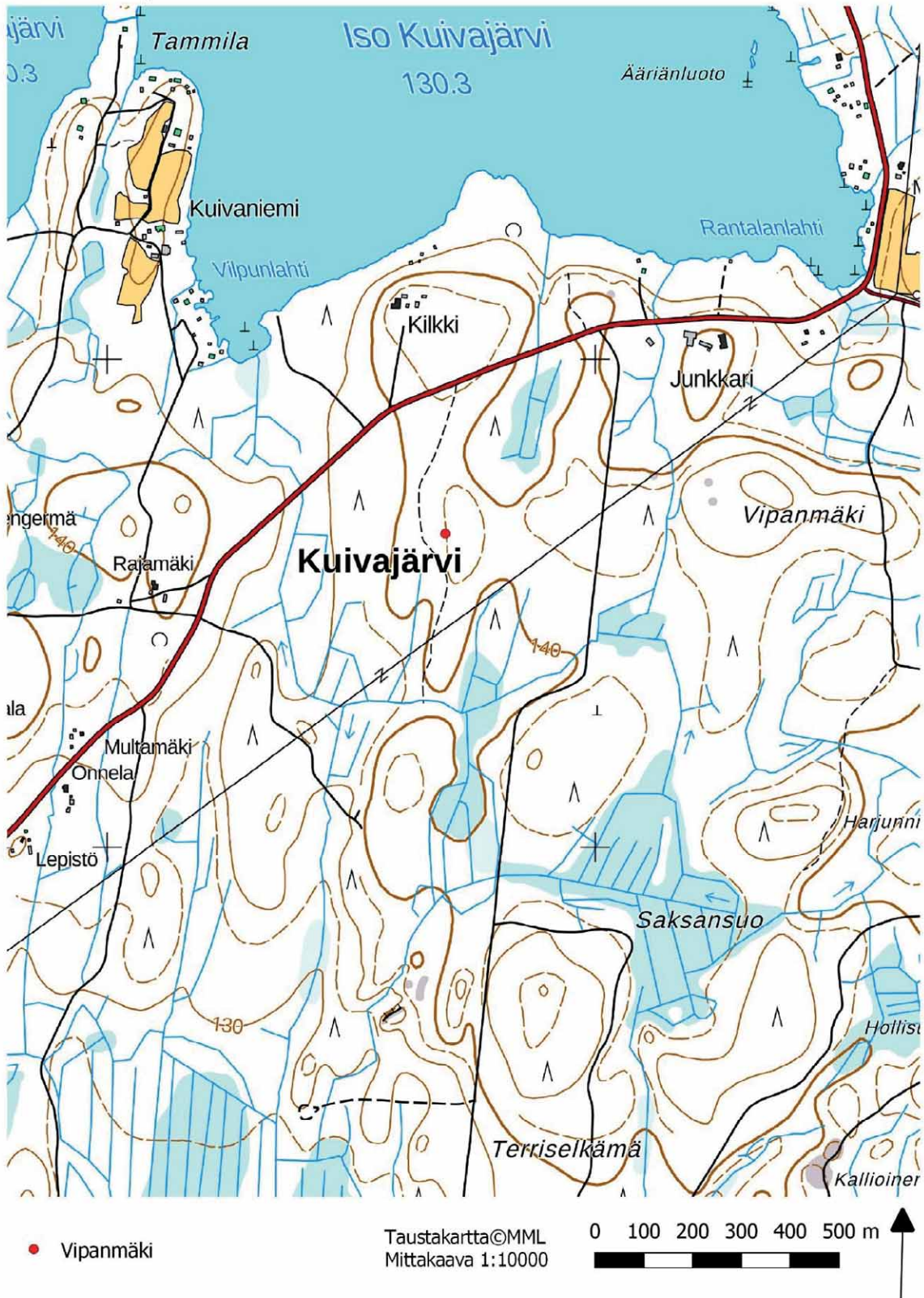
Taustakartta©MML  
Mittakaava 1:25 000

0 250 500 750 1000 m



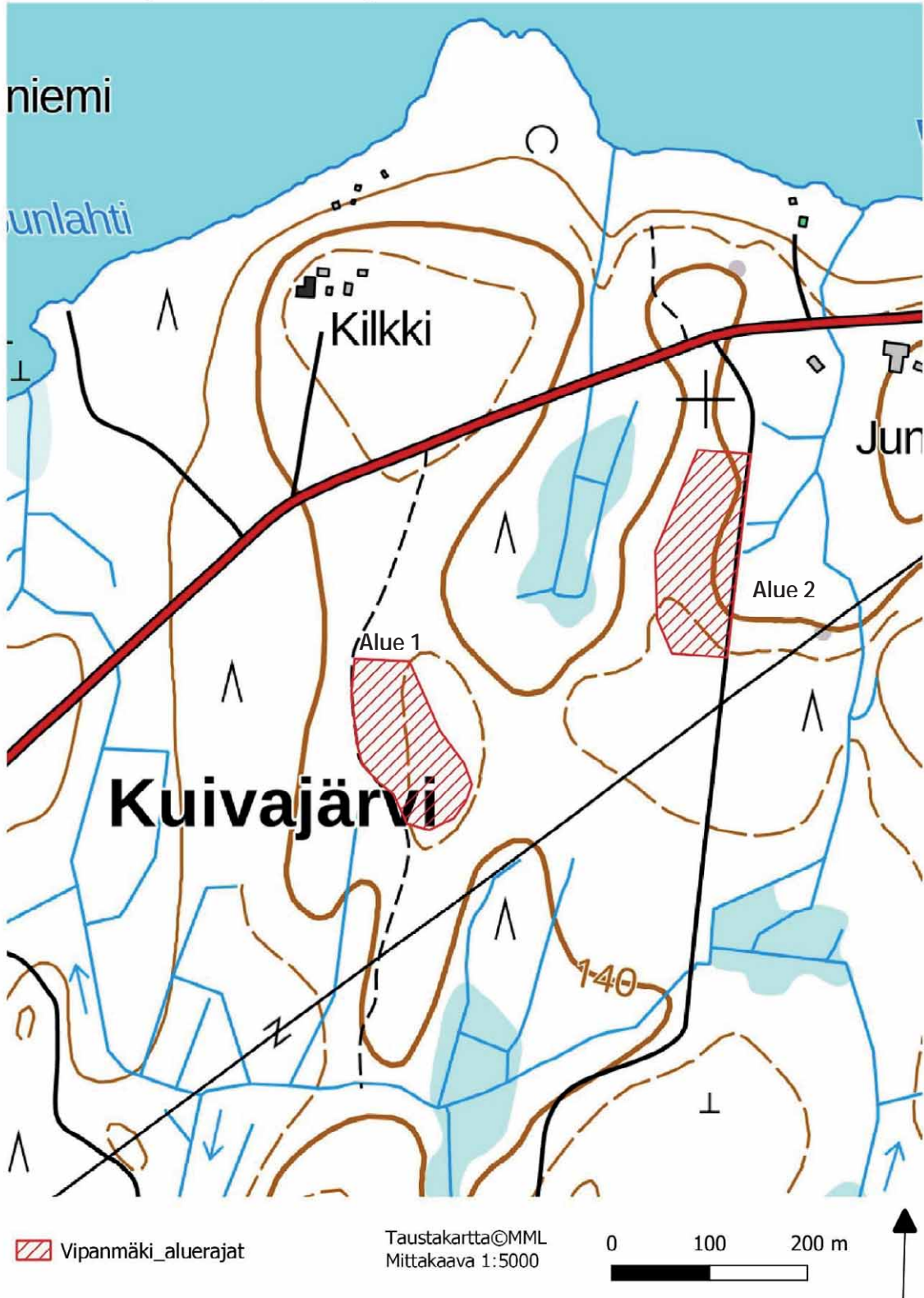
Kartta 4 Vipanmäki lähestymiskartta.

# Hartola Vipanmäki



Kartta 5 Vipanmäki kohdekartta.

## Hartola Vipanmäki, aluerajat



Kartta 6 Vipanmäki aluerajaukset.




## Hartola Vipanmäki, aluerajat ja ortokuva



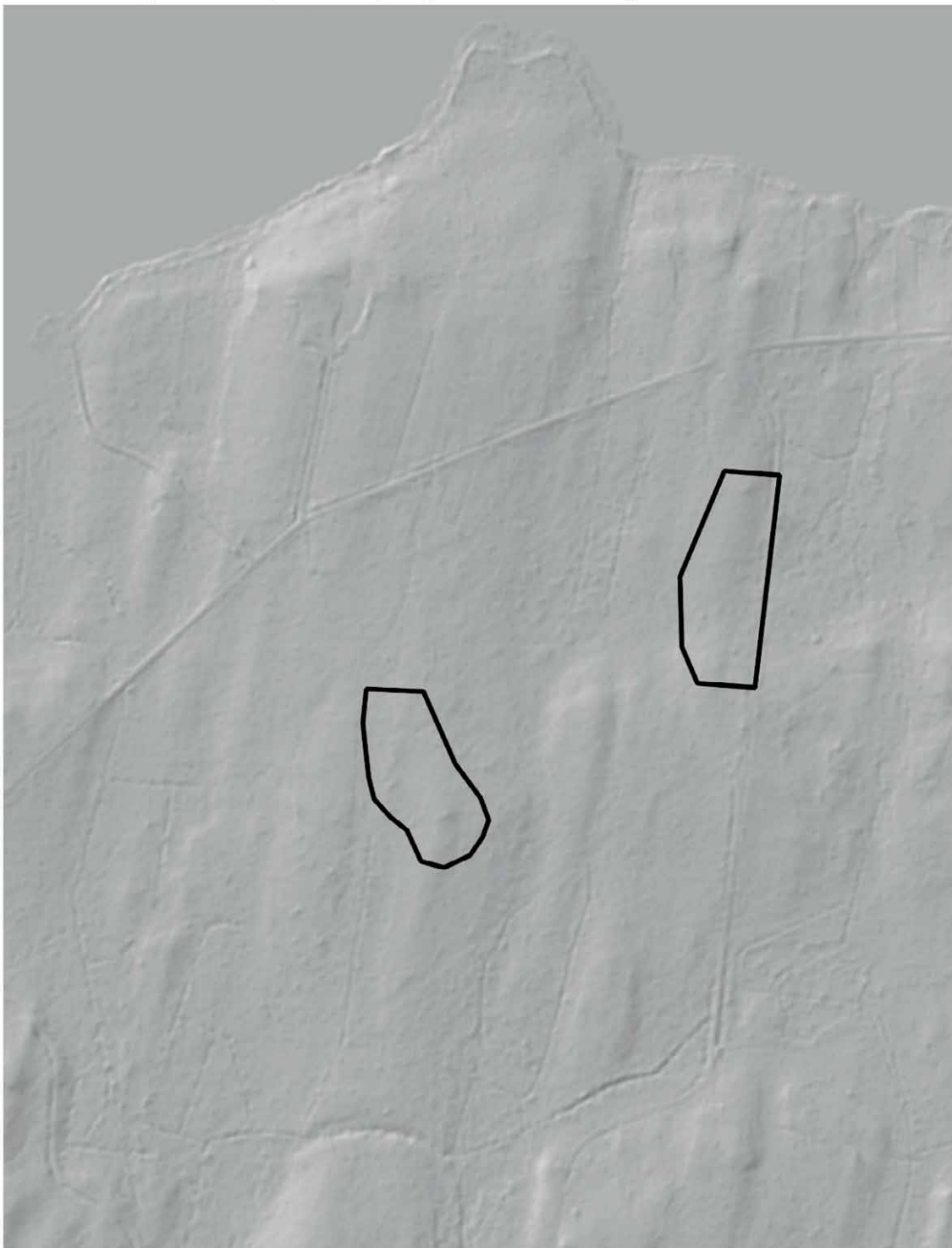
 Vipanmäki\_aluerajat

Taustakartta©MML  
Mittakaava 1:5000

0 100 200 m



## Hartola Vipanmäki, aluerajat ja vinovalovarjoste



 Vipanmäki\_aluerajat

Taustakartta©MML  
Mittakaava 1:5000

0 100 200 m



*Kartta 8 Vipanmäki aluerajat ja vinovalovarjostettu korkeusmalli taustalla.*

**Hartola, pitäjänkartta asemoituna**



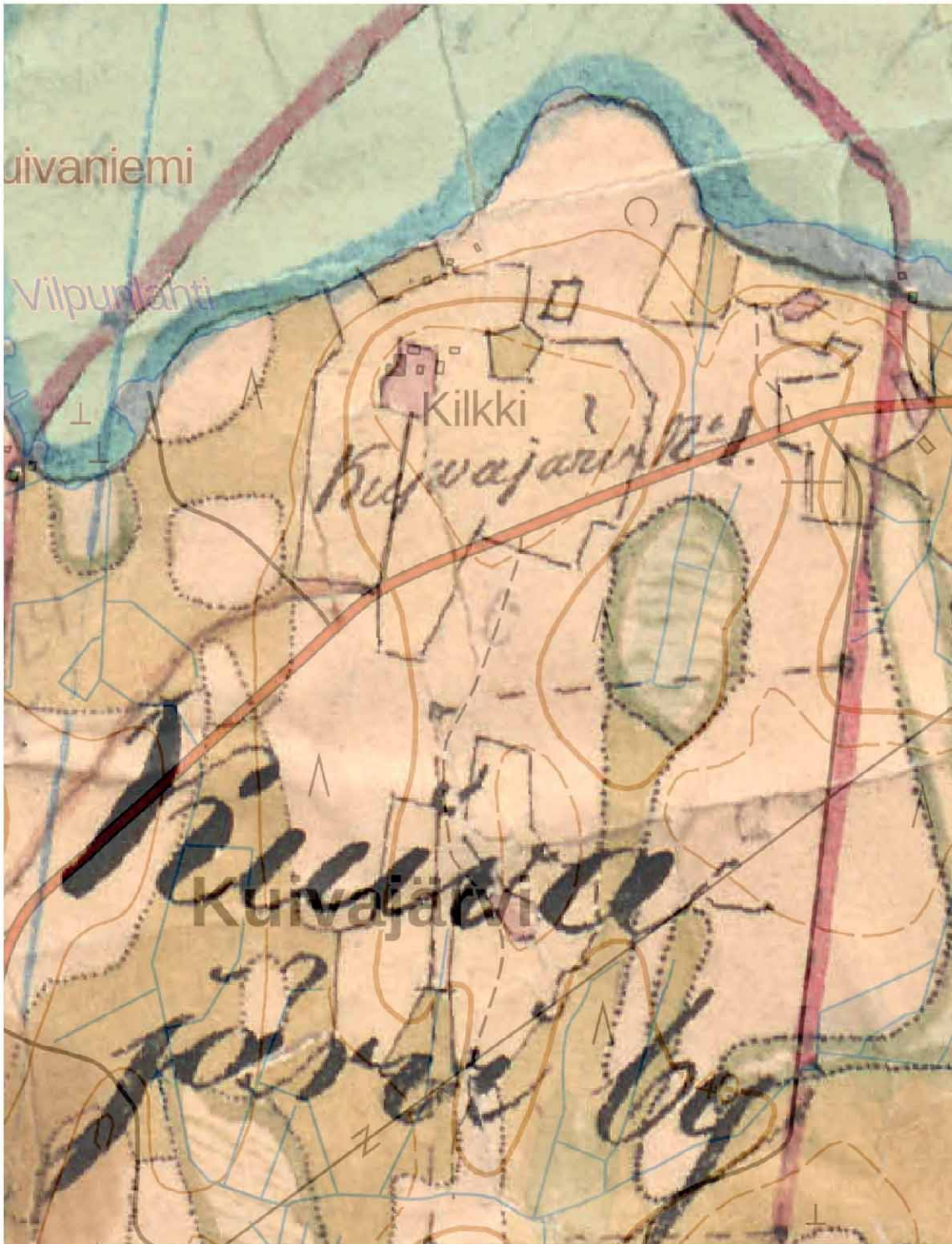
Mittakaava 1:5000

0 50 100 150 200 m



*Kartta 9 pitäjänkartta asemoituna.*

**Hartola, pitäjänkartta asemoituna nykykartan päällä**

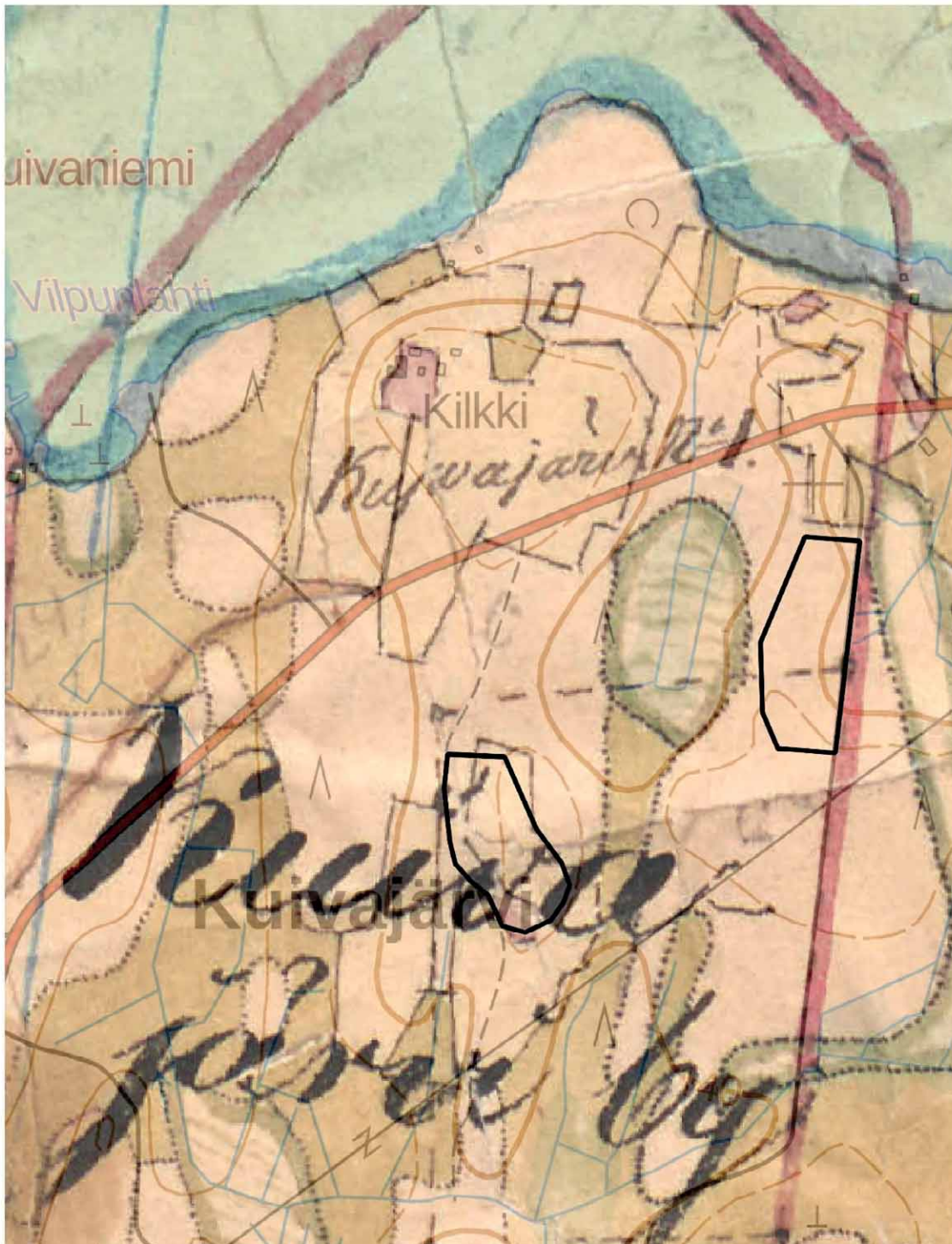


Taustakartta©MML  
Mittakaava 1:5000

0 50 100 150 200 m



## Hartola, pitäjänkartta asemoituna nykykartan päällä



 Vipanmäki\_aluerajat

Taustakartta©MML  
Mittakaava 1:5000

0 50 100 150 200 m



Kartta 11 pitäjänkartta, taustakartta ja aluerajat.

## Hartola, Kuivajärvi, kylän ja kiinteistön rajat



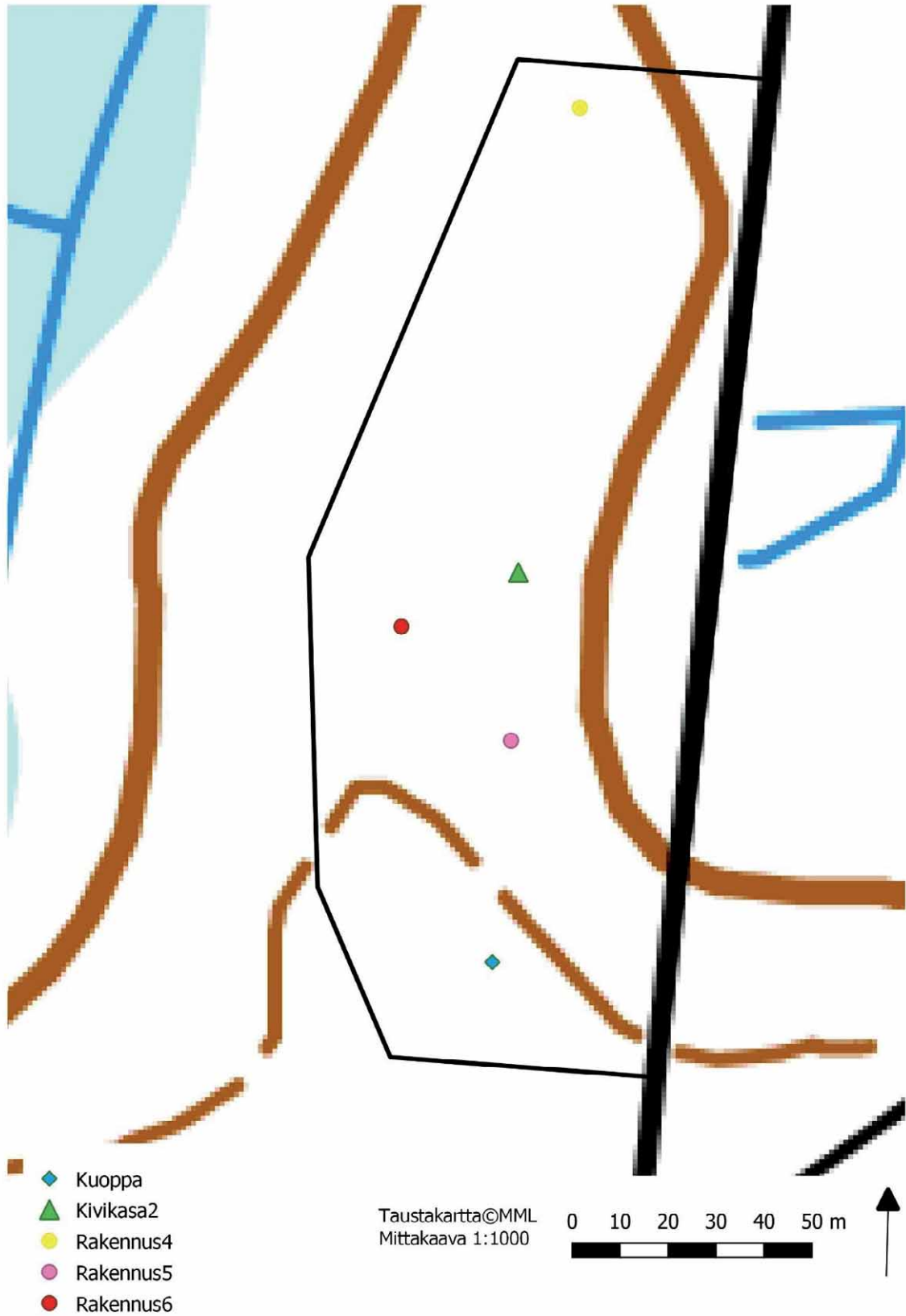
Kartta 12 pitäjänkartalta digitoitu kylän rajat ja neliömäinen raja. Pitäjän rajat vastaavat melko hyvin nykyisiä kiinteistörajajoja.

# Hartola, Vipanmäki, yksityiskohtakartta 1



Kartta 13 yksityiskohtakarttaluonnos alueesta 1. Huom! Rakenteiden paikannus epävarmaa johtuen GPS ongelmista! Rakenteet ei mittakaavassa!

## Hartola, Vipanmäki, yksityiskohtakartta 2



Kartta 14 yksityiskohtakarttaluonnos alueesta 2. Huom! Rakenteiden paikannus epävarmaa johtuen GPS ongelmista! Rakenteet ei mittakaavassa!



## 02 Sysmä Syvälänpelto 2

### PERUSTIEDOT

Kohdetunnus:	1000006182
Muinaisjäännösstatus:	Kiinteä muinaisjäännös
Muinaisjäännöstyyppi:	Kultti- ja tarinapaikat
Tyypin tarkenne:	Kuppikivet
Ajoitus:	Ajoittamaton
Lukumäärä:	1
Koordinaatit (ETRS-TM35FIN):	x= 6813121 y= 430638
Koordinaattiselite:	Mitattu matkapuhelimella Maastokartta-sovelluksella
Aikaisemmat tutkimukset:	Akuliina Aartolahti tarkastus 2006 (ei raporttia saatavilla)
Aikaisemmat löydöt:	-

### INVENTOINTI 2020

Aika:	08.07.2020
Inventoijat:	Jenna Savolainen & Johanna Roiha
Havainnointiolosuhteet:	Hyvät
Kartat:	Kartat 14 - 15
Digikuvat:	Kuva 14
Löydöt:	-
Kohdekuvauksen kirjoitus:	Jenna Savolainen

Inventointi 2006: Mahdollinen kuppikivi sijaitsee Virtaan kylässä, Kuhanselkään laskevan Tainionvirran suussa, Linnan talosta 400 m pohjoiseen, rantaan rajautuvan Syvälänpellon länsipuolella. Kivi on jyrkän kalliomäen pohjoisrinteessä. Kuhanlanselän rantaan on matkaa noin 50 m. Kivi on 2,5 x 1,5 x 1 m kokoinen siirtolohkare, jonka yläpinta on lähes tasainen ja paikoin rapautunut. Kiven tasaisella pinnalla on kaksi kuppimaista syvennystä, joista ainakin toinen vaikuttaa luontaiselta.

Inventointi 2020: Kivessä havaittiin yksi melko selkeä ja tuntumaltaan sileäksi hiotun oloinen kuppi, halkaisija n. 5 cm. Toista kuppimaista syvennystä ei havaittu ja kivi oli sammaleen peitossa. Alueella mahdollisesti olevaa toista kuppikiveä (tieto maanomistajalta) ei päästy tarkastamaan runsaan kasvillisuuden ja syvän ojan takia. Kuppikiven sijainti historiallisella asuinpaikalla ja viljapellon vieressä vahvisti käsitystä, että kyseessä todella olisi kiinteä muinaisjäännös.



*Kuva 14 kivessä havaittu pyöreä ja sileän tuntuinen kuppi.*

## Sysmä Syvälnpelto 2



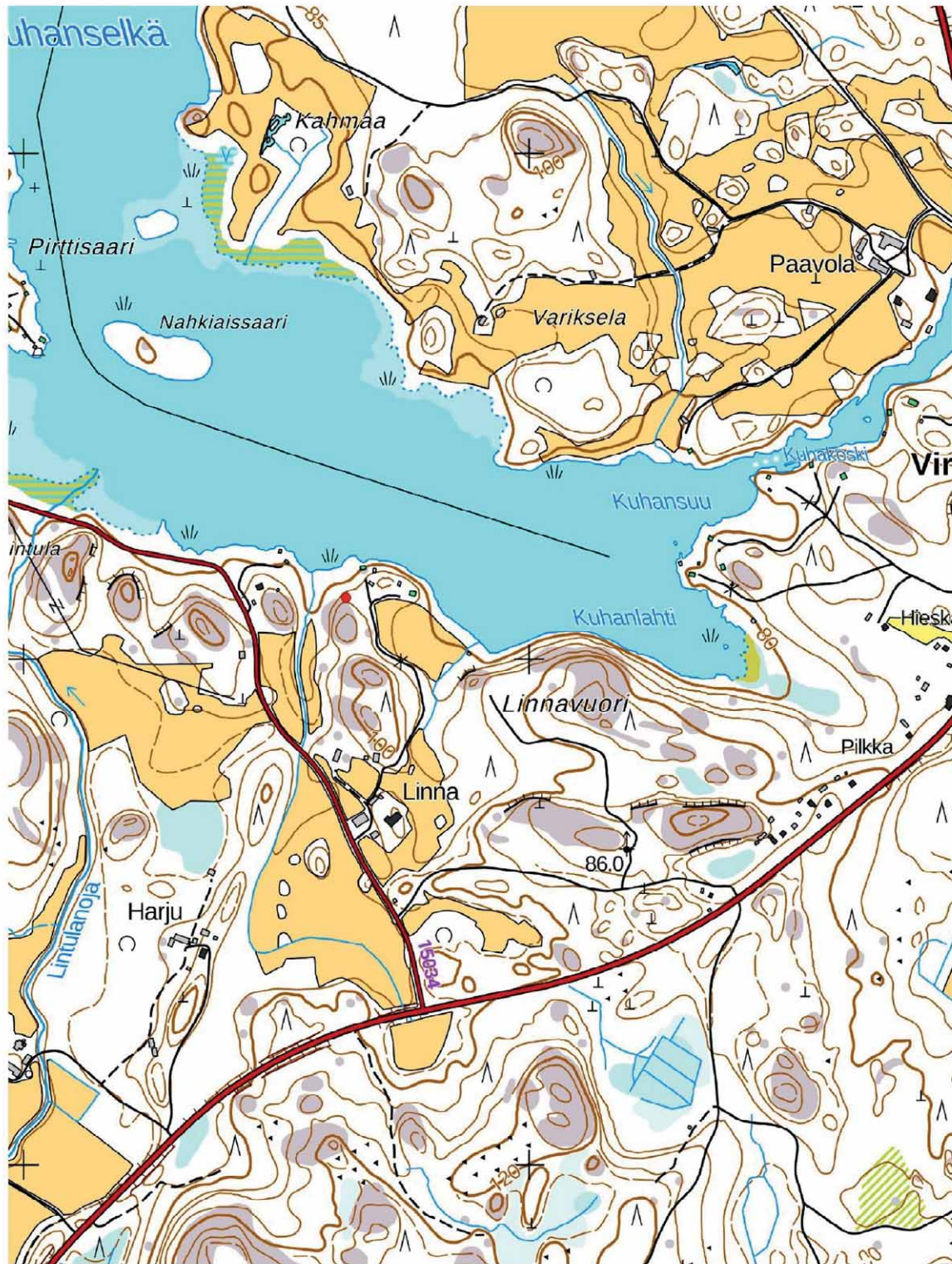
● Syvälnpelto2

Taustakartta©MML  
Mittakaava 1:25 000

0 250 500 750 1000 m



## Sysmä Syvälnpelto 2



● Syvälnpelto2

Taustakartta©MML  
Mittakaava 1:10 000

0 100 200 300 400 500 m

# LIITE 1, löytöluettelo

2020

KM42672

HARTOLA VIPANMÄKI

KM42672

Historiallisen ajan asuinpaikkalöytö

Kohde: HARTOLA Vipanmäki

Muinaisjäännösrekisterin tunnus: -

Tutkimus: opetusinventointi

Kenttätyöaika: 22.07.2020

Inventoija: Jenna Savolainen & Johanna Roiha

Aiemmat löydöt: -

Löytöihin liittyvät muut asiakirjat (inventointiraportti) toimitetaan Museovirastoon

Käytetty koordinaatisto: ETRS-TM35FIN

Löydöt diarioitu: 27.08.2020

Luetteloija: Jenna Savolainen & Johanna Roiha

## 1. METALLIESINE

Vyön lappa/vyön osa

1 kpl, 2,0 g

Löydön koordinaatit: N 6815612,94 E 458712,15 (heikko GPS signaali mittausajankohtana)

Mitat: 2x2 cm

