

Minna Lautala / Metsänhoitoyhdistys Päijät-Häme  
[minna.lautala@mhy.fi](mailto:minna.lautala@mhy.fi)

**Viite:** Metsänkäyttöilmoitus 1-2022-112464 (ilmoitusviite MHY2022053103453263)

**Asia:** Kiinteä muinaisjäänös metsänkäyttöalueella, 111-401-2-8 KOSKIMÄKI, Heinola

Heinolassa sijaitsevalle Koskimäen kiinteistölle on tehty metsänkäyttöilmoitus. Metsänkäyttösuunnitelman kuviolla 189.1 sijaitsee muinaismuistolain (295/1963) suojaama kiinteä muinaisjäänös, kivikautinen asuinpaikka (muinaisjäänösrekisterin tunnus *Sulkavankoski*, nro 89010003). Paikalta on löydetty muun muassa kvartsi-iskoksia ja piinuolenkärki, ja koko rakennusten välinen tasanne on muinaisjäänösalue (T. Jussila, T. Sepänmaa ja H. Poutiainen 2018. *Heinola – Ala-Räävelin rantaosayleiskaava-alueen muinaisjäänösinventointi*, s. 16–17). Metsänkäyttösuunnitelman kuviolla 188.0 sijaitsee lisäksi mahdollinen muinaisjäänös, ajoittamaton kuppikivi (*Sulkavankoski 2*, nro 1000006217). Kivi on matala, kooltaan noin 120 x 90 cm ja siinä on kaksi melko syvää kuppia (*Ala-Räävelin rantaosayleiskaava-alueen muinaisjäänösinventointi*, s. 36–39). Kivi sijaitsee Sulkavankoskentien itäpuolella, seurakunnan rakennusten pihapiirissä. Lisäksi metsänkäyttösuunnitelman kuvioiden 189.1 ja 188.0 alueella sijaitsee kulttuuriperintökohde, 1700-luvun tienpohja (*Sulkavankosken vanha silta ja tie*, nro 1000034789). Tie on merkitty jo Kuninkaankartalle ja se on jäänyt pois käytöstä 1960–1970-lukujen taitteessa (*Ala-Räävelin rantaosayleiskaava-alueen muinaisjäänösinventointi*, s. 63–64). Vuonna 2018 vanha tie on näkynyt maastossa polkumaisena urana vajaan 100 metrin matkalla. Näkyvä tiejäänös alkaa pihapiiristä ja päättyy kanavan reunaan kivisillan perustusten luo.

Pyydettyä lausuntonaan Päijät-Hämeen alueellinen vastuumuseo toteaa, että hakkuut on mahdollista toteuttaa metsänkäyttöilmoituksessa esitetyillä kuvioilla, mutta edellä mainittujen muinaisjäänös- ja kulttuuriperintökohdeiden alueella hakkuut on suoritettava maanpintaa rikkomatta. Kaikki maata muokkaavat toimenpiteet, kuten kantojen nosto ja laikutus, on kielletty. Kohteiden päälle ei saa varastoida puutavaraa tai kasata hakkuujätettä. Myös metsäkoneiden reitit on suunniteltava siten, ettei kohteille aiheudu vahinkoa. Suositeltavaa olisi, että hakkuut suoritettaisiin talven aikana, jolloin lumikerros suojaisi maanpintaa. Kohteet on merkitty kartalle lausunnon liitteeksi. Alueellinen vastuumuseo käy tarvittaessa pyynnöstä merkitsemässä kohteet maastoon virkatyönään, mutta merkintä onnistuu vain sulan maan aikaan, joko ennen pysyvän lumipeitteen satamista tai ensi keväänä.

#### Lahden museot / Päijät-Hämeen alueellinen vastuumuseo

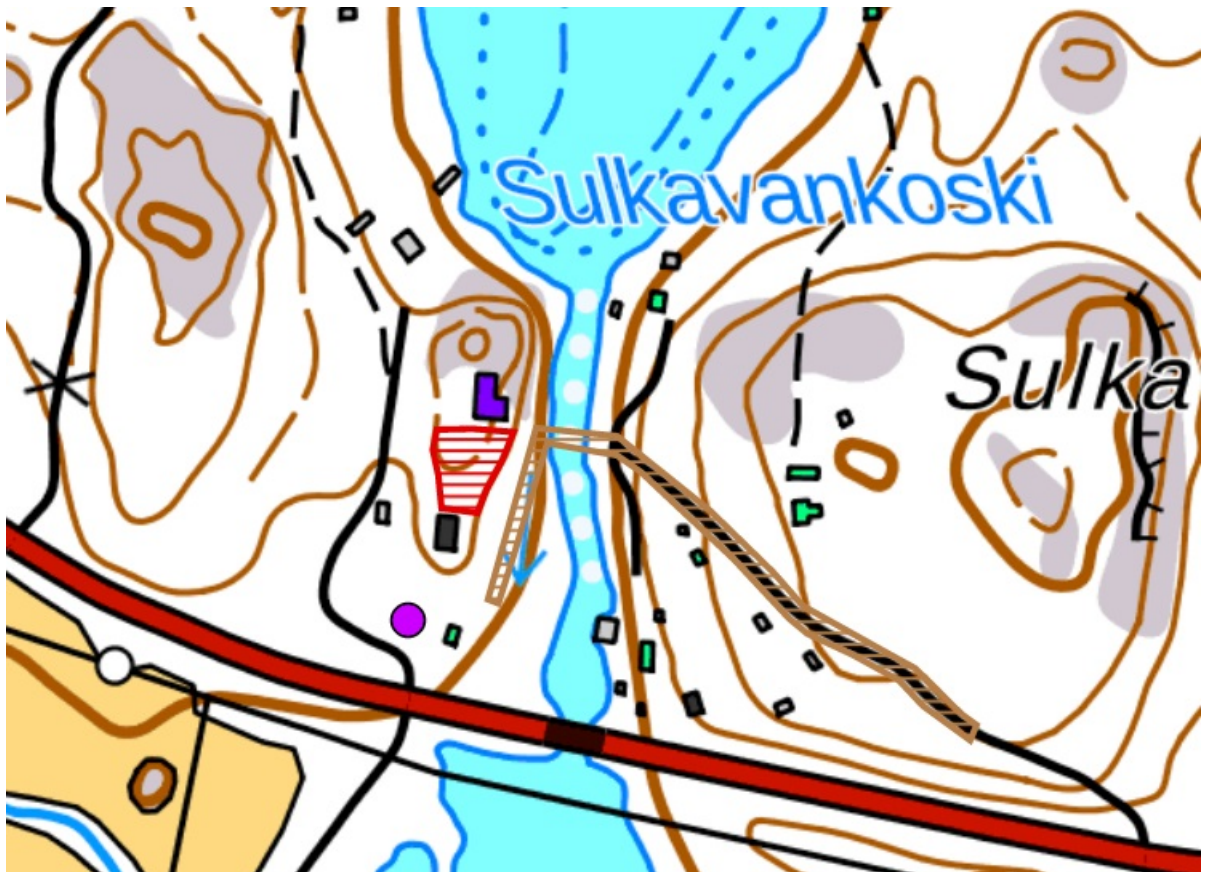
utkimuspäällikkö Liisa Koskelainen

utkija, arkeologi Siiri Tuomenoja

Liitteet: Karttaliite

Tiedoksi: Museovirasto, Metsäkeskus, Kiinteistönomistaja

## Karttaliite



Punaisella viivoituksella merkittynä kivikautinen asuinpaikka, *Sulkavankoski*. Keskipiste (ETRS-TM35FIN): P: 6791497 I: 451431. Violetilla pistellä merkittynä kuppikivi, *Sulkavankoski 2*. P: 6791426 I: 451406. Ruskealla vinoviivoituksella merkittynä tienpohja, *Sulkavankosken vanha silta ja tie*. Lounaispäätty: P: 6791436 I: 451445.