

Teppo Laine / Metsänhoitoyhdistys Päijät-Häme
teppo.laine@mhy.fi

Viite: Metsänkäyttöilmoitus 1-2022-118831 (ilmoitusviite MHY20221121011428108)

Asia: Kiinteä muinaisjäänös metsänkäyttöalueella, 81-404-3-242 KURKONEN, Hartola

Hartolan kunnassa sijaitsevalle Kurkosen kiinteistölle on tehty metsänkäyttöilmoitus. Ilmoituksen kuviolla 604.0 sijaitsee muinaismuistolain (295/1963) suojaama muinaisjäänöskohde, moniperiodinen asuin- ja hautapaikka (muinaisjäänösrekisterin tunnus *Nuutilanmäki 1–4*, nro 81010017). Kohde käsittää rautakautisen hautapaikan (Nuutilanmäki 1), joka koostuu 30–40 maansekaisesta kiviröykkiöstä Kalthontien eteläpuolella, mäen luoteisrinteellä (*T. Jussila ja H. Poutiainen 2004. Hartola – Etelä-Hartolan ranta- ja kyläyleiskaava-alueen muinaisjäänösinventointi*, s. 9–10). Nuutilanmäki 2 koostuu rautakautisesta ja kivikautisesta asuinpaikasta, jotka sijaitsevat Kalthontien koillispuolella, lähellä joenvartta. Nuutilanmäki 3 on noin 2,5 x 2 x 0,5 metrin kokoinen kuppikivi, joka sijaitsee laidunalueen pohjoisreunalla. Nuutilanmäki 4 on Kalthontien pohjoispuolella, mäen luoteisrinteessä sijaitseva kuppikallio, joka on jäänyt viime vuosina kasvillisuuden alle. Nuutilanmäki 5 on keskiaikainen / historiallinen kylätontti. Se käsittää ainakin koko nykyisellään laitumena olevan alueen, mutta voi ulottua laajemmallekin. Maastossa siitä on näkyvissä muun muassa painaumuksia, mahdollisia kellarikuoppia ja tasoitettuja alueita. Nuutilanmäki 6 on mäen länsirinteessä, laidunalueen eteläpuolella sijaitseva viljelyröykkiöiden alue. Nuutilanmäen muinaismuistoalue on ehdolla valtakunnallisesti merkittäväksi arkeologiseksi kohteeksi. Valintaperusteina on pidetty muun muassa kohteen hyvää säilyneisyyttä, kulttuurihistoriallista merkittävyyttä ja suurta tutkimuksellista potentiaalia.

Lisäksi lähellä metsänkäyttöaluetta, noin 50 metrin päässä, sijaitsee mahdollinen muinaisjäänös, historiallinen kylätontti (muinaisjäänösrekisterin tunnus *Kalho*, nro 1000023914). Kylä mainitaan historiallisissa lähteissä ensimmäisen kerran jo vuonna 1405. Kartanon lounaispuolen laidunmaalla ja peltoalueella on havaittu vuonna 2019 useita potentiaalisia talojen perustuksia ja röykkiöitä.

Lahten museot / Päijät-Hämeen alueellinen vastuumuseo, arkeologia toteaa, että hakkuut on mahdollista toteuttaa metsänkäyttöilmoituksessa esitetyllä kuviolla, mutta muinaisjäänösalueella on käytettävä erityishakkuutapoja. Maata muokkaavat toimenpiteet, kuten kantojen nosto tai laikutus on kielletty. Muinaisjäänösalueelle ei myöskään saa varastoida puutavaraa tai kasata hakkuujätettä. Metsäkoneiden reitit on suunniteltava siten, että ne kiertävät koko muinaisjäänösalueen. Tarvittaessa on käytettävä metsuria.

Kohteina kivikautiset ja rautakautiset asuinpaikat eivät yleensä käytännössä näy lainkaan maan pinnalle, mutta ne tuhoutuvat erittäin helposti jäädessään metsäkoneen reitille, erityisesti sulan maan aikaan, tai maanpinnan muutoin rikkoutuessa. Muinaisjäänökseen kuuluu myös maanpäällisiä rakenteita, jotka tuhoutuvat, jos niiden päältä tai läheisyydestä ajetaan metsäkoneella. Osa rakenteista on tiheän kasvillisuuden peitossa ja niiden erottaminen maastossa on vaikeaa. Talviaikaan lumipeitteen alta rakenteiden erottaminen on käytännössä mahdotonta. Liitteenä on kartta, johon muinaisjäänöskohteet on merkitty. Alueellinen vastuumuseo voi pyynnöstä käydä merkitsemässä kohteet ja rajauksen maastoon, mutta tämä onnistuu vasta sulan maan aikana, huhti-toukokuussa 2023.

Lahten museot / Päijät-Hämeen alueellinen vastuumuseo

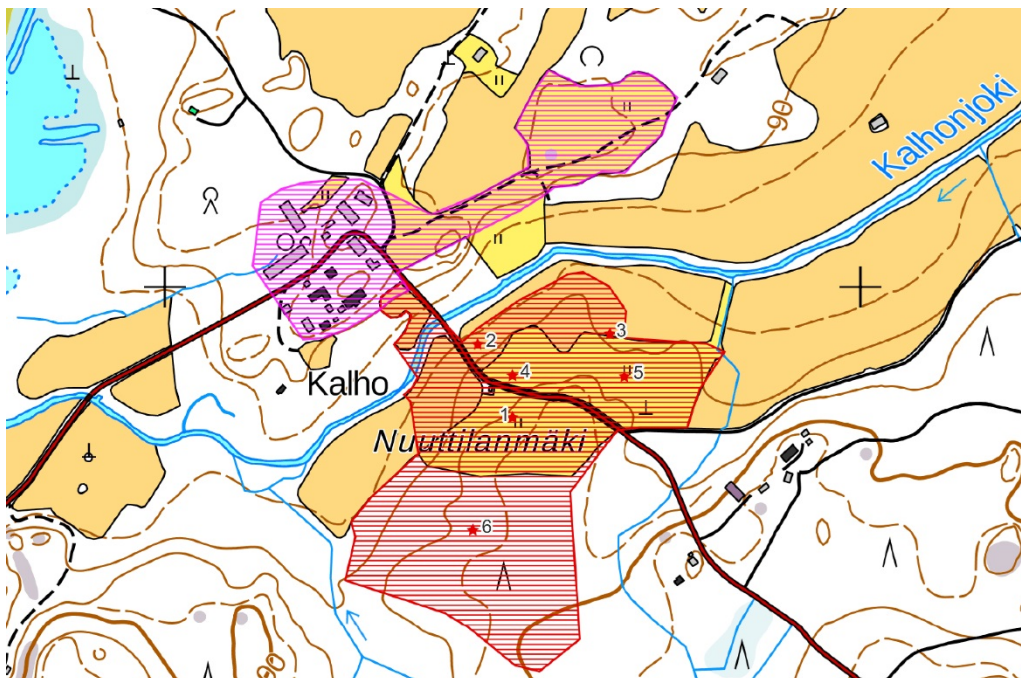
tutkimuspäällikkö Liisa Koskelainen

tutkija, arkeologi Siiri Tuomenoja

Liitteet: Karttaliite

Tiedoksi: Museovirasto, Metsäkeskus, Kiinteistönomistaja

Karttaliite



Violetilla viivoituksella Kalhon mahdollinen muinaisjäännös. Punaisella viivoituksella Nuutilanmäen muinaisjäännöskompleksi. Numero 1 hautaröykkiöiden keskipiste, numero 2 asuinpaikkojen keskipiste, numero 3 kuppikivi, numero 4 kuppikallio, numero 5 kylätontin keskipiste ja numero 6 viljelyröykkiöiden keskipiste. Hakuut ulottuvat muinaisjäännösalueelle Kalhonojen rannassa, Kalhontien lounaispuolella. Pohjakartta: Maanmittauslaitos.