

Maiju Moilanen / Lahden kaupunki
maiju.moilanen@lahti.fi

Viite: Metsänkäyttöilmoitus 1-2022-125493 (ilmoitusviite FOR202216711764698604467395)

Asia: Kiinteä muinaisjäänös metsänkäyttöalueella, 398-404-1-983, Lahti

Lahdessa sijaitsevalle kiinteistölle 398-404-1-983 on tehty metsänkäyttöilmoitus. Metsänkäyttösuunnitelman kuvion 165.0 pohjoisosassa sijaitsee muinaismuistolain (295/1963) suojaama muinaisjäänöskohde, historiallisen ajan nauriskuoppa (muinaisjäänösrekisterin tunnus *Maunula 1*, nro 1000045977). Kohde koostuu kahdesta, noin 2 x 5 metrin kokoisesta ja noin metrin syvyydestä kuopasta (*J. Rahtola 2022. Lahti Koiskala-Tiiranmäen kaavarunkoalue. Arkeologinen inventointi 2021–2022*, s. 37–38). Ne sijaitsevat noin kolmen metrin päässä toisistaan, mäen päällä, loivassa rinteessä. Lähellä niitä, metsänkäyttökuvioiden 165.0 ja 163.0 välissä sijaitsee toinen muinaisjäänöskohde, myöskin historiallisen ajan nauriskuoppa (*Maunula 2*, nro 1000045978). Kyseessä on vallillinen, noin 5 x 5 metrin kokoinen ja noin metrin syvyinen kuoppa, joka sijaitsee mäen päällä, tasaisella maastokohdalla (em. raportti s. 39).

Metsänkäyttösuunnitelman kuvion 157.0 luoteisosassa sijaitsee kulttuuriperintökohde, historiallisen ajan tupasija (*Arvela*, nro 1000045995). Kohde koostuu kahden rakennuksen jäännöksistä (em. raportti s. 51–53). Niistä ensimmäinen on kooltaan noin 4 x 3 metriä ja sijaitsee kumpareen laella. Jäänöksen kaakkoisosassa on mahdollinen tulisija. Toinen rakennus on kooltaan noin 8 x 8 metriä ja erottuu maastossa matalana kumpareena polun vieressä. Metsänkäyttösuunnitelman kuvion 150.0 pohjoisosassa sijaitsee kulttuuriperintökohde, historiallisen ajan talonpohja (*Vapuntulinmäki*, nro 1000045997). Kohde koostuu lohkokivisestä rakennuksen jäännöksestä, johon kuuluu myös tulisijan kumpu, sekä noin 20 metrin päässä sijaitsevasta kellarikuopasta (em. raportti s. 54–55). Rakenteet sijaitsevat Vapuntulinmäen etelärinteiden tasanteella. Lisäksi lähellä rakenteita, metsänkäyttökuvion 165.0 länsipuolella sijaitsee kulttuuriperintökohde, 1700-luvun tienpohja (*Koiskalantie*, nro 1000045981). Kyseessä on ensimmäisen kerran Kuninkaan kartalle merkitty, vuosien 1940 ja 1964 välillä käytöstä postunut tielinja (em. raportti s. 43–45). Se näkyy nykyisin maastossa tasaisena, heinittyneenä urana.

Lahden museot / Päijät-Hämeen alueellinen vastuumuseo, arkeologia toteaa, että hakkuut on mahdollista toteuttaa metsänkäyttöilmoituksessa esitetyillä kuvioilla, mutta muinaisjäänösten ja kulttuuriperintökohteiden alueilla hakkuut on suoritettava maanpintaa vahingoittamatta: maata muokkaavat toimenpiteet, kuten kantojen nosto tai laikutus, on kielletty. Muinaisjäänös- ja kulttuuriperintökohteille ei myöskään saa varastoida puutavaraa tai kasata hakkuujätettä. Myös metsäkoneiden reitit on suunniteltava siten, että ne kiertävät muinaisjäänös- ja kulttuuriperintökohteet. Tarvittaessa on käytettävä metsuria, jos hakkuut eivät muutoin onnistu kohteita vahingoittamatta. Jos hakkuut tehdään talviaikaan, on huomattava, että maanpäälliset rakenteet eivät välttämättä erotu lumen alta, mutta tuhoutuvat helposti, jos niiden vierestä tai päältä ajetaan metsäkoneella. Alueellinen vastuumuseo voi tarvittaessa pyynnöstä merkitä kohteet maastoon virkatyönään, mutta tämä onnistuu vasta sulan maan aikaan, huhti-toukokuussa 2023. Kohteet on merkitty lausunnon liitteenä olevalle kartalle.

Lahden museot / Päijät-Hämeen alueellinen vastuumuseo

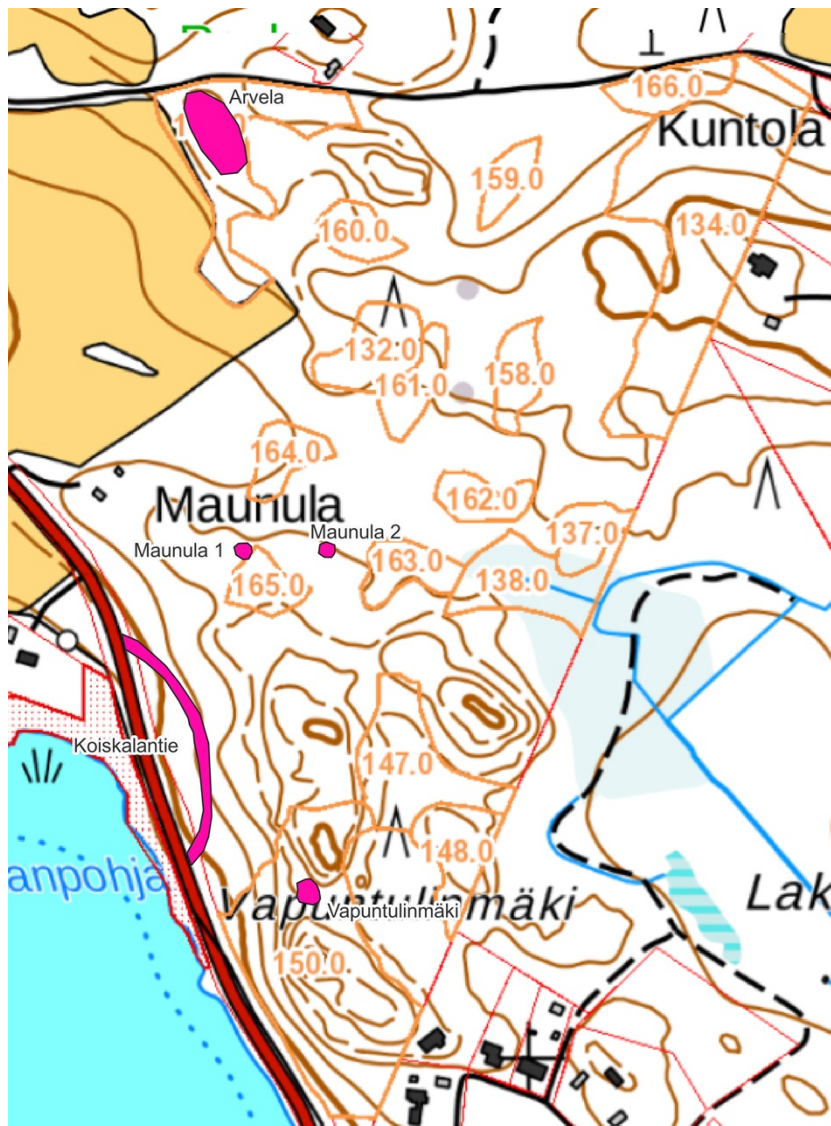
tutkimuspäällikkö Liisa Koskelainen

tutkija, arkeologi Siiri Tuomenoja

Liitteet: Kuva- ja karttaliitteet

Tiedoksi: Museovirasto, Metsäkeskus

Karttaliite



Muinaisjäännös- ja kulttuuriperintökohteet pinkillä metsänkäyttöilmoituksen kartalla. Keskikoordinaatit (ETRS-TM35FIN): *Maunula 1* kaksi nauriskuoppaa P: 6761412 I: 435768 ja P: 6761413 I: 435770, *Maunula 2* nauriskuoppa P: 6761414 I: 435837, *Arvela* kaksi rakennuksen jäännöstä P: 6761775 I: 435736 ja P: 6761732 I: 435762, *Vapuntulinmäki* rakennuksen jäännökset ja kellarikuoppa P: 6761137 I: 435822, *Koiskalantie* tienpohja P: 6761245 I: 435735. Pohjakartta: Maanmittauslaitos.

Kuvaliite

Maunula 1, kaksi nauriskuoppaa. Kuva: Maanala Oy.



Maunula 2, nauriskuoppa. Kuva: Maanala Oy.



Arvela, rakennuksen tulisijan jäännös. Kuva: Maanala Oy.



Arvela, toisen rakennuksen jäännös polun vieressä. Kuva: Maanala Oy.



Vapuntulinmäki, rakennuksen pohja. Kuva: Maanala Oy.



Vapuntulinmäki, kellarikuoppa. Kuva: Maanala Oy.



Koiskalantie, vanha tienpohja. Kuva: Maanala Oy.