

Niina Nupponen / METSÄNHOITOYHDISTYS UUSIMAA RY

niina.nupponen@mhy.fi

Viite: Metsänkäyttöilmoitus 1-2023-77457 (ilmoitusviite MHY20230703012379193)

Asia: Kiinteä muinaisjäänös metsänkäyttöalueen läheisyydessä, 560-407-16-54 LISÄMAA II, Orimattila

Orimattilassa sijaitsevalle Lisämaa II kiinteistölle (560-407-16-54) on tehty metsänkäyttöilmoitus. Metsänkäyttösuunnitelman kuviolla 1.0 sijaitsee muinaismuistolain (295/1963) suojaama kiinteä muinaisjäänöskohde, kivikautinen asuinpaikka (mj-rekisterin tunnus *Pappilanmäki* 560010017). Asuinpaikka sijaitsee Mallusjoen Pappilanmäen luoteisosassa, länteen viettävällä hiekkaperäisellä rinteellä olevalla peltotilkulla. Ensimmäiset havainnot kivikautisesta toiminnasta havaittiin vuoden 1984 inventoinnissa, jolloin noin 10 x 15 m alueelta 55 m korkeudelta löytyi kvartsi-iskoksia. Kohdetta on sen jälkeen tutkittu useina vuosina.

Vuoden 2007 koekaivauksissa peltotilkut pintapomittiin ja paikalle tehtiin koekuoppia. Löytöjä tehtiin runsaasti, varsinkin kauniston pihapiiristä. Vuoden 2011 koekaivauksissa todettiin asuinpaikan jakautuvan kahdeksi runsaslöytöiseksi alueeksi, joista toinen on loma-asunnon pihapiirissä ja toinen siitä pohjoiseen metsässä. Vuonna 2012 koekaivauksia jatkettiin kohti alueella sijaitsevaa niemekettä. Vuoden 2013 koekaivausten ja vuoden 2012 tutkimusten perusteella voidaan päätellä Pappilanmäen pohjoispuolen rinteellä sijainneen varhaiskivikautisen aktiviteettialueen. Kivikautisesta toiminnasta on runsaasti viitteitä ja se jakautuu laajalle alueelle (viimeisin H. Takala ja T. Tiainen 2013: *ORIMATTILA PAPPILANMÄKI. Varhaiskivikautisen asuinpaikan koekaivaus 7.8.–12.8.2013. Lahden kaupunginmuseo / Päijät-Hämeen maakuntamuseo*). Huomiotavaa on, että huolimatta kohteessa tehdyistä useista koekaivauksista, muinaisjäänöksen rajausta on vain osittainen. Tutkimukset ovat keskittyneet muinaisjäänöksen itäisiin ja pohjoisiin osiin eikä kivikautisen asuinpaikan jatkumista länteen tai lounaaseen ole tarkastettu.

Pyydettyä lausuntonaan Päijät-Hämeen alueellinen vastuumuseo toteaa seuraavaa.

Hakkuut suoritettiin 16.8.2023, seuraavana päivänä siitä, kun alueellinen vastuumuseo sai lausuntopyynnön. Museolla ei annettu mahdollisuutta reagoida asiaan ajoissa: metsänkäyttöalueella sijaitsevalle kivikautiselle kohteelle olisi ollut syytä tehdä tarkempi muinaisjäänösrajausta sen länsi- ja lounaispuolella, missä hakkuut

suoritettiin. Maanomistajan ja metsänkäyttöilmoituksen laatijan kanssa käydyissä puhelin- ja sähköpostikeskusteluissa (J. Puska 21.8.2023 ja 25.8.2023), hakkuiden kiirelliseksi aikatauluksi kerrottiin hakkuualueella olleet tuholaiset. Osassa hakkuualueen puista oli havaittu kirjanpainajia, ja tuholaiden valtaamat puut tuli poistaa alueelta välittömästi. Alueellinen vastuumuseo huomauttaa hakkuiden suorittajaa ja maanomistajaa siitä, että museolle tulee antaa riittävästi aikaa (vähintään kymmenen arkipäivää) lausunnon antamiseen. Kiireellisissä tapauksissa tulee museoon ottaa suoraan yhteyttä ja pyytää pikaista lausuntoa tai ohjeistusta koskien maan/metsänkäyttöalueella tai sen läheisyydessä sijaitsevaa muinaisjäännettä. Alueellisen vastuumuseon arkeologi käy syksyn 2023 aikana tarkistamassa ko. metsänkäyttöalueella sijaitsevalle muinaisjäännekselle mahdollisesti aiheutuneet vahingot sekä raportoi näistä edelleen Museovirastolle mahdollisia jatkotoimenpiteitä varten.

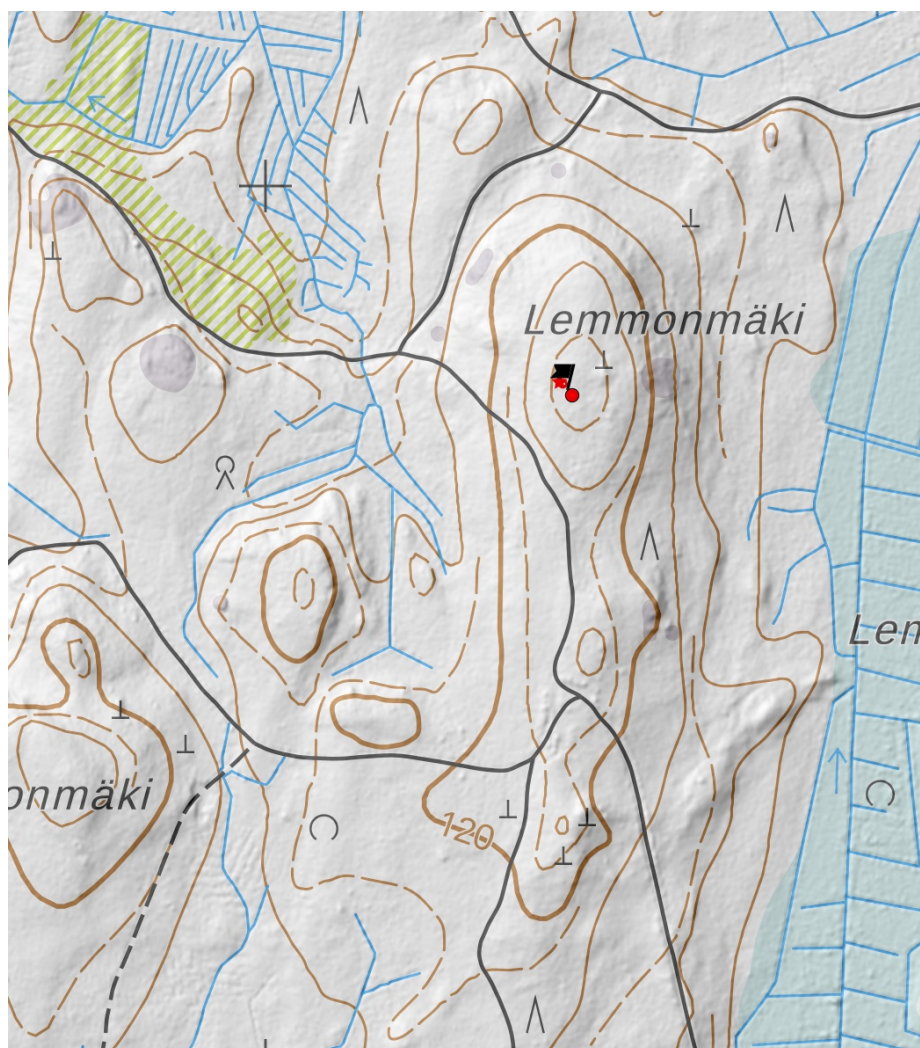
Lahden museot / Päijät-Hämeen alueellinen vastuumuseo

tutkimuspäällikkö Liisa Koskelainen

tutkija, arkeologi Jasmin Puska

Tiedoksi: Museovirasto, kiinteistönomistaja

Karttaliite



Ote muinaisjäännösrekisterin kartasta. **Hiilihaudat** (mj-rekisterin tunnus **Lemmonmäki 1000041975**) on merkitty punaisella ympyrällä ja tähdellä. Käsi-gps:llä mitatut koordinaatit (ETRS-TM35FIN): (Hiilihauta 1) P 6825762, I 456349 ja (Hiilihauta 2) P 6825775, I 456338.

LAHDEN MUSEOT

Lahti City Museums

Lausunto

D/53/12.03.02.03/2023

30.8.2023

Alueellinen vastuumuseo