

Lahten kaupunki, kaupunkisuunnittelu

[kirjaamo@lahti.fi](mailto:kirjaamo@lahti.fi)

**Viite: Lausuntopyyntöne 25.10.2023**

**Asia: Lahti, A-2873 Asemakaava ja asemakaavan muutos (Pippon eteläosa, Kujala, Ämmälä), Luonnosvaihe**

Lahtessa on käynnistetty kaavahanke, jonka tavoitteena on laatia asemakaava ja asemakaavamuutos Pippon eteläosan, Kujalan ja Ämmälän alueille. Hankkeella on tarkoitus mahdollistaa uusia elinkeinoelämän alueita pääosin kaavoittamattomalle alueelle Pippoon. Suunnittelualue sijaitsee noin neljä kilometriä Lahden keskustasta kaakkoon ja sisältää Kujalan ja Ämmälän kaupunginosissa Vanhanradankadun eteläpuolelle ja Kujalankadun itäpuolelle sijoittuvat alueet. Se rajautuu pohjoispuolelta Vartio-ojaan, itäpuolelta Korvenrannantiehen sekä eteläpuolelta Vahtersuohon.

Lahten museot/Päijät-Hämeen alueellinen vastuumuseo lausuu museolle toimitetuista luonnosvaiheen asiakirjoista (3.5.2023 päivätty osallistumis- ja arviointisuunnitelma, 13.10.2023 päivätty asemakaavan selostus ja kaavakartta) seuraavaa.

#### *Arkeologinen kulttuuriperintö*

Osana kaavarunkoselvityksiä, suunnitelma-alueen muinaisjäännökset on pääosin selvitetty vuonna 2021 suoritetussa inventoinnissa. Näiltä osin alueen muinaisjäännöstiedot ovat ajan tasalla ja suoritettu selvitys on riittävä. Suunnittelualueelta tunnetaan yksi muinaismuistolain (295/1963) suojaama kiinteä muinaisjäännös, historiallisen ajan hiilihauta tai -miilu (muinaisjäännösrekisterin tunnus 1000042256 *Kivimäki*). Edellä esitetyn perusteella museo edellyttää seuraavaa:

- 1) Muinaismuistolain suojaama kiinteä muinaisjäännös, hiilihauta- tai -miilu (1000042256 *Kivimäki*) merkitään kaavakartalle *sm-merkinnällä* ja aluerajauksella (rasterimerkintä tai pistekatkoviiva). Kaavamääräyksiin lisätään kohta *Muinaismuistokohde. Muinaismuistolailla (295/1963) rauhoitettu kiinteä muinaisjäännös. Kohteen kaivaminen, peittäminen, muuttaminen, vahingoittaminen, poistaminen ja muu siihen kajoaminen on kielletty. Kohdetta koskevista suunnitelmista on pyydettävä Päijät-Hämeen alueellisen vastuumuseon lausunto.* Kaavaselostukseen tulee tarkentaa alueella sijaitsevan muinaisjäännöksen tietoja: muinaisjäännösrekisterin kohdenumero ja -tunnus, ajoitus, tyyppi.
- 2) Vuonna 2021 suoritetun muinaisjäännösinventoinnin alue ei vastaa täysin kaavaluonnoksen suunnittelualueetta, joka on kaakkoiskulmassa inventoitua aluetta laajempi (ks. oheinen

karttaliite). Museo edellyttää muinaisjäännösinventoinnin täydentämistä tältä osin (suunnittelualueen kaakkoiskulmaus).

Jos muinaisjäännöskohteen alueelle halutaan rakentaa/kajota, kajoamiseen on haettava lupaa muinaismuistolain 13 §:n mukaisessa menettelyssä. Luvan myöntää Museovirasto ja kaavahankkeen ollessa kyseessä se edellyttää kajoamislupaneuvottelua, jossa arvioidaan mm. suoritettavien tutkimusten tarve ja laajuus. Neuvottelussa tulee olla mukana Museovirasto, kaupunki ja maanomistaja. Kajoamislupaa/kajoamislupaneuvottelua (ja mahdollisia kaivaustutkimuksia) ei tarvita, jos maanpintaa vahingoittava rakentaminen/maankäyttö sijoittuu muinaisjäännöskohteen alueen ulkopuolelle. Alueellinen vastuumuseo auttaa tarvittaessa kajoamislupaan ja -neuvotteluun liittyvissä asioissa.

#### *Rakennettu kulttuuriympäristö ja maisema*

Kaavamuutosalueelle ei sijoitu arvokkaita inventoituja kulttuuriympäristöjä tai maisema-alueita. Suunnittelualueen eteläpuolella sijaitsee Ämmälän kyläkeskuksen kulttuuriympäristön rajaus. Museolla ei ole huomautettavaa kaavaluonnokseen rakennetun kulttuuriympäristön ja maiseman osalta.

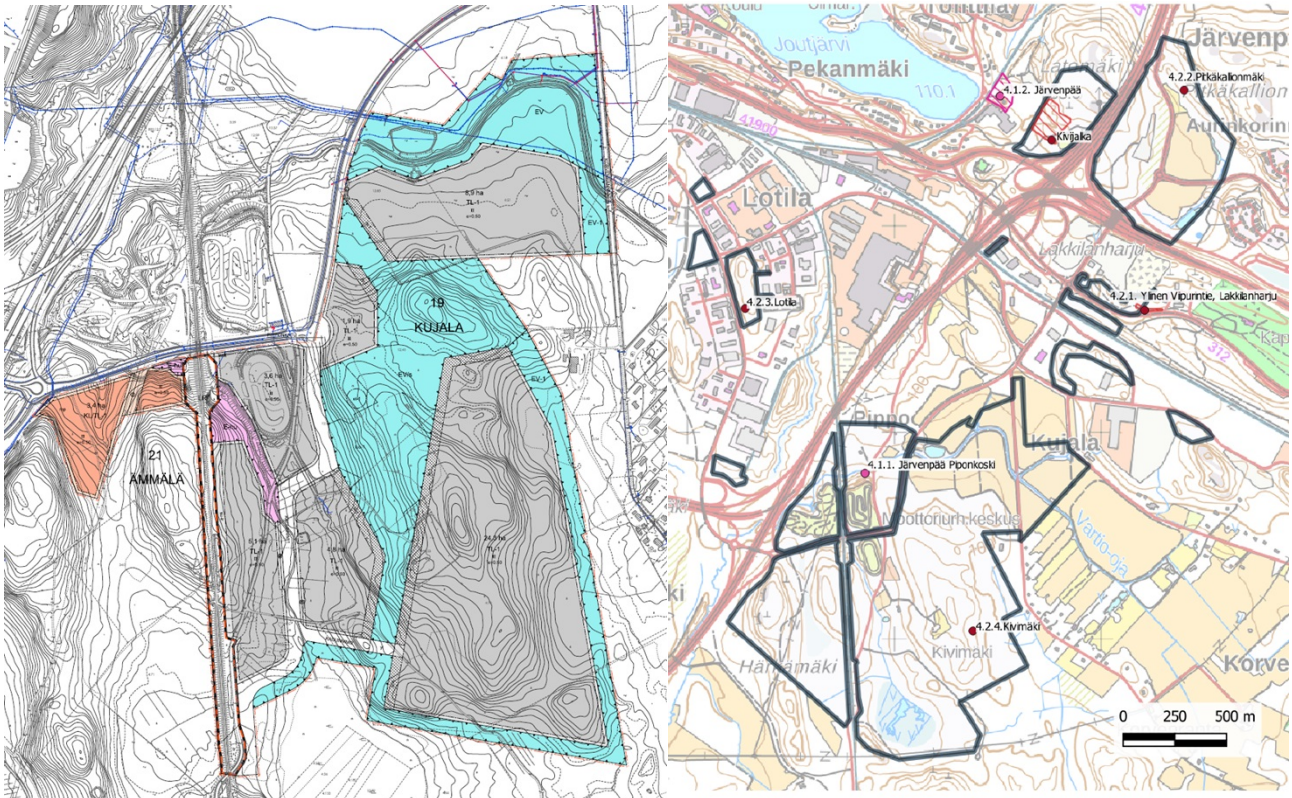
#### **Lahden museot / Päijät-Hämeen alueellinen vastuumuseo**

tutkimuspäällikkö	Liisa Koskelainen
tutkija, arkeologi	Esko Tikkala
tutkija	Sanni Vattulainen

Liitteet: Karttaliite

Tiedoksi: Museovirasto, Hämeen Ely-keskus

## Karttaliite



Vasen: Ote suunnitelmakartan luonnoksesta. Oikea: vuonna 2021 suoritettujen inventointien alue. (S. Kärkkäinen 2021: Pippo - Kujala - Lotila - Latomäki - Kariston portti, arkeologinen inventointi. Kartta 2, s. 4.)