

Hollolan kunta, elinvoimavaliokunta
Kirjaamo@hollola.fi

Viite: Lausuntopyyntö 24.10.2023**Asia: Hollola, Hälvälän koulun alueen asemakaavan osallistumis- ja arviointisuunnitelma**

Hollolassa laaditaan asemakaava Hälvälän koulun alueelle ja sen lähiympäristöön. Alue on sekä Hollolan kunnan että yksityisen tahon omistuksessa. Suunnittelualueen pinta-ala on noin 5,3 ha. Kaavan tavoitteena on selvittää koulurakennuksen mahdolliset arvot, tutkia lisärakennusoikeuden mahdollisuus, osoittaa uusia pientalotontteja sekä järjestää alueen kulkuyhteydet. Lahden museot / Päijät-Hämeen alueellinen vastuumuseo esittää hankkeen osallistumis- ja arviointisuunnitelmasta (19.10.2023) pyydettyä lausuntonaan seuraavaa

Arkeologinen kulttuuriperintö

Suunnittelualue on pääosin rakennettua, miltä osin alueen maannos on entuudestaan myllääntynyttä ja sekoittunutta. Siltä ei myöskään tunneta muinaismuistolain (295/1963) suojaamia muinaisjäännöksiä. Toisaalta tiedot muinaisjäänöksistä ovat vanhentuneet ja ne tulisi saattaa ajan tasalle. Viimeksi se on ollut osa inventoinnin kohdealuetta 19 vuotta sitten (*A. Bilund 2004: Hollola. Täydennysinventointi*). Suunnittelualueen läheisyydestä tunnetaan myös useita muinaisjäännöskohteita (esim. Kirkkailanmäen kalmisto sijaitsee noin 200 metriä etelään: mj-rek. 98010014 *Kirkkailanmäki*) sekä irtolöytöpaikkoja (esim. mj-rek. 1000036528 *Huovila*) ja se sijaitsee kolmen historiallisen ajan kylätontin välittömässä läheisyydessä, niiden välisellä alueella (mj-rek. 1000024059 *Untila*, 1000024070 *Vesala* ja 1000024001 *Hälvälä*). Suunnittelualueen läheisyydestä on tehty myös ilmoituksia metallinilmaisinharrastajien löytämistä rautakautisista esineistä (ks. oheinen karttaliite). Kuten muuallakin Päijät-Hämeessä, historiallisten kylätonttien läheisyydestä tehdyt löytöpaikkailmoitukset rautakautisista esineistä viittaavat vahvasti siihen, että kylätonttien alueilla ja läheisyydessä on asuttu jo rautakaudella.

Edellä esitetyn perusteella museo edellyttää, että kaavatyöhön sisällytettävänä selvityksenä tiedot suunnittelualueen muinaisjäänöksistä saatetaan ajan tasalle ja huomioidaan osana kaavatyötä. Tarve arkeologiselle inventoinnille on myös huomioitu hankkeessa, osallistumis- ja arviointisuunnitelmassa kohdassa selvitystarpeet (s. 5). Koska pääosa suunnittelualueesta on rakennettua, on tarkastus syytä kohdentaa suunnittelualueen entuudestaan myllääntymättömille osille, erityisesti itäosan peltoalueelle. Koska kyse on pienialaisesta ja nopeasti suoritettavasti tarkastuksesta, museo voi pyynnöstä suorittaa sen virkatyönään keväällä/alkukesästä 2024.

Arkeologisen tarkastuksen/inventoinnin voi myös tilata valitsemaltaan arkeologian toimijalta. Lista arkeologian alan konsulteista löytyy Museoviraston internet-sivuilta (kohdasta *Arkeologisten kenttätöiden tilaaminen*). Inventoinnin on täytettävä Museoviraston määrittämät laatuvaatimukset niin tutkimuksen, dokumentoinnin kuin

raportoinninkin osalta. Alueellinen vastuumuseo valvoo suoritettavia tutkimuksia ja niiden riittävyttä. Suoritetun inventoinnin/tarkastuksen raportti on lähetettävä alueelliselle vastuumuseolle arvioitavaksi.

Rakennettu kulttuuriympäristö ja maisema

Suunnittelualue sijaitsee maakunnallisesti arvokkaalla Vesalan, Nokkolan, Untilan ja Utulan kulttuurimaisema-alueella. Maisemalle on tyypillistä laaja ja avoin, voimakkaasti kumpuileva viljelymaisema. Tilakeskukset sijoittuvat pääosin nousevien kumpareiden laelle. (MARY Päijät-Hämeen rakennettu kulttuuriympäristö, 2006). Hälvälän koulurakennus sijaitsee kaava-alueen keskellä noin 3,5 kilometrin etäisyydellä Hollolan kuntakeskuksesta. Suunnittelualueen eteläpuolella on valtakunnallisesti merkittävän Vesalan, Nokkolan, Untilan ja Utulan kylien viljelymaiseman rajaus.

Maakunnallisesti arvokkaiksi kulttuuriympäristöiksi ja maisemiksi määriteltyjä alueita koskee suunnittelumääräys: *Alueen yksityiskohtaisemmassa suunnittelussa, kehittämisessä ja hyödyntämisessä on vaalittava alueen keskeisiä erityispiirteitä ja omaleimaisuutta sekä huomioitava kokonaisuuden kannalta merkittävien maisema- ja kulttuuriympäristöarvojen säilyminen.* (Päijät-Hämeen maakuntakaava 2014).

Hälvälän koulurakennuksesta on tehty rakennushistoriaselvitys (Hälvälän koulun rakennushistoriaselvitys, Ramboll. 2023). Rakennus on myös mainittu Hollolan rakennusinventoinnissa (2006). Koulu on rakennettu vuonna 1942 ja laajennettu vuonna 1950 Unto Ojosen suunnitelmien mukaan. Suuri koulurakennus on maisemallinen kiintopiste ja se näkyy myös Valtatie 12:lle (Hämeenlinna-Lahti tie). Kohteessa on lisäksi rakennushistoriallisia ja maisemallisia arvoja. Rakennuksen julkisivut ovat säilyneet suhteellisen muuttumattomina.

Museo suosittelee Hälvälän koulurakennukselle suojelumerkintää, jolla turvataan rakennuksen kulttuurihistorialliset ja rakennustaiteelliset arvot. Rakennusta ei saa purkaa ja siellä tehtävät muutos- ja korjaustyöt tulee tehdä alkuperäistä arkkitehtuuria kunnioittaen. Muutoshankkeissa on pyydettävä lausunto museoviranomaiselta. Lisäksi museo katsoo, että kaavassa suunniteltu pientalorakentaminen maisemallisesti merkittävällä viljelysalueella tulee sopeuttaa ympäristöönsä. Kaavaselostuksessa tulee myös kuvailla alueen nykyinen rakennuskanta ja hankkeen vaikutukset siihen sekä maisemaan.

Lahden museot / Päijät-Hämeen alueellinen vastuumuseo

tutkimuspäällikkö Liisa Koskelainen

tutkija Sanni Vattulainen

LAHDEN MUSEOT

Lahti City Museums

Lausunto

D/1820/12.03.02.03/2021

20.11.2023

Alueellinen vastuumuseo

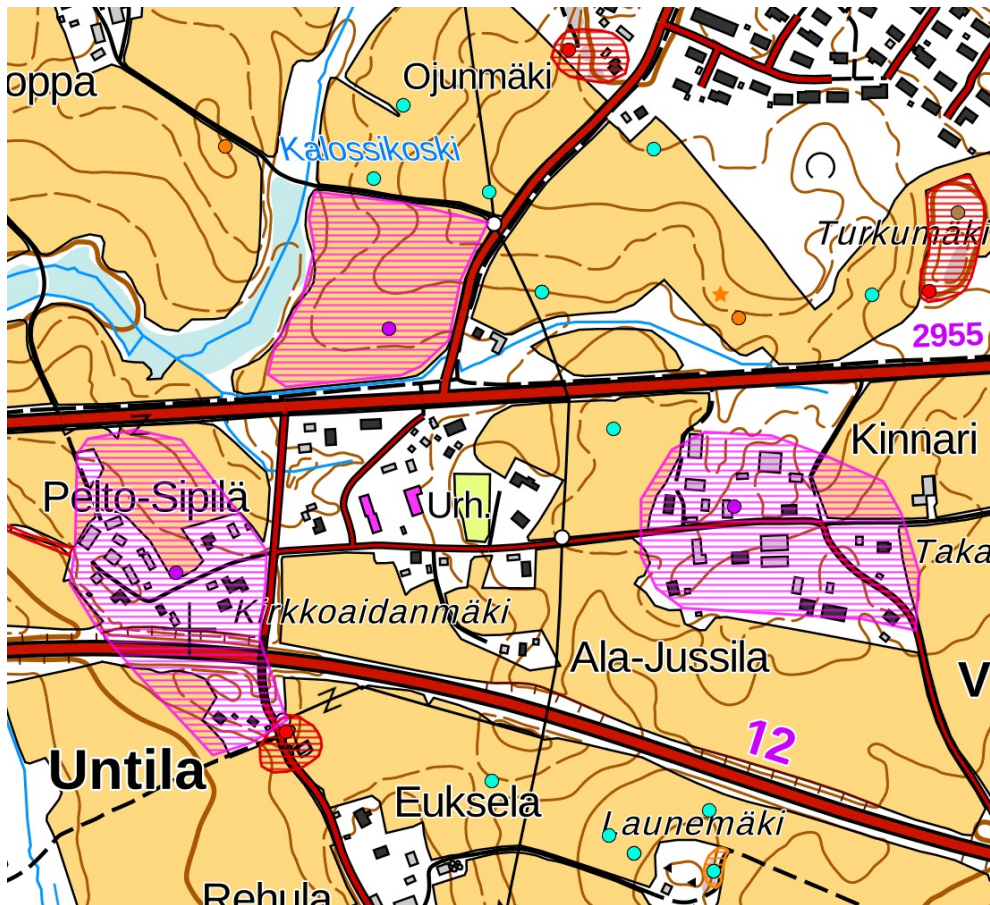
tutkija, arkeologi

Esko Tikkala

Liitteet: Karttaliite

Tiedoksi: Museovirasto, Hämeen ELY-keskus

Karttaliite



1. Hälvälän koulun alue ympäristöineen. Vaaleanpunainen rasteri = historiallisen ajan kylätontteja, punainen rasteri = kiinteä muinaisjäännös, oranssit pallerot = muinaisjäännösrekisteriin merkityjä löytöpaikkoja, turkoosit pallerot = ilmoitettuja löytöpaikkoja.