

Jarmo Koponen / Insinööritoimisto Jarmo Koponen

Viite: Lausuntopyyntö 11.12.2023

Asia: Hollolan Laitialantien sähköverkon saneeraus, Hollola

Insinööritoimisto Koponen on laatinut Lahden Energia Sähköverkko Oy:lle sähköverkonsaneeraushankkeen suunnitelman Hollolan Manskiventien ja Laitialantien alueelle. Kohteen työnimi on 23032 Manskiventie ja Laitialantie. Hankkeen tarkoituksena on vanhojen ilmajohtojen purkaminen, uusien maakaapelien ja niihin liittyvien puistomuuntamoiden asennus. Hankeen toteutus on pääosin vuoden 2024 aikana.

Pyydettyä lausuntonaan Päijät-Hämeen alueellinen vastuumuseo esittää 14.9.2023 päivätystä suunnitelmasta seuraavaa.

Arkeologinen kulttuuriperintö

Hankkeen suunnittelualueen läheisyydessä sijaitsee kiinteä muinaisjäänös, kivikiuas (mj-rekisterin tunnus *Laitialantie C*, 98010056). Kiuas sijaitsee noin 20 metrin päässä Laitialantiestä ja suunnitelman mukaan uusi maakaapeli tulee muinaisjäänöksen ja Laitialantien väliin (ks. karttaliite). Uuden maakaapelin asennuksessa tulee huomioida muinaisjäänöksen sijainti eikä muinaisjäänös saa vaarantua asentamisen aikana. Mikäli suunnitelmaa muutetaan siten, että uusi maakaapeli tai sen asentamiseen liittyvät työt siirtyvät lähemmäksi muinaisjäänöstä, tulee asiasta olla yhteydessä Päijät-Hämeen alueellisen vastuumuseon arkeologian ja pyytää uusi lausunto.

Kempennanttielle asennettava uusi maakaapeli sijoittuu lähelle mahdollista muinaisjäänöstä, historiallista Laitialan kylätonttia (mj-rekisterin tunnus *Laitiala*, 1000024021). Museo suosittelee maakaapelin asennusta kylätontin rajauksen ulkopuolelle (ks. karttaliite). Mikäli asennusta ei voida tehdä rajauksen ulkopuolelle, edellyttää museo työnaikaista arkeologista valvontaa.

Arkeologisen valvonnan voi tilata haluamaltaan arkeologian toimijalta. Lista arkeologian alan konsulteista löytyy Museoviraston internetsivuilta (kohta: Arkeologisten kenttätöiden tilaaminen). Mikäli valvonnassa tulee vastaan selviä merkkejä kiinteästä muinaisjäänöksestä, on valvojan arkeologin otettava yhteyttä alueelliseen vastuumuseoon, joka tekee päätöksen siitä, vaaditaanko laajempaa arkeologista tutkimusta vai riittääkö

kaapeliojan kaivuun yhteydessä tehtävä dokumentointi ja arkeologinen tutkimus. Valvonnan on täytettävä Museoviraston määrittämät laatuvaatimukset kenttätöön, dokumentoinnin kuin raportoinninkin osalta. Raportti suoritetusta valvonnasta on lähetettävä alueelliselle vastuumuseolle arvioitavaksi.

Hankkeen suunnittelualueen läheisyydessä sijaitsevat kiinteä muinaisjäänös, rautakautinen linnavuori (mj-rekisterin tunnus *Kiiluanmäki*, 98010007). Laitialantien eteläpuolella on mahdollinen muinaisjäänös, maavalli (mj-rekisterin tunnus *Laitialantie A*, 98000001). Sekä Kempenrannantien pohjoispuolella sijaitsee kiinteä muinaisjäänös, kivirakenne (mj-rekisterin tunnus *Laitialantie B*, 98010046). Nämä kohteet jäävät uusien maakaapelien suunnittelualueiden ulkopuolelle, eivätkä vaikuta hankeeseen (ks. karttaliitteet).

Museolla ei ole muuta huomautettavaa hankkeesta arkeologisen kulttuuriperinnön osalta.

Rakennettu kulttuuriympäristö ja maisema

Toimenpidealue sijoittuu osin Laitialan kartanon maakunnallisesti arvokkaalle rakennetun kulttuuriympäristön alueelle, maakunnallisesti arvokkaalle Laitialan kulttuurimaisema-alueelle sekä paikallisesti arvokkaalle Manskiven kyläkeskuksen alueelle. Lisäksi suunnittelualueella sijaitsee paikallisesti arvokkaita rakennettuja kohteita. (Rakennusinventointi Hollola, T. Ahola 2006)

Maakunnallisesti arvokkaiksi kulttuuriympäristöiksi ja maisemiksi määriteltyjä alueita koskee suunnittelumääräykset: *Alueen yksityiskohtaisemmassa suunnittelussa, kehittämisessä ja hyödyntämisessä on vaalittava alueen keskeisiä erityispiirteitä ja omaleimaisuutta sekä huomioitava kokonaisuuden kannalta merkittävien maisema- ja kulttuuriympäristöarvojen säilyminen* (Päijät-Hämeen maakuntakaava 2014) sekä *Aluetta koskevien suunnitelmien ja toimenpiteiden tulee olla kokonaisuuden säilymistä turvaavia ja edistäviä. Mahdollisen korjaus- ja täydennysrakentamisen sekä alueeseen kohdistuvien toimenpiteiden on sopeuduttava kulttuuriympäristön tai maisema-alueen ominaisuuteeseen ja erityispiirteisiin* (Hollolan strateginen yleiskaava 2020).

Arvokkaan kyläkuvan ja maiseman vaalimiseksi ja em. suunnittelumääräyksiin perustuen museo edellyttää, että numeroilla 12516 ja 13511 merkityt uudet puistomuuntamot tulee maisemoida alueen rakennuskannan ominaispiirteisiin sopiviksi keltamullatulla puuverhouksella.

Yleisesti ottaen muidenkin jakokaappien ja muuntamoiden sijoitusta avoimelle peltoaukealle tulee välttää. Museolla ei ole rakennetun kulttuuriympäristön ja maiseman osalta huomautettavaa purettaviin pylväsmuuntamoihin. Mikäli suunnittelualueella on säilynyt vanhoja tiilimuuntamoita, joita aiotaan poistaa käytöstä, niistä tulee toimittaa tieto museolle. Tiilimuuntamoiden säilyttäminen osana kulttuuriympäristöä ja

kyläkuva on tärkeää, ja museo antaa neuvontaa niiden säilyttämisen, uuden käyttötarkoituksen ja korjaamisen ratkaisuisissa.

Lahden museot / Päijät-Hämeen alueellinen vastuumuseo

tutkimuspäällikkö	Liisa Koskelainen
tutkija, arkeologi	Jasmin Puska
tutkija	Lauri Miettinen

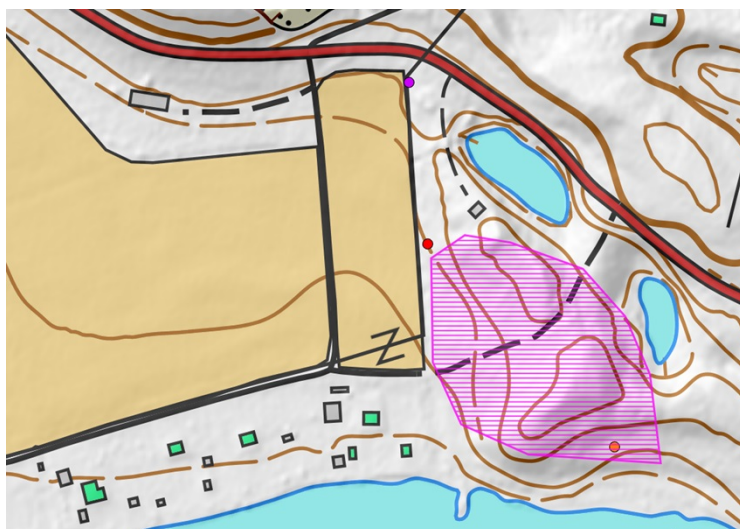
Liitteet: Karttaliite

Tiedoksi: Museovirasto, Hämeen ELY-keskus, Hollolan kunta

Karttaliite



Laitialantie C, 98010056 kivikiuas merkitty puinaisella pisteellä.



Laitiala, 1000024021, kylätontti merkitty violetilla rasterilla. Lähellä sijaitsee myös kiinteä muinaisjäänös, Laitialantie B, ajoittamaton kiviröykkiö. Kiviröykkiö näkyy kartassa punaisena pisteenä violetin rasterin pohjoispuolella. Näiden pohjoispuolella Laitialantien varressa sijaitsee violetilla pisteellä merkitty mahdollinen muinaisjäänös Laitialantie A, maarakenne.