

Kimmo Halonen / Lahti Energia Sähköverkko Oy

Viite: Lausuntopyyntö 15.12.2023

Asia: Kaapeleiden ja muuntamoiden sijoittaminen, Vehnämäentie, Joenkulmantie, Vesivehmaantie, Asikkala

Lahti Energia Sähköverkko oy on suunnitellut Asikkalaan Vesivehmaalle kaivettavia uusia maakaapeleita ja puistomuuntamoita. Uudet kaapelit on suunniteltu pääosin Vehnämäentien, Joenkulmantien ja Vesivehmaantien varsille. Hankkeen tarkoituksena on vanhojen ilmajohtojen purkaminen sekä uusien maakaapelien ja niihin liittyvien puistomuuntamoiden asennus. Hankeen toteutus on pääosin vuoden 2024 aikana.

Pyydettyä lausuntonaan Päijät-Hämeen alueellinen vastuumuseo esittää 25.10.2023 ja 30.11.2023 päivätyistä suunnitelmakartoista seuraavaa.

Arkeologinen kulttuuriperintö

Hankkeen suunnittelualueen läheisyydessä (liitekartta, kuva 1) sijaitsee kiinteä muinaisjäänös, rautakautinen asuinpaikka (muinaisjäänösrekisterin tunnus *Ylä-Vähälä 1*, 1000029765). Ylä-Vähälään, Kolunkulman varteen kaivettavan maakaapelin suunnitellusta paikasta noin 18 metrin päässä sijaitsee Ylä-Vähälä 1:en kuuluva löytöalue (ks. karttaliite). Uuden maakaapelin asennuksessa tulee huomioida muinaisjäänöksen sijainti eikä muinaisjäänös saa vaarantua maakaapelin asentamisen aikana.

Mikäli suunnitelmaa muutetaan siten, että uusi maakaapeli tai sen asentamiseen liittyvät työt siirtyvät lähemmäksi muinaisjäänöstä, tulee asiasta olla yhteydessä alueellisen vastuumuseoon ja pyytää uusi lausunto. Mikäli maakaapelin asennuksen aikana havaitaan rautakauten tai muuten muinaisjäänökseen viittavaa, kuten esineitä, rakenteita tai muuta poikkeavaa, tulee työt keskeyttää välittömästi ja ottaa yhteyttä alueellisen vastuumuseon arkeologiin.

Lisäksi Kolunkulman ja Taka-Sihvolantien väliseltä pelolta purettavan ilmajohdon (liitekartta, kuva 1) läheisyydessä sijaitsee kiinteä muinaisjäänös ja sen alakohteet, rautakautinen kalmisto (mj-rekisterin tunnus *Ylä-Vähälä 2*, 1000029766). Ilmajohtoa purettaessa on huomioitava muinaisjäänöksen sijainti ja noudatettava varovaisuutta sen läheisyydessä (ks. karttaliite). Mikäli ilmajohdon purkamisen aikana on tarpeellista kaivaa,

esimerkiksi sähkölinjapylväiden poiston yhteydessä, muinaisjäännösalueet tulee kiertää. Mikäli muinaisjäännösalueita ei voida kiertää, tulee ottaa yhteyttä Päijät-Hämeen alueelliseen vastuumuseoon ja pyytää uutta lausuntoa.

Museolla ei ole muuta huomautettavaa hankkeesta.

Rakennettu kulttuuriympäristö ja maisema

Suunnittelualue sijoittuu kokonaisuudessaan maakunnallisesti arvokkaalle Vesivehmaan kulttuurimaisema -alueelle sekä suurelta osin Vesivehmaan kylän valtakunnallisesti ja maakunnallisesti merkittävälle rakennetun kulttuuriympäristön alueelle (Museovirasto RKY 2009). Lisäksi alueella on paikallisesti arvokasta rakennettua ympäristöä ja kohteita.

Vesivehmaa on Asikkalan suurimpia kyliä. Vuoden 1539 maakirjan mukaan kylässä oli 23 taloa. Vesivehmaan kylän suurmaiseman ydinalueen muodostaa edelleen keskiaikaisperäiseen yhdystiehen perustuva Vesivehmaantie asutuksineen. Maantiehen tukeutuvan asutuksen lisäksi maankäytön historiallista jatkuvuutta ilmentävät 1700-luvulla taloryhmiä muodostaneet kyläalueet sekä 1800-luvulla perustetut talonpaikat. Monet pääarakennukset ovat 1900-luvun alkuvuosikymmeniltä. Kylän maisemakuvaa hallitsevat laajat kumpuilevat pellot sekä mäenkumpareiden ja laaksojen luoma vaihtelevuus. (Rakennusinventointi Asikkala. T. Ahola, 2006; Päijät-Hämeen rakennettu kulttuuriympäristö. H. Wager 2006)

RKY-alueita koskevat maankäyttö- ja rakennuslain 24 § valtakunnalliset alueidenkäyttötavoitteet, joita koskeva valtioneuvoston päätös (2018) edellyttää, että valtakunnallisesti arvokkaiden kulttuuriympäristöjen arvojen turvaamisesta huolehditaan. Maakunnallisesti arvokkaiksi kulttuuriympäristöiksi ja maisemiksi määritellyjä alueita koskee suunnittelumääräys: *Alueen yksityiskohtaisemmassa suunnittelussa, kehittämisessä ja hyödyntämisessä on vaalittava alueen keskeisiä erityispiirteitä ja omaleimaisuutta sekä huomioitava kokonaisuuden kannalta merkittävien maisema- ja kulttuuriympäristöarvojen säilyminen.* (Päijät-Hämeen maakuntakaava 2014).

Museo edellyttää em. suunnittelumääräyksiin perustuen, että arvokkaan kyläkuvan ja maiseman vaalimiseksi Joenkulmantien ja Vesivehmaantien risteykseen suunniteltu uusi puistomuuntamo tulee maisemoida alueen rakennuskannan ominaispiirteisiin sopivaksi punamullatulla puuverhouksella.

Yleisesti ottaen muidenkin jakokaappien ja muuntamoiden sijoitusta avoimelle peltoaukealle tulee välttää. Museolla ei ole rakennetun kulttuuriympäristön ja maiseman osalta huomautettavaa purettaviin pylväsmuuntamoihin. Mikäli suunnittelualueella on säilynyt vanhoja tiilimuuntamoita, joita aiotaan poistaa

käytöstä, niistä tulee toimittaa tieto museolle. Tiilimuuntamoiden säilyttäminen osana kulttuuriympäristöä ja kyläkuva on tärkeää, ja museo antaa neuvontaa niiden säilyttämisen, uuden käyttötarkoituksen ja korjaamisen ratkaisuissa.

Lahden museot / Päijät-Hämeen alueellinen vastuumuseo

tutkimuspäällikkö

Liisa Koskelainen

tutkija, arkeologi

Jasmin Puska

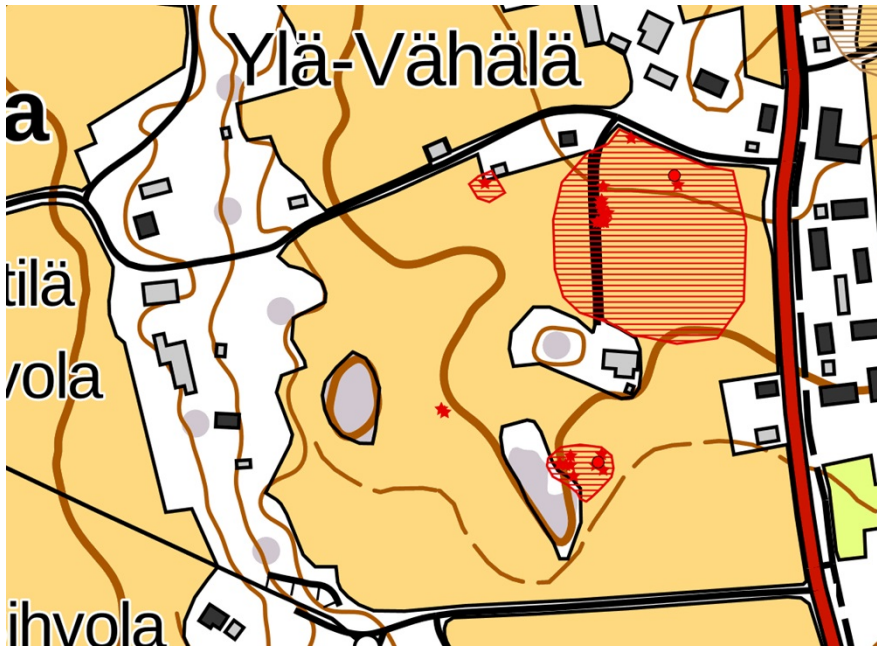
tutkija

Lauri Miettinen

Liitteet: Karttaliite

Tiedoksi: Museovirasto, Hämeen ELY-keskus, Asikkalan kunta

Karttaliite



Kolunkulman läheisyydessä

sijaitseva kiinteä muinaisjäännös, rautakautinen asuinpaikka (mj-rekisterintunnus *Ylä-Vähälä 1*, 1000029765) merkitty punaisella rasterilla. Pelolla, lähellä purettavaa ilmajohtoa sijaitsee rautakautinen kalmisto ((mj-rekisterintunnus *Ylä-Vähälä 2*, 1000029766).