

Sysmä Suurajo-Risteli

pyyntikuoppakohteen tarkastus 14.10. ja 9.11.2021

Antti Bilund

Lahden kaupunginmuseo/Päijät-Hämeen alueellinen vastuumuseo

Kunta:	Sysmä
Kohteen nimi:	Suurajo-Risteli
Muinaisjäännöstunnus:	781010068
Ajoitus ja tyyppi	ajoittamattomia pyyntikuoppia (noin 80 kpl) ja mahdollinen kivikautinen asuinpaikka
Peruskartta:	M4414D1, vanha lehtijako: 3122 04
Koordinaatit:	Pyyntikuoppaketjun keskiosa: 6829235, 436575 (ETRS-TM35FIN)
Kiinteistörekisteri nro:	781-419-1-37, 781-419-1-207, 781-419-4-5
Tutkimuksen laji:	Tarkastus
Tutkittu alue:	8,6 ha
Ajankohta:	14.10.2021 ja 9.11.2021
Tutkija:	Antti Bilund
Tutkimuslaitos:	Lahden kaupunginmuseo/Päijät-Hämeen alueellinen vastuumuseo
Löydöt:	-
Aiemmat löydöt:	KM 16967:1-2 kaksi mahdollista kvartsi-esinettä
Aiemmat tutkimukset:	1965 Pentti Koivunen inventointi 1999 Sirkka-Liisa Seppälä inventointi 2006 Timo Jussila inventointi 2019 Hannu Takala tarkastus
Valokuvat:	DIGMAV2021021:1-12

Johdanto

Tässä käsitellyn tarkastuksen aiheena oli Lahden museoille / Päijät-Hämeen alueelliselle vastuumuseolle tullut ilmoitus, että maanomistaja haluaisi siirtää muinaisjäännösrajausten eteläpuolella sijaitsevasta hiekkakuopasta länteen lähtevän ja muinaisjäännösalueen rajauksen lounaispään ohi kulkevan metsäautotien kulkemaan rajauksen poikki kohdasta, jossa on jo maastokartalle merkitty Suurajon pellolle menevä tilustie, ja edelleen pellon kaakkoisreunaa lounaaseen pellon eteläkulmaan ja sieltä lounaaseen kulkevaa vanhaa käytöstä pois jäänyttä tielinjaa nykyiselle metsäautotielle hiekkakuopan länsipuolelle. Muutos on tarpeellinen, koska vanha tielinjaus on hiekkakuopan luoteisreunan kohdalla jyrkän rinteiden vuoksi tukkirekoille käyttökelvoton huonolla kelillä talviolloissa.

Muinaisjäännöskohteen tilannetta ja rajauksen perusteita selvitettyä todettiin, että rajauksen perusteena olevat tiedot vanhemmissa tutkimuksissa ovat toisiinsa verrattuna niin pahasti ristiriidassa (katso ”Tutkimushistoria”), että kohde on syytä tarkastaa muutenkin kuin suunnitellun tien siirron vaikutusalueen osalta. Tällainen laajempi tarkastus on erityisen ajankohtainen, koska kohde oli ehdolla valtakunnallisesti arvokkaaksi kohteeksi VARK-hankkeessa.

Ympäristö

Kohde sijaitsee Taipaleen kylän peltoaukean pohjoispuolella metsämaastossa. Paikan kaakkoispuolella on noin neliökilometrin laajuinen, melko jyrkkärinteinen ja noin 50 m korkea, kalliopohjainen Viljamenvuori. Luoteessa on samanlaista, mutta jonkin verran loivapiirteisempää mäkimaaastoa. Mäkien rinteillä maaperä on kivistä hiekkamoreenia. Mäkien välissä on Viljamenlammen länsipäästä lounaaseen suuntautuva 200-300 m leveä notko, joka lounaassa levenee ja avautuu Taipaleen peltoaukeaksi. Päijänteen Liikolanlahti on peltoaukean lounaisreunalla, lähimmillään noin 800 m päässä kohteesta. Notkon pohjalla on koko sen pituudelta matala ja loivapiirteinen harju. Harju on lajittunutta ja enimmäkseen vähäkivistä hiekkaa. Myös sen liepeillä notkossa maaperä on lajittunutta hiekkaa. Alueella kasvaa yleensä mäntyvaltaista metsää. Notkon keskiosassa sen pohjalla harjun luoteispuolella on nykyisin noin 1,4 ha laajuinen Suurajo-niminen pelto. Nimestä päätellen paikalla on joskus aiemmin ollut niittyä. Suurajosta pari sataa metriä lounaaseen kapea peltokaistale ulottuu kohteen lähelle luoteessa mäkien välissä olevasta notkelmasta. Aiemmin notkon koillispuolella, likimain samalla etäisyydellä Suurajosta, on ollut kolmas pelto Sikon talon ympäristössä. Se on nyt metsitetty. Asutusta ja pelloja alueelle on näyttää syntyneen

aikaisintaan 1800-luvun jälkipuolella. Kuninkaan kartastossa¹ ja pitäjänkartassa² kohteen ympäristö on metsämaata.

Notkon pohjan kaakkoisreunaa kulkee Vintturintie (tie numero 15046). Sen luoteispuolella, alkaen Taipaleen peltoaukean reunasta lounaassa, on yli 400 m pitkä ja enimmillään lähes sata metriä leveä hiekkakuoppa. Hiekkakuopan kohdalta harju on osittain tuhoutunut. Notkon pohjan hiekkamaa- aluetta on kuitenkin jäljellä myös hiekkakuopan kohdalla sen reunoilla. Vintturintieltä tulee tie hiekkakuopan koillispäähän. Tie jatkuu kuopan pohjalla sen lounaispäähän asti. Kuopan keskiosasta nousee kuopan luoteisreunalle ajoura, joka jatkuu rakennettuna, ojilla varustettuna metsäautotienä länteen. Metsäautotien kanssa risteää koillisesta, Suurajon pellon eteläkulmasta tuleva vanha tielinja (nykyisin kartalle merkittynä vain metsäautotieltä koilliseen, mutta vuoden 1969 peruskartassa myös siitä lounaaseen Taipaleen peltoaukealle asti ja alun perin pellolla olleeseen Kankaanpään talon asti). Sama vanha tielinja, nykyisen Vintturintien edeltäjä, jatkuu myös koillisessa Suurajon pellolta harjun luoteispuolta Sikon talon vieritse Viljamenlammen länsipäähän, missä se risteää nykyisen tien kanssa. Hiekkakuoppaan ja pieneltä osin sen luoteispuolelle metsäalueelle on viime vuosina rakennettu motocrossrata.

Tutkimushistoria

Sysmän Taipaleen kylän Suurajon asuinpaikkakohde on tunnettu vuodesta 1965 lähtien. Pentti Koivunen löysi silloin paikalta Sysmän inventoinnissa Suurajon vastaraivatulta pellolta kaksi kvartsia (KM 16967:1-2). Alanumerosta 1 on käytetty nimityksiä ”kvartsi” (inventointiraportin kohdekuvauksessa, s. 11, karttaluonnoksessa, s. 60, ja kuvatekstissä, s. 73) ja ”kvartsikaavin?” (löytöluettelossa), alanumerosta 2 vastaavasti ”viistoteräinen nuolenkärki (?)” (kohdekuvauksessa, s. 11), ”nuolenkärki” (kuvatekstissä, s. 73, ympärille lisätty lainausmerkit lyijykynällä) ja ”epävarma kvartsesine” (löytöluettelossa). Nämä ovat edelleen ainoat paikalla havaitut asuinpaikkaan viittaavat esinelöydöt. Alanumeron 1 löytökohdan luona Koivunen kuitenkin havaitsi ”vastakaivetun ojan penkereestä n. 40 cm. syvyydestä punaista hiekkaa ja hiilensekaista hiekkaa”. Alanumero 2 löytyi kyseiseltä paikalta ”n. 100 m ylöspäin pellon ylälaidasta”, mikä rinteiden laskusuunnan perusteella tarkoittaa ilmeisesti länteen tai lounaaseen.³

¹ Alanen, T. & Kepsu, S. (1989). Kuninkaan kartasto Suomesta 1776-1805. Suomalaisen kirjallisuuden seuran toimituksia 505. s. 299.

² Pitäjänkartta Sysmä (3122 04 Ia.* -/- -), <http://digi.narc.fi/digi/view.ka?kuid=6274286>, luettu 10.9.2020.

³ Muinaisjäännösrekisterissä (kohdekuvaus ja alalehti ”lisätiedot”) tähän kohteeseen on lokakuussa 2021 lisäksi liitettyä Itä-Hämeen museossa oleva kivinen kaksoiskirves (luettelonumero ei tiedossa), joka on löytynyt Ristelin sorakuopasta. Seppälä mainitsee sen kohteeseen liittyen vuoden 1999 inventointikertomuksessa (s. 70). Koivunen vuoden 1965 inventointikertomuksessa sen sijaan ei liitä sitä Suurajon pellon kvartsilöytöihin, vaan käsittelee sen erillisenä irtolöytönä

Vuoden 1965 inventointikertomukseen ei liity painettuja karttoja, eikä sijainteja ole ilmoitettu koordinaatteja käyttäen, joten löytökohtien sijainnit ovat epävarmoja. Koivusen karttaluonnos (karttaluonnos 1, s. 60) käsittää noin 50 m läpimittaisen alueen, jossa näkyy pellon laitaa, uudispeltoa ja vanhaa peltoa. Pellon laitaa on merkitty oja ja sen mutkaan iso kivi. Pelto on nykyisin laajempi ja erimuotoinen kuin vanhimmassa vuoden 1969 peruskartassa. Karttaluonnoksessa kuvattu kohta ei ole varmasti tunnistettavissa vuoden 1969 peruskartassa, mutta todennäköiseltä näyttää, että raivatun uudispellon reunassa ojan vieressä sijainnut löytökohta (KM 16967:1) on ollut melko keskellä nykyistä peltoa ja toinen löytökohta (KM 16967:2) nykyisen pellon lounaispään lähellä.

Vuonna 1979 julkaistussa Päijät-Hämeen kiinteiden muinaisjäännösten luettelossa⁴ kohde oli näiden tietojen pohjalta II luokan kohteena nimellä Suurajo, tyyppinä ”Kivikautinen asuinpaikka (?)”. Kohteen koordinaatit olivat $x = 6832\ 22$, $y = 436\ 74$ eli P 6829355 I 436596. Piste on pellon keskellä, ja vastaa varsin hyvin edellä esitettyä arviota esineen KM 16967:1 löytöpaikan sijainnista. Koordinaattipiste on noin 45 m koilliseen kohteen asuinpaikkaosaa muinaisjäännösrekisterissä lokakuussa 2021 kuvaavan alakohteen Risteli 2 (alakohdetunnus 4748) sijainnista (P 6829315 I 436575).

Vuonna 1999 Sirkka-Liisa Seppälä tarkasti kohteen Sysmän keskustan kaava-alueen ulkopuolisten kiinteiden muinaisjäännösten inventoinnissa. Pelto oli viljelyksessä, eikä sitä tutkittu tarkemmin. Asuinpaikasta ei siis saatu uutta tietoa. Seppälän saaman tiedon mukaan pellon kaakkoispuolella olevalla harjulla oli aiemmin 1990-luvulla havaittu pyyntikuoppia. ”Pintapuolisessa kartoituksessa” harjanteelta löytyi inventoinnissa 400 m matkalta yli neljäkymmentä kuoppaa. Seppälä: ”Pyyntikuopiksi tulkittuja painanteita (pyöreitä, halk. keskimäärin 2,5 m, syv. 30- 40 cm) noin 30. Joukossa kolme kaksoiskuoppaa. Kuopat 10-20 m päässä toisistaan. Lisäksi epävarmoja 13, matalia, laakeita, lähellä sorakuoppaa. Alueella on myös suuria, syviä ja kartiomaisia kuoppia (halk. 4- 5 m, syv. 1- 1,5 m) kolme, kaikki sijaitsevat metsätien varressa. Kyseessä saattavat olla myöhäisen ajan sudenkuopat tai kellarinjäännökset. Lisäksi harjanteella erottuu lukuisia epämääräisiä painanteita, joista osa ilmeisesti liittyy soranottoon.”

Seppälä on merkinnyt kohteen inventointiraportin karttaliitteeseen (s. 113). Asuinpaikka pellolla on merkitty pisteympyrällä, joka on ilmeisesti edellä mainitussa muinaisjäännösluettelossa asuinpaikan

(s. 12-13). Hän kertoo tarkastaneensa löytöpaikan ja todenneensa, että siellä mahdollisesti olleet kiinteät muinaisjäännökset ovat tuhoutuneet sorakuopan laajennuksissa. Vuoden 1969 peruskartassa kohteen etelä- ja kaakkoispuolella oleva hiekkakuoppa, joka on kartan mukaan ainoa Ristelin talon (1:99) maalla oleva hiekkakuoppa ja ainoa kartalle merkitty hiekkakuoppa Suurajon pellon lähistöllä, on paljon nykyistä pienempi. Se ulottuu lähimmillään noin 150 m päähän Suurajon pellon eteläkulmasta ja noin 200 m päähän pellolla olevista kvartsien löytökohdista. Kaksoiskirveslöydöllä ei siten ole selvää spatiaalista yhteyttä Suurajon pellon kvartsilöytöihin.

⁴ Päijät-Hämeen esihistorialliset kohteet. Päijät-Hämeen seutukaavaliitto, Lahden museo- ja taidelautakunta. Selvityksiä ja kannanottoja XIII/1979. s. 146.

sijainniksi ilmoitetussa kohdassa. Pyyntikuopat Seppälä on merkinnyt harjua seuraavalla pistejonolla. Se alkaa koillisessa Suurajon pellon itäkulman läheltä ja ulottuu lounaassa lähes 300 m pellon lounaiskulmasta lounaaseen. Jonossa on 15 pistettä (tai 14, yksi piste on epäselvä), joten kaikkia kuoppia ei ole merkitty. Merkintä vaikuttaa symboliselta myös sen vuoksi, että pisteet on merkitty varsin tasavälisinä (osittain tosin kahteen rinnakkaiseen jonoon kohteen lounaisosassa). Seppälä ilmoittaa kohteelle keskikoordinaatit sekä lounaiskulman ("lounaisk.") ja koilliskulman ("koillisk."). Viimeksi mainitut osuvat karttaliitteeseen merkityn kuoppajonon lounais- ja koillispäihin. Keskikoordinaatit ovat $x = 6831\ 86$, $y = 3436\ 55$. Tämä on sama kuin koko kohteen muinaisjäännösrekisterissä oleva koordinaattipiste lokakuussa 2021.

Inventointiraportin kohdekuvauksen lopuksi Seppälä mainitsee, että: "Muinaisjäännöksen laajuus paikannettiin 4.5.2000 GPS-mittauksella (Seppälä- Vanhatalo 2000)." Tutkimusraporttia tällaisesta kartoituksesta ei ole museoviraston Kulttuuriympäristön tutkimusraporttien tietokannassa, eikä GPS-mittausten tuloksista muutenkaan ole tietoa.

Timo Jussila on tarkastanut kohteen vuonna 2006 Pohjois-Sysmän ranta- ja kyläyleiskaava-alueen muinaisjäännösinventoinnissa (s. 23-24). Peltoa ei tarkastettu inventoinnissa, koska se oli kasvillisuuden peitossa. Pyyntikuoppa-alueen todettiin olevan hyvässä kunnossa ja ehjää metsää. Hankaassa on Jussilan mukaan noin 40 pyyntikuoppaa.

Jussila ilmoittaa asuinpaikan koordinaateiksi $x = 6832\ 18$, $y = 3436\ 72$. Nämä ovat samat kuin lokakuussa 2021 asuinpaikka-alakohteella Risteli 2 muinaisjäännösrekisterissä olevat koordinaatit. Pyyntikuoppa-alueen keskipisteeksi hän ilmoittaa $x = 6832\ 18$, $y = 3436\ 83$ eli P 6829315 I 436685. Tämä on metrin tarkkuudella sama kuin pyyntikuoppa-alakohteen Risteli 1 (alakohtetunnus 4747) sijainti muinaisjäännösrekisterissä lokakuussa 2021. Jussila on merkinnyt edellä mainitut pisteet kartalla (s. 24). Hän on piirtänyt kartalle myös suppean rajauksen asuinpaikalle pellolle ja laajan, noin 500 m pitkän rajauksen pyyntikuoppakohteelle harjulla. Rajauksen lounaispää on pellon lounaiskulman tienoilla ja se ulottuu yli 300 m pellon itäkulmasta koilliseen. Jussilan mukaan rajaus ei ole tarkka. Jussila ei mainitse mitään Seppälän kartalle merkitsemästä pyyntikuoppajonosta pellon lounaiskulmasta 300 m matkalla lounaaseen.

Yhteenvedona Seppälän ja Jussilan karttamerkinnoistä voidaan siis todeta, että molempien mukaan pyyntikuoppia on harjulla sen Suurajon pellon kaakkoisreunaan rajautuvalla noin 200 m pituisella osalla. Seppälän mukaan pyyntikuoppia on myös tästä noin 300 m matkalla harjua lounaaseen, Jussilan mukaan taas noin 300 m matkalla koilliseen. Muinaisjäännösrekisteriin kohteelle on merkitty rajaus ensimmäisen kerran vasta keväällä 2021. Tämä rajaus on Jussilan karttapiirroksen mukainen, eikä muinaisjäännöksen rajaukseen sisälly Seppälän havaitsemia tältä alueelta 300 m matkalla lounaaseen sijaitsevia pyyntikuoppia. Koordinaattipiste, joka Seppälän mukaan kuvasi kohteen

keskipistettä, on aivan tämän rajauksen lounaispäässä. Se on myös edelleen koko kohteen pistesijaintina muinaisjäännösrekisterissä lokakuussa 2021. Koordinaattiselite on ”Pyyntikuoppaketjun eteläosaa”.

Tarkastus

Kohde tarkastettiin ensimmäisen kerran 14.10.2021. Tällöin tarkastuksessa keskityttiin pääasiassa suunnitellun metsäautotien siirron vaikutusalueeseen. Lähellä suunniteltua tielinjaa olevat kuoppajäänteet paikannettiin mittaamalla (askelmitalla) niiden sijainti suhteessa maastokartalla näkyviin vanhoihin tien pohjiin ja pellon reunaan (eli suunniteltuun uuteen tielinjaan) sekä kuoppajonon suunnassa suhteessa toisiin kuoppiin. Tuloksia verrattiin myös vinovalovarjosteessa näkyvään topografiaan (esimerkiksi hiekkakuopan todellisiin reunoihin, jotka eivät kuopan metsittymisen vuoksi kaikilta osin näy maastokartalla) ja muihin kohteisiin. Tarkastuksen perusteella todettiin, että tien siirto voidaan toteuttaa suunnitellusti aiheuttamatta haittaa muinaisjäännöksille. Tien rakentamisessa muinaisjäännösten suojelun kannalta huomioon otettavat seikat käytiin läpi paikan päällä maastossa mukana olleen tien rakentajan kanssa.⁵

Elokuussa 2021 Lahden museoiden tietoon oli yleisöilmoituksen kautta tullut, että pyyntikuoppakohteen kaakkois- ja eteläpuolella olevaan laajaan, käytöstä poistettuun hiekkakuoppaan oli äskettäin rakennettu TaipaleRing ry:n ylläpitämä motocrossharjoittelurata. Tarkastuksessa todettiin, että ainoa osa radasta, joka ulottuu paaluilla ja lippusiimalla rajatun entisen hiekanottoalueen ulkopuolelle, on radan länsiosassa oleva lenkki. Se kulkee hiekanottoalueen reunan ja (nyt tien siirrossa pois käytöstä jäävän) metsäautotien välillä noin sadan metrin matkalla vuoden 1969 peruskarttaan merkityllä, mutta uudemmissa kartoista pois jätetyllä vanhalla tiepohjalla. Tämän tiepohjan ja hiekanottoalueen reunan väliin jää metsikkö, jossa maasto on ehjää. Metsikössä on muutamia pyyntikuoppia. Tarkastuksessa ei havaittu viitteitä siitä, että muinaisjäännöksiä olisi vahingoittunut rataa tehtäessä.

Lisäksi 14.10.2021 tarkastettiin pikaisesti koko se alue, jolla kuoppia on Seppälän vuoden 1999 inventointiraportin mukaan lounaassa ja Jussilan vuoden 2006 inventointiraportin mukaan koillisessa. Kuoppia havaittiin koko alueella, jonka pituus koillisesta lounaaseen on yli 800 m, ei siis 400 m kuten muinaisjäännösrekisteriin oli aiempien inventointien perusteella kirjattu. Lisäksi pyyntikuoppia havaittiin koillisessa myös Suurajon pellon itäkulmasta koilliseen, Sikon talon ohi menevän vanhan tien luoteispuolella alueella, joka ei sisälly aiemmissa inventoinneissa todettuun

⁵ Rakentajalle lähetettiin kartta kuoppajäänteistä ja sanallinen yhteenveto huomioon otettavista seikoista sähköpostitse 18.10.2021. Toisella tarkastuskerralla 9.11.2021 todettiin, että tie oli jo suurelta osin rakennettu ohjeiden mukaisesti.

muinaisjäännösalueeseen. Kaikkia kuoppia ei 14.10. illan pimenemisen vuoksi saatu paikannettua. Noin 25 kuoppaa kuoppajonon koillispuolelta kuitenkin paikannettiin käsi-GPS-laitteella.

Tarkastusta jatkettiin 9.11.2021. Tällöin pyrkimyksenä oli paikantaa kuoppajäänteet koko alueella muinaisjäännösrajoituksen tarkentamiseksi. Mittauksissa käytettiin Lahden kaupungin Topcon HiperSr -GPS-laitetta, jolla suotuisissa olosuhteissa päästään senttimetriluokan mittaustarkkuuteen. Suurajo-Ristelin mittauksissa jouduttiin kuitenkin peitteisemmillä alueilla tyytymään DGPS-mittaukseen ja parin kuopan osalta perustason mittaukseen, joka tuskin poikkeaa tarkkuudeltaan tavallisesta käsi-GPS-mittauksesta. Mittaukset aloitettiin kuoppajonon lounaispuolelta, Seppälän karttaan merkitsemiltä alueilta, jotka eivät olleet mukana muinaisjäännösrajoituksessa lokakuussa 2021. Sitten paikannettiin kohteen keskiosan kuoppia metsäautotien siirron vaikutusalueen ulkopuolella. Illan pimenemisen vuoksi 14.10. paikannetut kuopat jäivät uudelleen mittaamatta muutamaa tarkistusmittausta lukuun ottamatta. On myös todennäköistä, että yksittäisiä kuoppia jäi vielä huomaamatta illan hämärässä varsinkin peitteisemmillä maaston kohdilla.

Kuoppien mittoja ja rakennetta ei dokumentoitu yksitellen. Paikannetut kuoppajäänteet ovat pääasiassa pyöreitä, loivareunaisia, ja niillä on matala ja kuopan halkaisijaan verrattuna suhteellisen leveä reunavalli. Kuoppien halkaisija vaihtelee noin kahdesta noin neljään metriin ja syvyys 30 cm:stä lähes metriin. Syvempien kuoppien lomassa on siellä täällä vielä tätä matalampiakin (enemmän täyttyneitä?), ilmeisesti samanlaisia kuoppia, mutta niitä ei mitattu.

Karttaliitteeseen on erikseen merkitty kaksi muuta suurempaa kuoppajäännettä (A ja B), jotka eivät ulkonäkönsä ja mittojensa perusteella todennäköisesti ole pyyntikuoppia. Nämä ovat vanhan tielinjan varrella ja todennäköisesti kuuluvat niihin kuoppiin, joista Seppälä kirjoittaa: ”Alueella on myös suuria, syviä ja kartiomaisia kuoppia (halk. 4- 5 m, syv. 1- 1,5 m) kolme, kaikki sijaitsevat metsätien varressa. Kyseessä saattavat olla myöhäisen ajan sudenkuopat tai kellarinjäännökset.” Itse arvioin, että B on hiekanoton koekuoppa. A on kasvillisuuden perusteella jonkin verran vanhempi, mutta ei välttämättä ikänsä perusteella muinaisjäännös. Tarkastuksen perusteella ei ole selvää, mikä kolmas Seppälän tähän ryhmään sisällyttämä kuoppajäännös on. Mahdollisesti hän tarkoittaa lähellä olevaa kolmatta melko suurta kuoppaa (karttaliitteessä numero 76). Se on tässä laskettu pyyntikuoppien joukkoon, vaikka onkin jonkin verran muita suurempi (läpimitta noin 5 m, syvyys 1 m). Ulkonäön perusteella se voisi olla Seppälän mainitsema sudenkuoppa, tai jopa pieni keskisäiliöllinen tervahauta. Se on muodoltaan loivapiirteisempi, siis osittain täyttynyt, ja ilmeisesti vanhempi kuin kuopat A ja B. Nykytilanteen vertailua Seppälän antamiin tietoihin vaikeuttaa se, että muinaisjäännöksen lounaisosassa hiekkakuoppa on todennäköisesti tuhonnut kuoppajäännöksiä, eikä ole tietoa onko tilanne tältä osin muuttunut Seppälän inventoinnin jälkeen.

Tarkastuksissa 14.10.2021 ja 9.11.2021 paikannetut kuoppajäänteet, jotka todennäköisesti ovat pyyntikuoppia. Numerot viittaavat karttaliitteissä olevaan numerointiin. Numerointi etenee pääasiassa koillisesta lounaaseen. Sijainnit 1-27 on mitattu käsi-GPS-laitteella, 28-40 ja 59-83 tarkkuus-GPS-laitteella sekä numerot 41-58 maastomittauksella (askelmitalla suhteessa vieressä oleviin kartassa näkyviin tielinjoihin, pellonreunaan ja muihin kuoppiin).

numero	P	I
1	6829649	436925
2	6829632	436919
3	6829627	436914
4	6829623	436914
5	6829620	436908
6	6829613	436907
7	6829611	436903
8	6829607	436900
9	6829582	436883
10	6829573	436835
11	6829568	436828
12	6829544	436833
13	6829525	436836
14	6829538	436817
15	6829536	436815
16	6829524	436792
17	6829502	436779
18	6829501	436756
19	6829498	436746
20	6829483	436726
21	6829478	436702
22	6829475	436725
23	6829469	436737
24	6829469	436734
25	6829458	436727
26	6829415	436738
27	6829404	436723
28	6829512	436843

numero	P	I
29	6829383	436752
30	6829379	436747
31	6829383	436724
32	6829376	436722
33	6829363	436715
34	6829345	436688
35	6829335	436685
36	6829326	436677
37	6829328	436674
38	6829328	436660
39	6829322	436664
40	6829315	436663
41	6829301	436640
42	6829297	436632
43	6829297	436622
44	6829290	436619
45	6829285	436609
46	6829279	436591
47	6829274	436593
48	6829269	436572
49	6829262	436561
50	6829254	436551
51	6829252	436540
52	6829245	436534
53	6829233	436528
54	6829229	436522
55	6829226	436510
56	6829186	436501

numero	P	I
57	6829172	436497
58	6829146	436467
59	6829261	436586
60	6829256	436582
61	6829232	436562
62	6829227	436556
63	6829219	436525
64	6829211	436544
65	6829207	436514
66	6829202	436506
67	6829182	436512
68	6829178	436510
69	6829176	436504
70	6829169	436504
71	6829202	436489
72	6829173	436468
73	6829169	436443
74	6829091	436451
75	6829076	436452
76	6829053	436423
77	6829023	436407
78	6829018	436403
79	6829012	436412
80	6829004	436411
81	6828997	436400
82	6828984	436396
83	6828959	436402

On mahdollista, että tässä paikannettujen ja karttaliitteisiin merkittyjen kuoppien joukossa on kuoppajäänteitä, jotka eivät ole pyyntikuoppia, vaan esimerkiksi pieniä hiilimiiluja. Näiden erottaminen muista vaatisi kuitenkin vähintään kairauksia, joihin ei ollut tässä yhteydessä aikaa. Joukossa on joitakin yksittäistapauksia, joissa kuopan joltain osin epämääräinen muoto vaikeuttaa tulkintaa. Kokonaisuutena tässä pyyntikuopiksi luokitellut kuoppajäänteet joka tapauksessa muodostavat selvästi pyyntikuoppajärjestelmältä näyttävän jonomaisen, noin yli 800 m pitkän ja enimmillään muutaman kymmenen metrin levyisen asetelman. Pyyntikuopilta näyttäviä kuoppia siinä on ainakin noin 80 kappaletta.

Yhteenveto

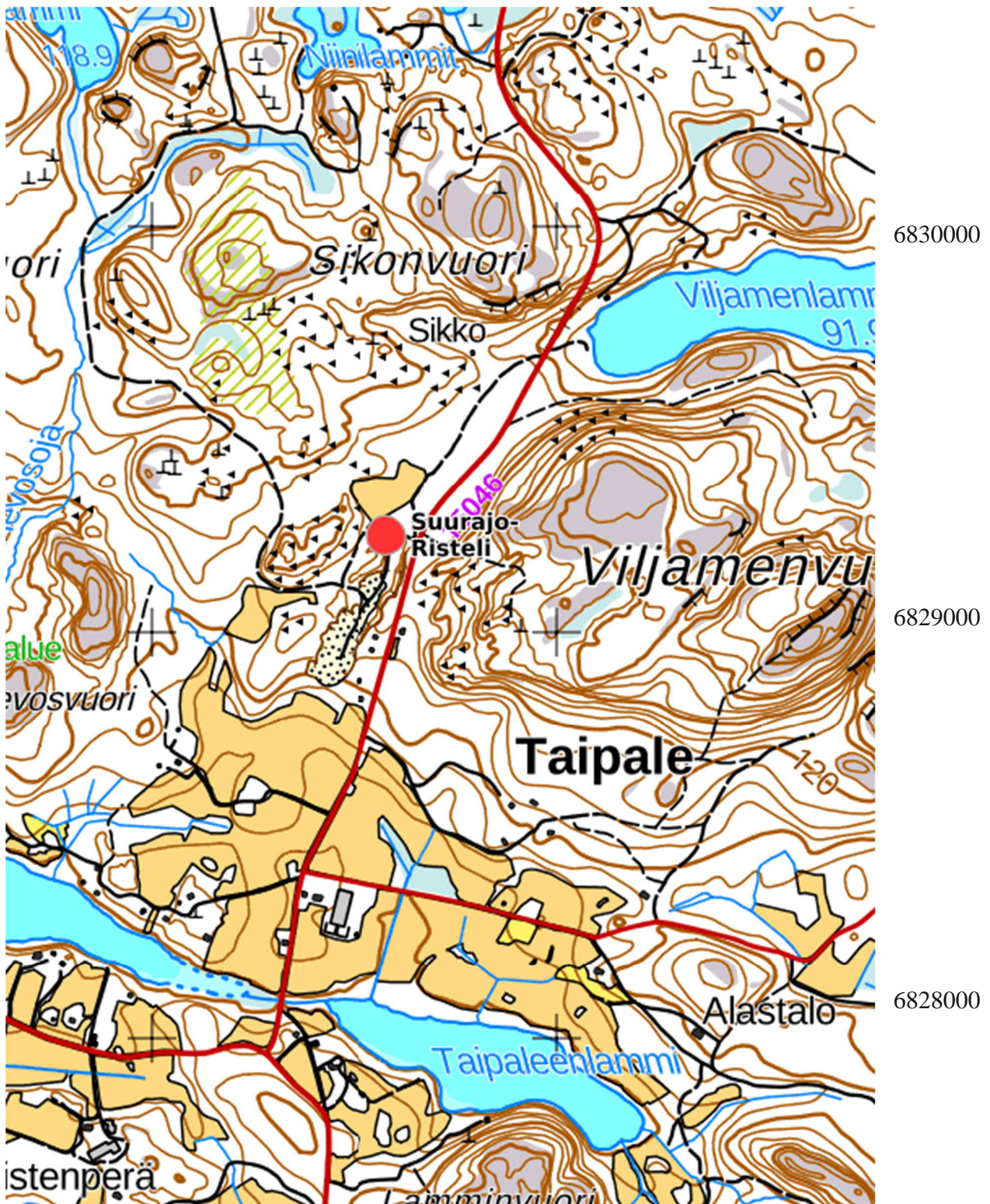
Kohde tarkastettiin metsäautotien siirtohankkeen takia. Tien siirtämiselle suunnitelman mukaisesti ei todettu olevan estettä muinaisjäännösten suojelun kannalta.

Kohdetta tarkastettiin laajemmin sen rajauksen määrittämiseksi, koska aiemmat tiedot laajuudesta olivat keskenään ristiriitaisia. Oletus kohteeseen kuuluvasta asuinpaikasta perustuu kahteen noin sadan metrin päästä toisistaan pellolta löydettyyn kvartsiin, jotka ovat mahdollisesti esineitä tai ainakin ihmisen muokkaamia, sekä toisen löytökohdan vierestä ojan leikkauksessa 40 cm syvyydessä havaittuun punaiseen ja hiilipitoiseen hiekkamaahan. Asuinpaikkaan viittaavat havainnot ovat vähäisiä, eikä uutta tietoa tässä suhteessa tullut esiin. Mahdolliselle asuinpaikalle ei voi esittää rajausta näillä tiedoilla. On myös syytä huomata, että mikäli paikalla on asuinpaikkajäännöksiä, kyseessä ei mitä todennäköisimmin ole normaali rantasidonnainen pyyntiasuinpaikka. Ranta on ollut lähimmillään noin puolen kilometrin päässä Suur-Päijänteen veden pinnan ollessa korkeimmillaan. Ennen sitä paikka on ollut rannalla edellisen kerran hyvin varhaisessa vaiheessa jääkauden jälkeen. Pyyntikuoppien osalta tarkastuksessa todettiin, että niitä on huomattavasti enemmän ja pidemmällä matkalla harjulla kuin muinaisjäännösrekisterin tiedot lokakuussa 2021 kertoivat. Pyyntikuoppajärjestelmän pituus on ainakin 800 m ja siihen kuuluu ainakin 80 kuoppaa. Kohde on rajattu havaittujen pyyntikuoppien perusteella.

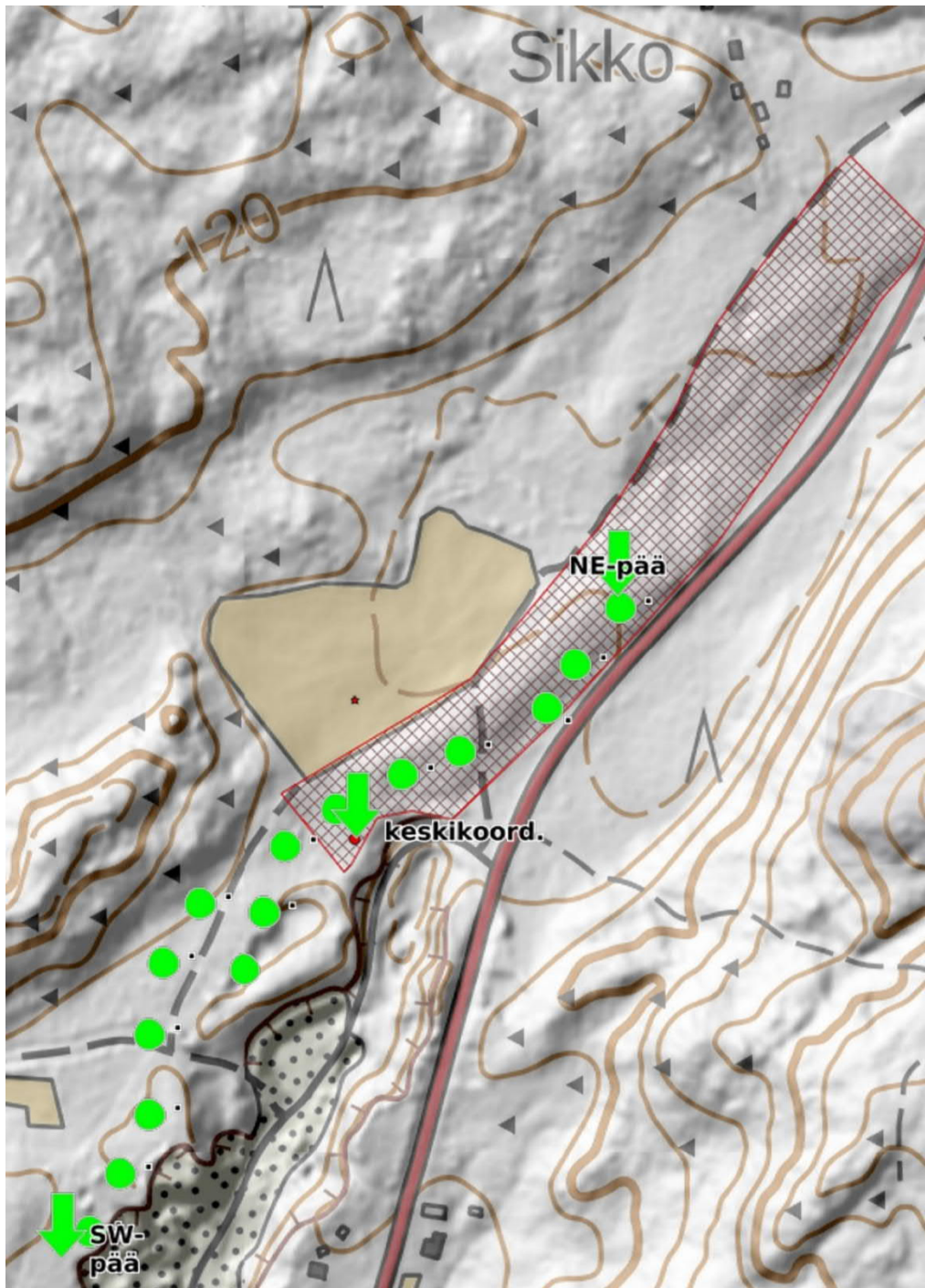
Lahdessa 16.11.2021,



Antti Bilund
Projektitutkija, arkeologi
Lahden kaupunginmuseo/Päijät-Hämeen alueellinen vastuumuseo



Sysmä 781010068 Suurajo-Risteli. Kohde on merkitty suurella punaisella pallolla.
Pohjakartta MML.



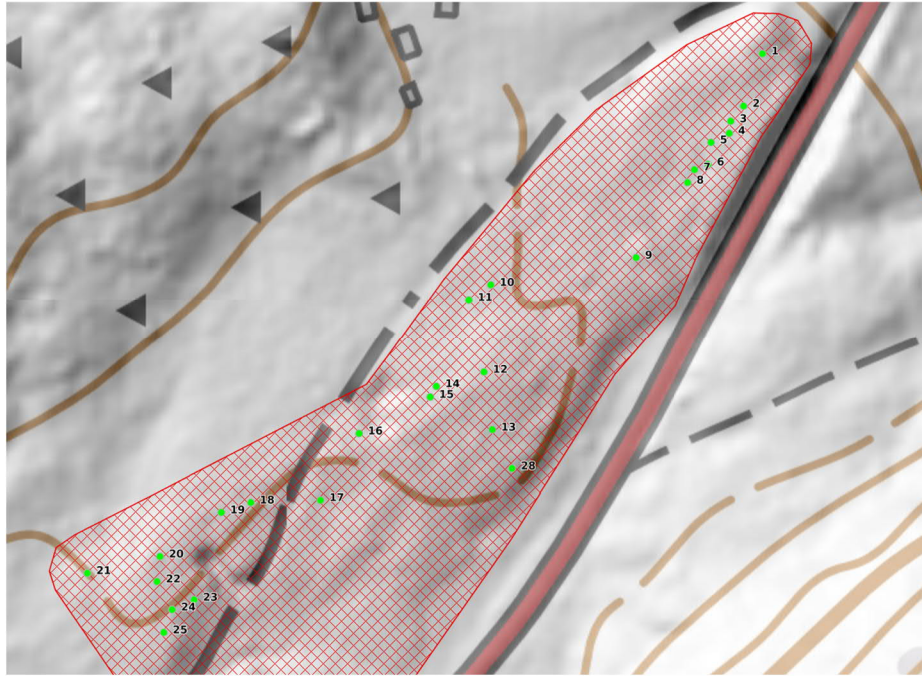
|-----| 200 m

Sysmä 781010068 Suurajo-Risteli. Erot kohteen sijainnissa ja laajuudessa vuoden 1999 inventoinnin ja vuoden 2006 inventoinnin mukaan.

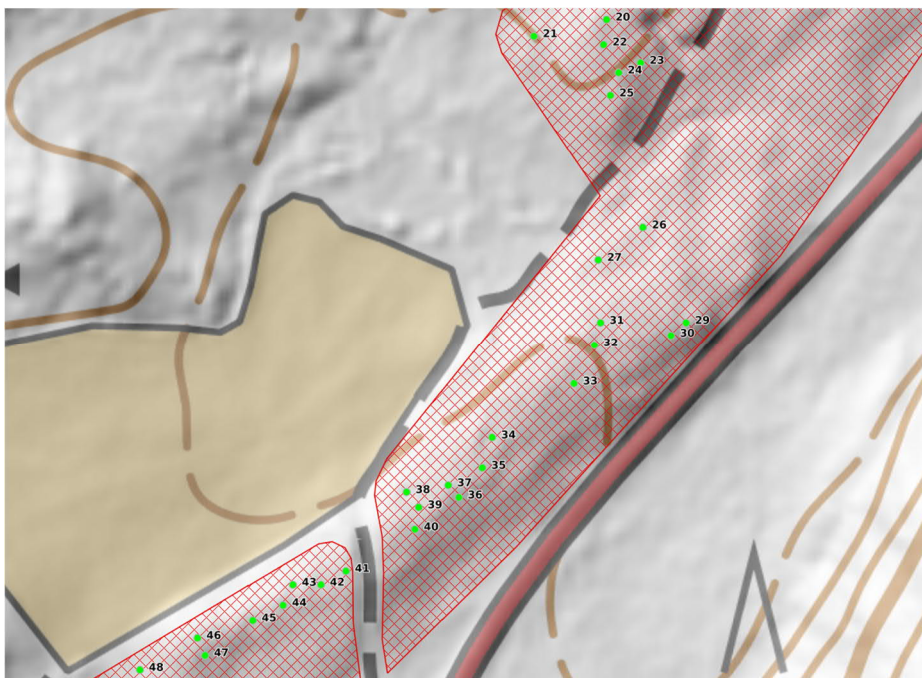
Punaisella on merkitty muinaisjäänörekisterin mukainen kohteen sijainti (punainen pallo), alakohteen Risteli 2 (kivikautinen asuinpaikka) sijainti pellolla harjun luoteispuolella (punainen tähti) ja pyyntikuoppakohteen (alakohte Risteli 1) rajaus harjulla lokakuussa 2021. Asuinpaikan sijainti ja pyyntikuoppa-alueen rajaus ovat vuoden 2006 inventointiraportin mukaiset. (Timo Jussila, Pohjois-Sysmän ranta- ja kyläleiskaava-alueen muinaisjäänösinventointi, s. 23-24.)

Vihreällä on merkitty vuoden 1999 inventointiraportissa ilmoitetut koordinaattipisteet (nuolet) ja karttaliitteeseen pisteillä merkitty pyyntikuoppakohteen ulottuvuus. Pistejonot ilmeisesti kuvaavat vain pyyntikuoppa-alueen laajuutta, eivät yksittäisten kuoppien sijaintia. (Sirkka-Liisa Seppälä, Sysmä, Esihistoriallisten kiinteiden muinaisjäänösten inventointi, Keskustan kaava-alueen ulkopuoliset kohteet, s. 70, 113.)

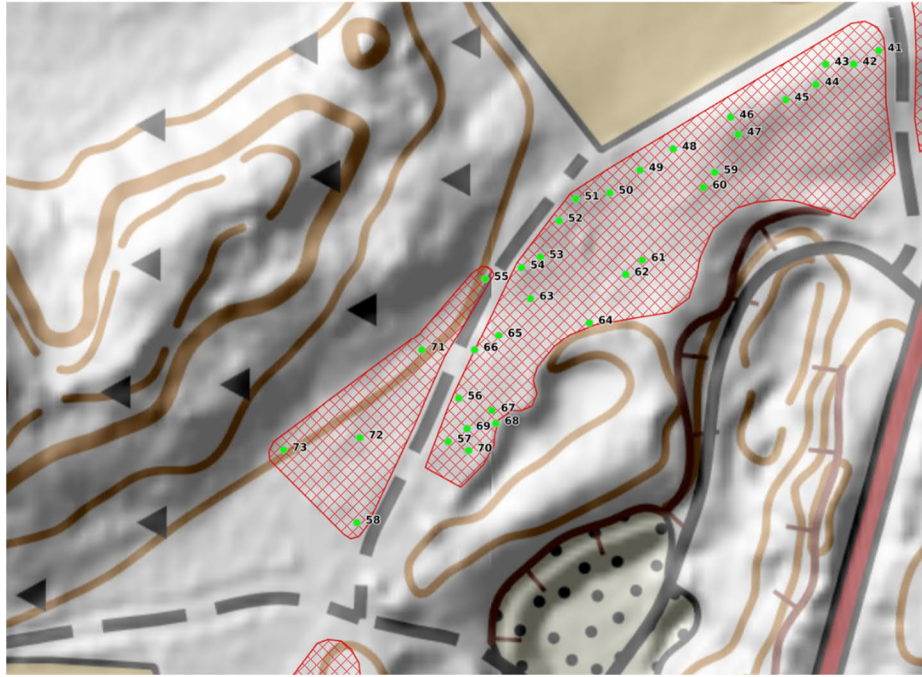
Pohjakartta MML.



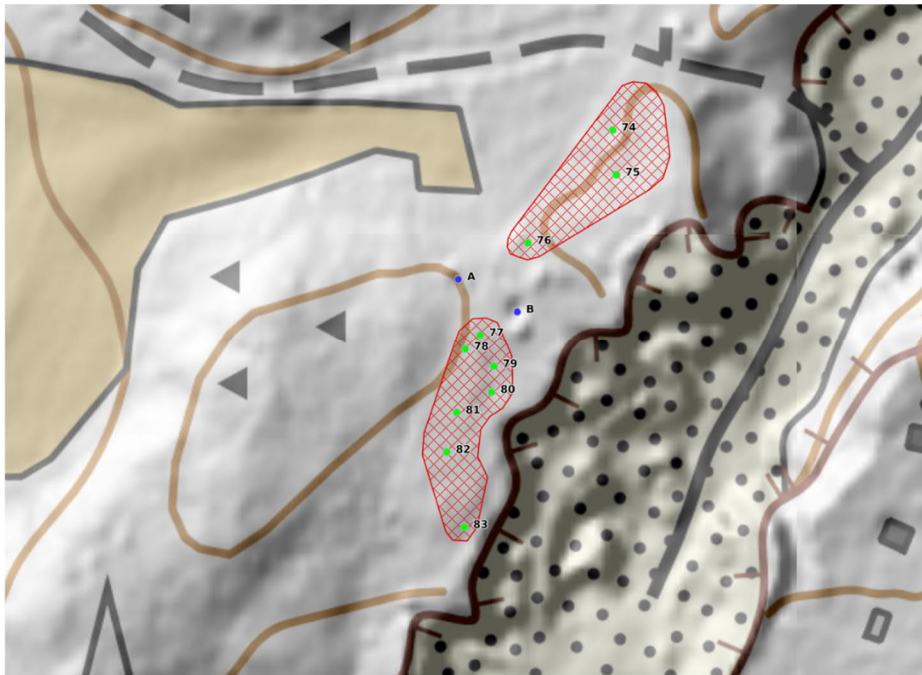
Sysmä 781010068 Suurajo-Risteli. Pyyntikuoppa-alueen koillisosa.
 Tarkastuksessa 14.10. ja 9.11.2021 paikannetut kuoppajäänneet on merkitty vihreillä palloilla.
 Numerot viittaavat tarkastuskertomuksessa olevaan luetteloon.
 Muinajäännösrajaus tarkastuksen perusteella on merkitty punaisella rasterilla.
 Pohjakartta MML.



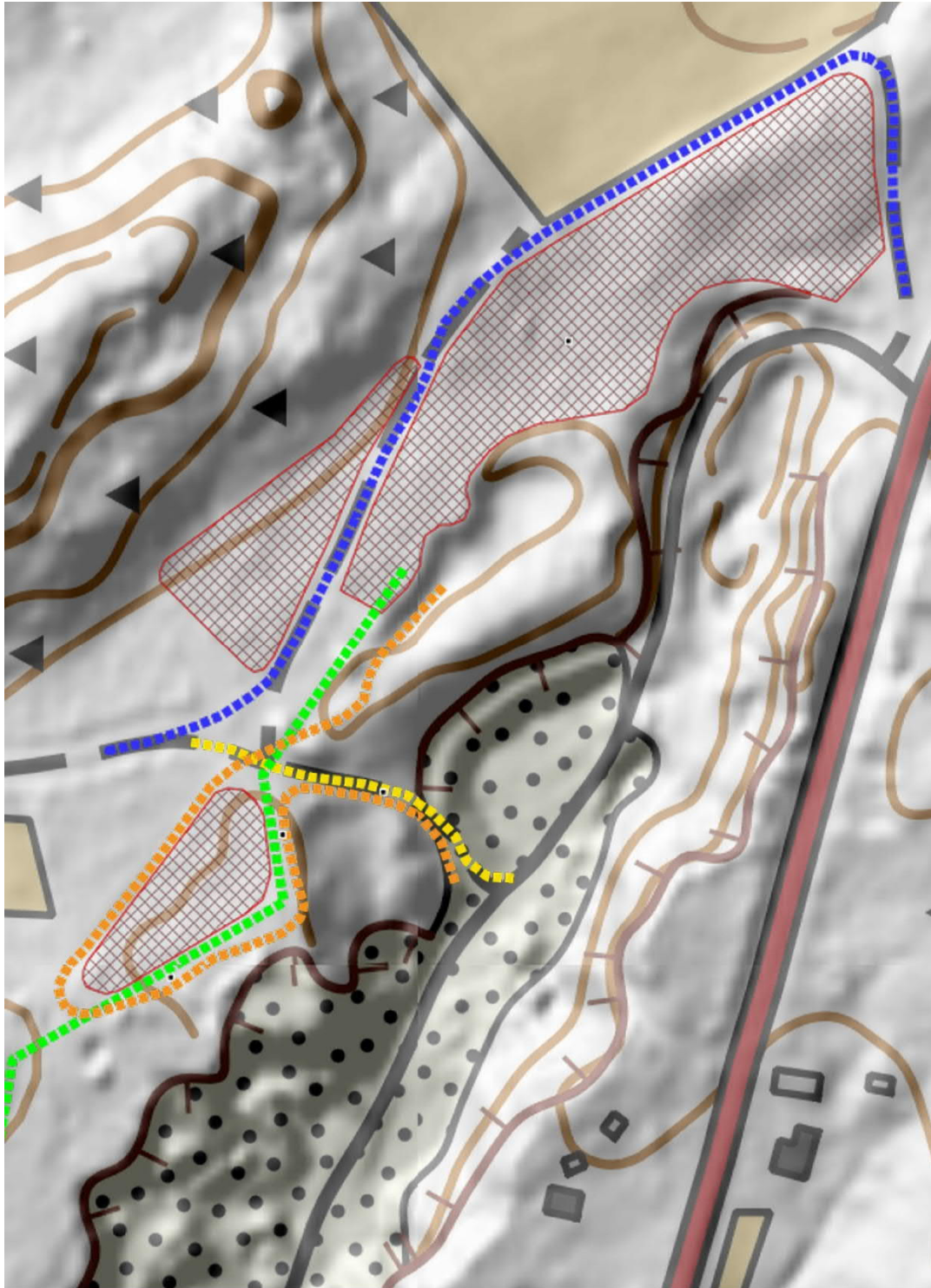
Sysmä 781010068 Suurajo-Risteli. Pyyntikuoppa-alueen keskiosa Suurajon kaakkois- ja itäpuolella.
 Tarkastuksessa 14.10. ja 9.11.2021 paikannetut kuoppajäänneet on merkitty vihreillä palloilla.
 Numerot viittaavat tarkastuskertomuksessa olevaan luetteloon.
 Muinajäännösrajaus tarkastuksen perusteella on merkitty punaisella rasterilla.
 Pohjakartta MML.



Sysmä 781010068 Suurajo-Risteli. Pyyntikuoppa-alueen keskiosa Suurajon eteläpuolella. Tarkastuksessa 14.10. ja 9.11.2021 paikannetut kuoppajäänneet on merkitty vihreillä palloilla. Numerot viittaavat tarkastuskertomuksessa olevaan luetteloon. Muinaisjäännösrajaus tarkastuksen perusteella on merkitty punaisella rasterilla. Pohjakartta MML.



Sysmä 781010068 Suurajo-Risteli. Pyyntikuoppa-alueen lounaisosa. Tarkastuksessa 14.10. ja 9.11.2021 paikannetut kuoppajäänneet on merkitty vihreillä palloilla. Numerot viittaavat tarkastuskertomuksessa olevaan luetteloon. A ja B ovat suuria uudehkoja kuoppia. Muinaisjäännösrajaus tarkastuksen perusteella on merkitty punaisella rasterilla. Pohjakartta MML.



I-----I 100 m

Sysmä 781010068 Suurajo-Risteli.

Muinaisjäännösrajaus tarkastuksen jälkeen on merkitty punaisella rasterilla.

Katkoviivoilla merkitty:

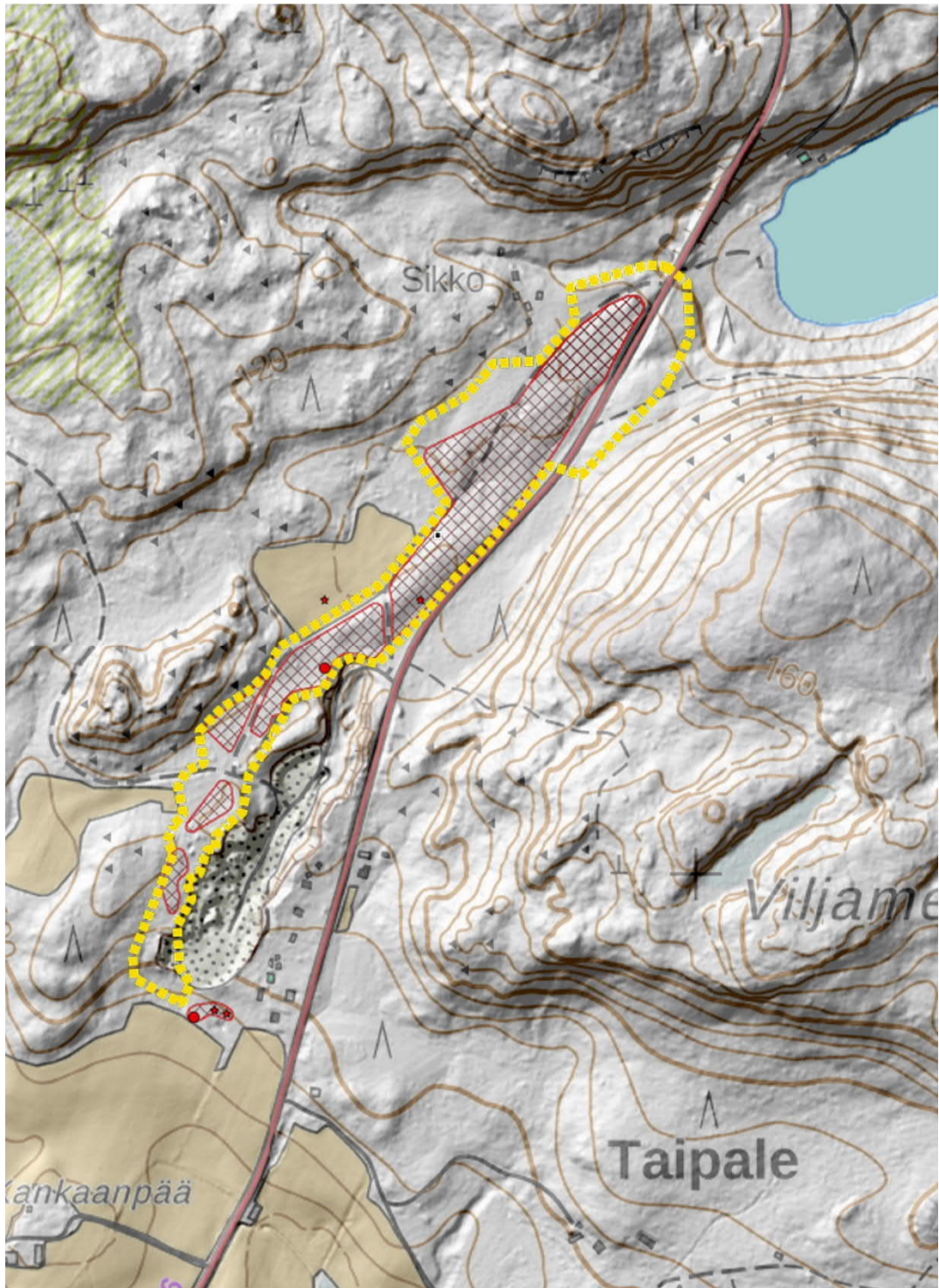
keltainen: vanha metsäautotie hiekkakuopasta länteen

sininen: tarkastettu uusi metsäautotien linjaus vanhoilla tiepohjilla ja pellon reunassa

vihreä: maastoon paaluilla ja lippusiimalla merkitty ottoalueen raja hiekkakuopan luoteisreunalla

oranssi: motocross harjoitusradan kulku (muu osa radasta on kokonaan hiekkakuopassa).

Pohjakartta MML.



|-----| 200 m

Sysmä 781010068 Suurajo-Risteli.

Muinaisjäännösrajaus tarkastuksen jälkeen on merkitty punaisella rasterilla.

Tarkastettu alue on rajattu keltaisella katkoviivalla.

Tarkastetun alueen eteläpään kaakkoispuolella on kohde Sysmä 1000040090 Kankaanpää 2 Pohjakartta MML.



DIGMAV2021021:1. Kuoppajäännös (todennäköisesti pyyntikuoppa) pyyntikuoppajonon koillispuolella, harjanteen laen koilliskärjessä. Kuoppa on melko suuri, läpimitaltaan 3-4 m, mutta matala. Kuoppa on jonkin verran erillään muista. Kuvan keskellä olevan kiven takaa alkaa jono, jossa kuoppia on tiheämmässä. Kuvattu lounaaseen.



DIGMAV2021021:2. Noin kahden metrin läpimittainen kuoppajäännös (todennäköisesti pyyntikuoppa) kuoppajonon koillisosassa, harjanteen lakitasanteen kaakkoisreunalla. Taustalla rinteellä näkyy puun oksien välistä vaaleana Vintturintie. Kuvattu kaakkoon.



DIGMAV2021021:3. Kuoppajäännös (todennäköisesti pyyntikuoppa) kuoppajonon keskiosassa, Suurajon pellon kaakkoispuolella harjanteen laella. Taustalla näkyy Vintturintie. Siltä tuleva vanha tien pohja kulkee vasemmalla maaleikkauksessa harjanteen poikki kuoppajäännöksen koillispuolella. Syksyllä 2021 vanha tien pohja kunnostettiin metsäautotieksi. Kuvattu eteläkaakkoon.



DIGMAV2021021:4. Näkymä Suurajon pellon kaakkoisreunalta lounaaseen. Yksi pyyntikuoppajonon kuoppatihentymistä on vasemmalla, pellon reunan suuntaisen harjanteen laella. Etualalla vasemmalla on Vintturintieltä Suurajon pellolle tulevan vanhan tien pää. Syksyllä 2021 vanhalle tien pohjalle kunnostettiin metsäautotie, joka kääntyy kuvan keskellä kulkemaan pellon reunaa kuvanottosuuntaan ja jatkuu taustalla olevasta pellonkulmasta metsässä olevaa vanhaa tienpohjaa pitkin.



DIGMAV2021021:5. Etualalla näkyy kuoppajäänne (todennäköisesti pyyntikuoppa) noin 20 m Suurajon pellon eteläkulmasta lounaaseen vanhan tien kaakkoispuolella. Tie kulkee heti kuopan reunavallin takana kuvan poikki oikealta vasemmalle. Taustalla näkyy tasaista hiekkakangasta luoteessa rajaavaa kivikkoista rinnettä. Kuvattu luoteeseen.



DIGMAV2021021:6. Kuvassa etualalla keskellä näkyvä kuoppajäänne (todennäköisesti pyyntikuoppa) sijaitsee kuoppajonon lounaisosassa, motocrossradan läntisen silmukan sisällä olevassa metsikössä. Taustalla näkyy radan reunalla olevia rengasvalleja entisen hiekkakuopan reunalla. Kuvattu itään.



DIGMAV2021021:7. Suuri, mutta loivareunainen kuoppajäänte (ehkä pyyntikuoppa) motocrossradan lounaisen silmukan sisällä olevassa metsikön lounaiskärjessä. Kuopan läpimitta on noin viisi metriä (reunavallit vasemmalla ja oikealla hieman kaatuneiden puiden ulkopuolella). Vasemmalla taustalla näkyy radan takana hiekkakasa hiekkakuopan puolella. Taustalla oikealla näkyy laikutettua hakkuuaukeata kuoppajonon lounaispään luoteispuolella. Kuvattu etelälounaaseen.



DIGMAV2021021:8. Kuvassa oikealla näkyy motocrossradan lounaisin mutka. Rata tulee hiekkakuopasta oikealla alhaalla ja kääntyy oikealle vanhalle tien pohjalle. Radan sisään jää metsikkö, jonka kätkeä näkyy oikealla radan mutkan sisällä. Vasemmalla näkyy suuren jyrkkäreunaisen kuopan laitaa. Mutkan takana, radan vierellä olevien puiden alla on toinen suuri kuoppa. Kuvattu länteen.



DIGMAV2021021:9. Motocrossradan lounaiskärjessä olevan mutkan eteläpuolella on noin viiden metrin läpimittainen, suorakulmaisen, jyrkkäreunainen ja syvä kuoppa. Kaivettu maa on koottu kasoihin kuopan reunoille. Kyseessä on todennäköisesti hiekanoton koekuoppa. Kuoppa on paaluilla ja lippusiimalla merkityn hiekanottoalueen rajan sisällä. Kuvattu länteen.



DIGMAV2021021:10. Motocrossradan lounaiskärjessä olevan mutkan lounaispuolella on noin viiden metrin läpimittainen, ilmeisesti suorakulmaisen, melko jyrkkäreunainen ja syvä kuoppa. Kaivettu maa on koottu reunavalliksi, joka näyttää olleen melko säännöllinen, mutta on osittain rikkoutunut laikutuksessa. Kuopan funktio on epäselvä. Se sijaitsee vanhan tielinjan vieressä, sen luoteispuolella. Taustalla näkyy radan mutka, josta oikealle on toinen suuri kuoppa (hiekanoton koekuoppa). Kuvattu itään.



DIGMAV2021021:11. Etualalla näkyy kuoppajäänne (todennäköisesti pyyntikuoppa) noin 20 m motocrossradan lounaiskärjessä olevasta mutkasta etelälounaaseen. Paikka on paaluilla ja lippusiimalla merkityn hiekanottoalueen rajan sisällä, ja metsä on hakattu ilmeisesti parikymmentä vuotta sitten, mutta maasto on ehjää. Taustalla näkyy hiekanottoalueen ulkopuolella olevaa muutaman vuoden ikäistä hakkuualueetta, jossa maan pinta on laikutettu. Kuvattu luoteeseen.



DIGMAV2021021:12. Etualalla keskellä näkyy lounaisin tarkastuksessa havaittu kuoppajäänne (todennäköisesti pieni pyyntikuoppa) lähellä hiekkakuopan reunaa. Kuoppa on paaluilla ja lippusiimalla merkityn hiekanottoalueen rajan sisällä, ja metsä on hakattu ilmeisesti ainakin parikymmentä vuotta sitten, mutta maasto on ehjää. Heti kuopan reunavallin takana on kuitenkin hiekanoton yhteydessä kuoritun alueen reuna (näkyy kuvassa tiheämmän metsän reunana). Taustalla puiden väleistä näkyy hiekkakuoppaa ja siellä olevan motocrossradan reunavalleja. Kuvattu kaakkoon.