

Teuvo Aaltonen / Ramboll Finland Oy

**Viite: Lausuntopyyntö 13.3.2024**

**Asia: Hollola, vesihuoltolinjan rakentaminen välille Ruoppa - Lahti**

Ramboll Finland Oy on suunnittelemassa Hollolan-Lahden Vesilaitoksen toimeksiannosta vesijohtolinjaa välille Ruoppa - Lahti. Lausuntopyynnön mukaan vesijohtolinja rakennetaan aukikaivamalla luiskattuna ja maaperän salliessa suuntaporaamalla. Suunnitellulla vesijohtolinjalla ja sen välittömässä läheisyydessä sijaitsee muinaismuistolain (295/1963) suojaamia muinaisjäännöksiä, minkä takia Ramboll Oy/Vesilaitos on pyytänyt alueellisen vastuumuseon lausuntoa.

Pydyttynä lausuntonaan Päijät-Hämeen alueellinen vastuumuseo esittää asiakohdan hankkeesta ja museolle lausuntopyynnön mukana 13.3.2024 toimitetusta vesijohtolinjan suunnitelmakartasta seuraavaa.

#### *Arkeologinen kulttuuriperintö*

Suunnittelualueen muinaisjäänöksistä ei ole olemassa ajantasaista inventointitietoa. Maastoinventoinnin kohdealueena se on ollut viimeksi vuonna 2004 ja Okeroisten osalta 2002 (*A. Bilund 2004: Hollola. Täydennysinventointi; H. Takala ja A.Malinen 2002: Hollolan ja Lahden Okeroisten kylän arkeologinen prospektointi*). Alueen muinaisjäänöstiedot tulisi ehdottomasti saattaa ajantasalle. Tämänhetkisen tiedon pohjalta suunniteltulta vesilinjalta ja sen välittömästä läheisyydestä tunnetaan useita muinaisjäänöksiä, mahdollisia muinaisjäänöksiä ja löytöpaikkoja. Lisäksi siltä on useita metallinilmaisinharrastajien tekemiä löytöilmoituksia (erityisesti Hälvälän alueelta), joita ei ole vielä tarkastettu alueellisen vastuumuseon toimesta. Edellä mainitut kohteet ja löytöpaikat on huomioitava hankkeessa muinaismuistolain (295/1963) edellyttämällä tavalla:

1) **Hälvälän ja Vesalan välinen alue** (karttaliite, kartta 1).

Suunnittelualueelta tai sen läheisyydestä tunnetaan

- a) *kolme kiinteää muinaisjäänöstä*: rautakautinen kalmisto/asuinpaikka (mj-rekisterin tunnus *Hälvälä 3* 1000030284, rajausta ei ole määritelty), rautakautinen ruumiskalmisto (mj-rekisterin tunnus *Hälvälä* 98010015) ja sisällissodan aikainen taistelupaikka (mj-rekisterin tunnus *Turkumäen poterot* 1000001475)
- b) *kolme irtolöytöpaikkaa* (mj-rekisterin tunnukset *Hälvälä 4* 1000047232, *Huovila* 1000036528 ja *Huovila 2* 1000048249)

- c) *kaksi historiallisen ajan kylätonttia*: Hälvälä ja Vesala (mj-rekisterin tunnukset *Hälvälä (Hälvälä)* 1000024001 ja *Vesala* 1000024070)
- d) *14 esinelöytöilmoitusta* (rautakausi).

Alueella sijaitsee merkittävä rautakautinen/keskiaikainen asustuskeskittymä. Suunnitelman mukaisen vesijohtolinjan kaivuutyöt on suoritettava (aukikaivamalla) arkeologin valvonnassa ja kiertäen tunnetut muinaisjäännöskohteet. Valvottava alue on merkitty sinisellä viivalla oheisen karttaliitteen karttaan 1.

2) **Okeroinen** (karttaliitteen kartta 2).

Suunnittelualueelta tai sen läheisyydestä tunnetaan

- a) *kiinteä muinaisjäännös*: rautakautinen/keskiaikainen asuinpaikka (mj-rekisterin tunnus *Okeroinen 2* 1000034914)
- b) *historiallisen ajan kylätontti*: Okeroinen (mj-rekisterin tunnus *Okeroinen* 1000024127)

Tutkimushavainnot viittaavat asutuksen jatkuneen alueella vähintään tuhannen vuoden ajan. Jos vesilinja toteutetaan museolle toimitetun suunnitelman mukaisesti, museo edellyttää tällä alueella kaivuutöiden suorittamista (aukikaivamalla) arkeologin valvonnassa (valvottava alue ympyröity sinisellä oheisen karttaliitteen karttaan 2). Lisäksi kiinteän muinaisjäännöksen eteläreunassa ja sen lähellä, Kunnantien länsipuolella, vesilinjan alue on tarkkuusinventoitava (koekuopitus) ennen kaivuutöiden aloittamista (ko. alue ympyröity vihreällä viivalla oheisen karttaliitteen karttaan 2). Prospektoinnissa 2002 näiltä alueilta havaittiin viitteitä rautakautisesta toiminnasta (*H. Takala ja A. Malinen 2002: Hollolan ja Lahden Okeroisten kylän arkeologinen prospektointi*). Lisäksi alueelta on tehty rautakautisia pintapöimintalöytöjä ja ilmoituksia metallinilmäisimellä tehdyistä rautakautisista esinelöydöistä. Anomaliat/viitteet kulttuurikerroksesta ovat karttaliitteen kartassa 3.

Valvontaa ja tarkkuusinventointia ei tarvita, jos muinaisjäännösalue ja kylätontti kierretään tarpeeksi kaukaa, esimerkiksi niiden pohjoispuolelta, seuraten Kuntotien ja Ala-Okeroisten tien vierustoja.

Arkeologisen valvonnan ja tarkkuusinventoinnin voi tilata haluamaltaan arkeologian toimijalta. Lista arkeologian alan konsulteista löytyy Museoviraston internetsivuilta (kohta: *Arkeologisten kenttätöiden tilaaminen*). Tarkkuusinventointiin muinaisjäännösalueen reuna-alueella on haettava muinaismuistolain 10 §:n mukainen tutkimuslupa. Mikäli valvonnassa tulee vastaan selviä merkkejä kiinteästä muinaisjäännöksestä, on valvojan arkeologin otettava yhteyttä

alueelliseen vastuumuseoon, joka tekee päätöksen siitä, vaaditaanko laajempaa arkeologista tutkimusta vai riittääkö kaivuutöiden yhteydessä tehtävä dokumentointi ja arkeologinen tutkimus. Mikäli tarkkuusinventoinnissa tulee vastaan kiinteään muinaisjäänökseen viittaavia merkkejä, on alueella suoritettava riittävät arkeologiset kaivaustutkimukset ennen kuin se voidaan vapauttaa vesijohtolinjan rakentamiselle. Valvonnan ja tarkkuusinventoinnin on täytettävä Museoviraston määrittämät laatuvaatimukset niin kenttätyön, dokumentoinnin kuin raportoinninkin osalta. Raportti suoritetusta valvonnasta on lähetettävä alueelliselle vastuumuseolle arvioitavaksi. Raportti tarkkuusinventoinnista on lähetettävä Museovirastolle ja alueelliselle vastuumuseolle arvioitavaksi.

Muilta osin museolla ei ole hankkeesta huomautettavaa arkeologisen kulttuuriperinnön osalta.

#### *Rakennettu kulttuuriympäristö ja maisema*

Vesalassa suunniteltu vesihuollon linjaus kulkee vähäisiltä osin Vesalan, Nokkolan, Untilan ja Utulan maakunnallisesti arvokkaan rakennetun kulttuuriympäristön alueella sekä Vesalan-Korpikylän maakunnallisesti arvokkaalla maisema-alueella (Päijät-Hämeen maakuntakaava 2014). Hyvin lähelle suunniteltua linjausta sijoittuu myös Soramäen paikallisesti merkittävä alue (Rakennusinventointi Hollola, T. Ahola 2006).

Okeroisissa suunnitellulle vesihuollon reitille osuu maakunnallisesti arvokas rakennetun kulttuuriympäristön alue Okeroisten kulttuurimaisema (MARY 2006). Alue on myös maakunnallisesti arvokasta maisema-aluetta. Linjaus kulkee läheltä useaa pihapiiriä maakunnallisella alueella sekä Riihelää, joka on paikallisesti merkittävä kohde (*Selvitys Lahden kulttuurihistoriallisesti arvokkaista kohteista* 2000).

Vesijohtolinjan sijoittaminen kulttuurimaisemien reunaan ja peltoalueiden laitaan on lähtökohtaisesti hyvä maiseman vaalimisen kannalta. Mikäli vesijohtolinjan yhteyteen tarvitaan sijoittaa maanpäällisiä rakenteita, kuten paineenkorottamoita, on ne hyvä sijoittaa maisemallisesti tien reunaan, pellon reunaan tai pihapiirien yhteyteen. Sijoitusta avoimelle peltoaukealle tulee välttää. Näiden mahdollisesta maisemoinnista ja sijainnista tulee olla museoon erikseen yhteydessä, mikäli ne sijoittuvat kulttuuriympäristön kannalta merkittävälle alueelle tai sellaisen läheisyyteen. Museolla ei ole muuta huomautettavaa suunnitelmiin.

#### **Lahden museot / Päijät-Hämeen alueellinen vastuumuseo**

tutkimuspäällikkö Liisa Koskelainen

arkeologi Esko Tikkala

rakennustutkija

Lauri Miettinen

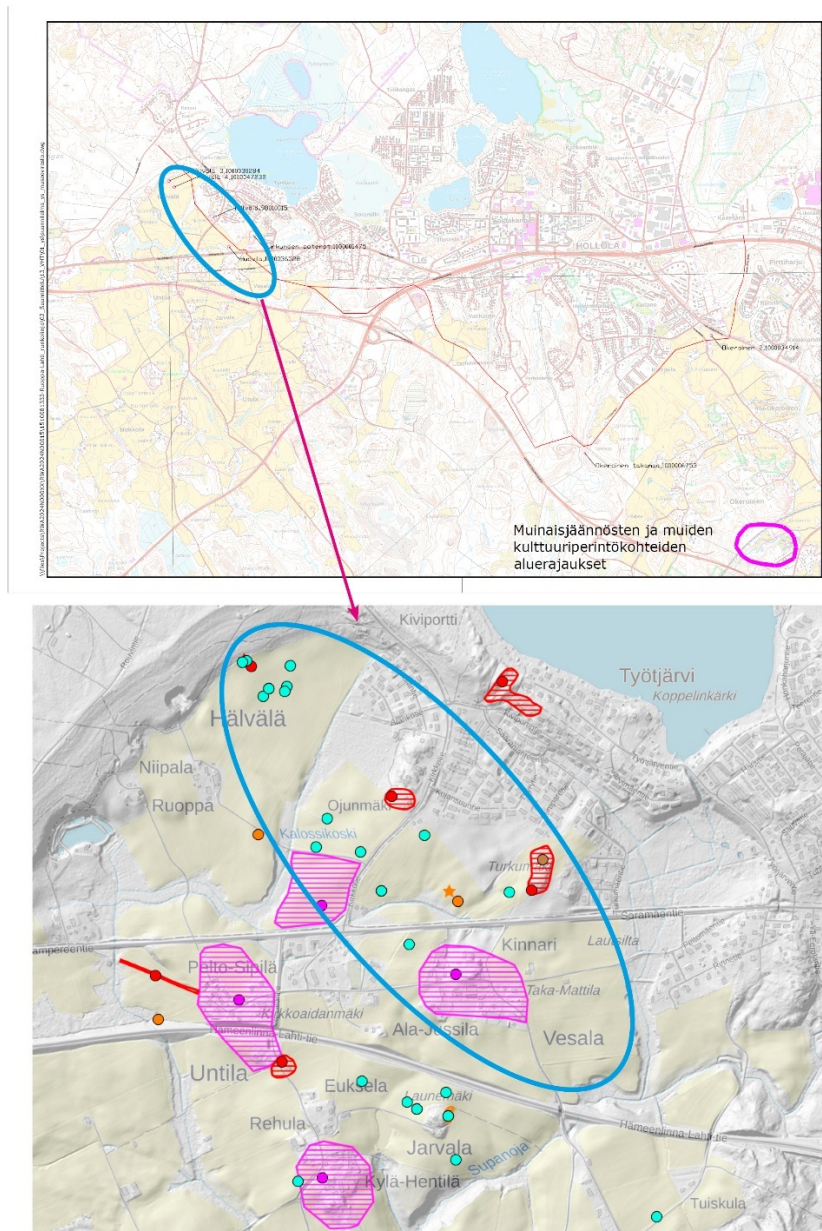
rakennustutkija

Roosa Ruotsalainen

Liitteet: Karttaliite

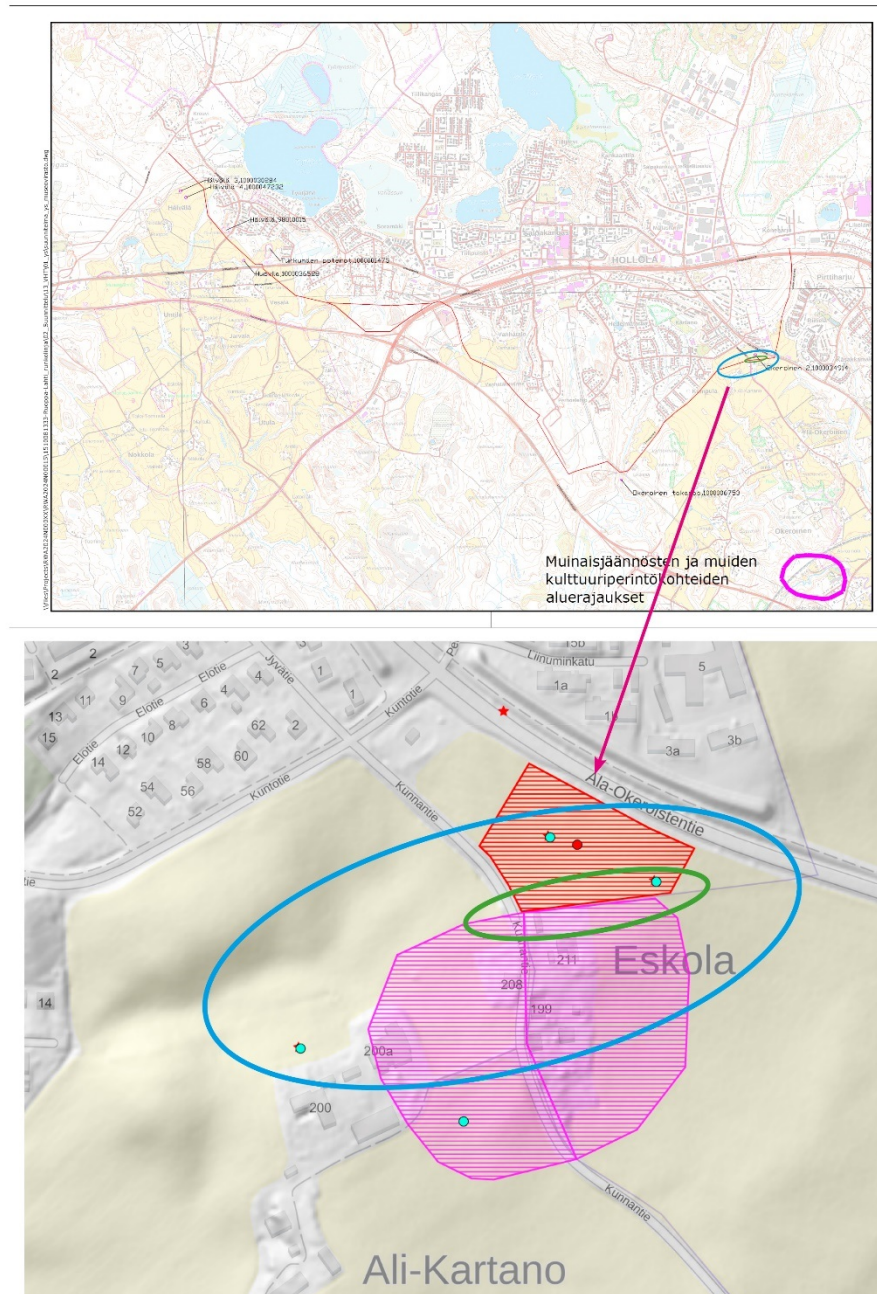
Tiedoksi: Museovirasto, Hämeen Ely-keskus

## Karttaliite

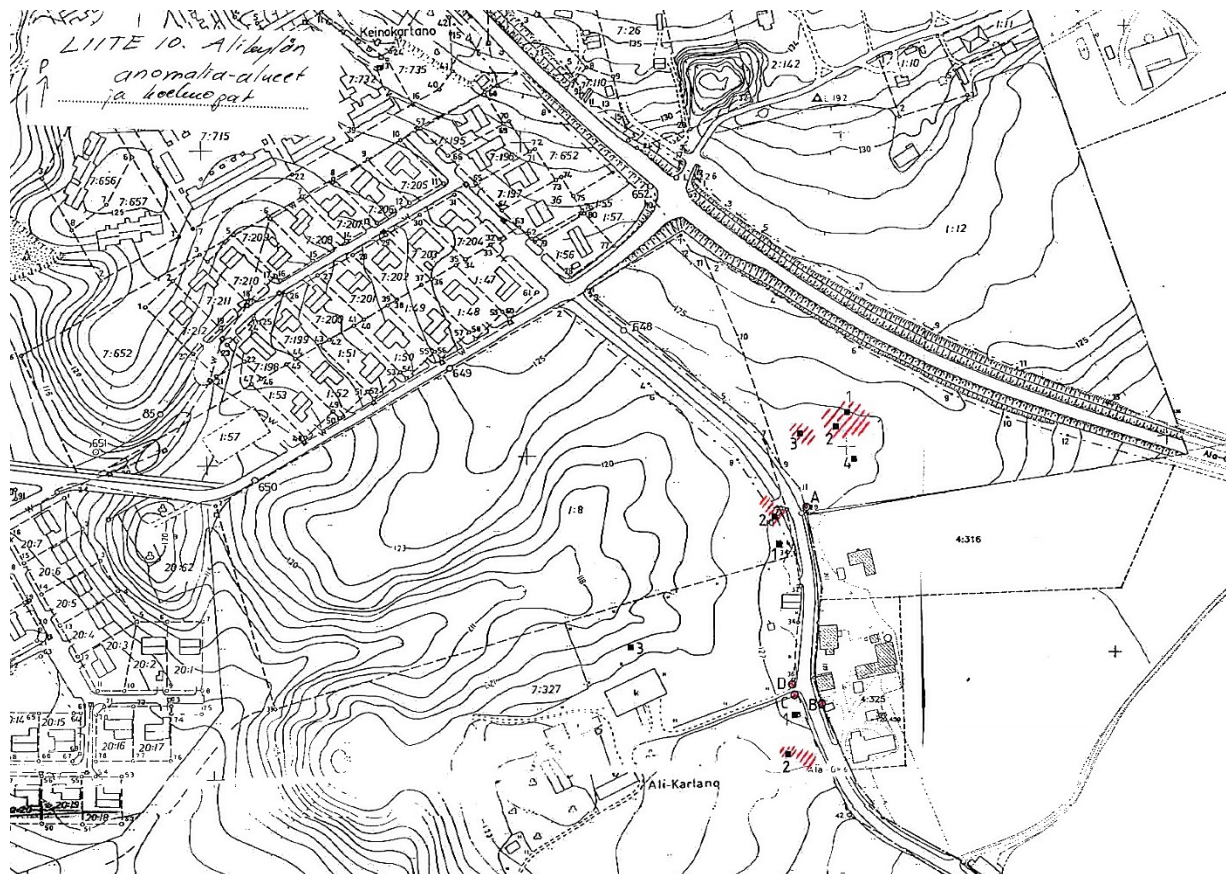


1. *Ylhäällä* lausuntopyynnön mukana toimitettu suunnitelmakartta, johon vesilinja merkitty punaisella viivalla. *Alhaalla* ote muinaisjäännösrekisterin kartasta. Punaiset pallot ja rasteri = kiinteä muinaisjäännös, oranssit pallot ja tähdet = löytöpaikka, vaaleanpunainen rasteri = historiallinen kylätontti, turkoosit pallot = ilmoitettuja esinelöytöpaikkoja. Sinisellä ympyröity alue = vesilinjan kaivaminen suoritettava arkeologin valvonnassa.





2. *Ylhäällä* lausuntopyynnön mukana toimitettu suunnitelmakartta, johon vesilinjat merkitty punaisella viivalla. *Alhaalla* ote muinaisjäännösrekisterin kartasta. Punaiset pallot ja rasteri = kiinteä muinaisjäännös, vaaleanpunainen rasteri = historiallinen kylätontti, turkoosit pallot = ilmoitettuja esinelöytöpaikkoja. Sinisellä ympyröity alue = vesilinjan kaivaminen suoritettava arkeologin valvonnassa. Vihreällä ympyröity alue = Vesilinjalla on suoritettava tarkkuusinventointi ennen kaivuutöiden aloittamista.



3. Ote vuonna 2002 suoritetun prospektoinnin raportin kartasta (liite 10). Punaisella viivoitetut alueet = anomalia/kulttuurikerros (H. Takala ja A. Malinen 2002: Hollolan ja Lahden Okeroisten kylän arkeologinen prospektointi).