

Vertti Helén / Metsänhoitoyhdistys Päijät-Häme

Viite: Metsänkäyttöilmoitus 1-2024-30463 (ilmoitusviite MHY20240320012814116)

Asia: Mahdollinen muinaisjäänös ja muinaisjäänös metsänkäyttöalueella, 781-413-1-267 Mantere, Sysmä

Sysmässä sijaitsevalle Mantereen kiinteistölle (tunnus 781-413-1-267) on tehty metsänkäyttöilmoitus. Metsänkäyttösuunnitelman kuvion 175.0 lounaisreunalla sijaitsee osa muinaismuistolain (295/1963) suojaamasta kiinteästä muinaisjäänöksestä, historiallisen ajan asuinpaikasta (muinaisjäänösrekisterin tunnus *Rapala Manterenpelto*, nro. 1000007061) ja kuvioilla 175.0 ja 176.0 osa mahdollisesta muinaisjäänöksestä, historiallisen ajan kylätontista (muinaisjäänösrekisterin tunnus *Rapala*, nro. 1000024232). Varhaisin maininta Rapalan kylästä on vuodelta 1430 ja ensimmäinen maakirjamerkintä on vuodelta 1539. Kylän tilaluku on ollut 1560-luvulla kolme. Kylän asutus on kuninkaan kartaston perusteella sijainnut Rapalanlammen luoteis- ja kaakkoispuolilla. Kylätontin sijainti ja aluerajaus perustuvat karttatutkimukseen ja niitä ei ole tarkastettu maastossa. Rajaus on siten ainoastaan suuntaa antava ja on mahdollista, että vuoden 2004 inventoinnissa löydetty historiallisen ajan asuinpaikka kylätontin kaakkoisosan välittömässä läheisyydessä, sen pohjoispuolella, on siihen liittyvä. Tuolloin asuinpaikan todettiin sijaitsevan Mantereen hiekkatien (nykyinen Kirvesniementien) ja Rapalammen välissä, mutta todennäköisesti jatkuvan myös tien itäpuolelle. Kohteella ei ole muinaisjäänösrajausta. (*H. Poutiainen 2004: Sysmä. Arkeologinen täydennysinventointi, s. 18, kohde nro 131; E. Tikkala, P. Taipale ja E. Sorvari 2012: Päijät-Hämeen maakuntakaava. Historiallisen ajan muinaisjäänösten inventointi*). On mahdollista, että metsänkäyttöilmoituksen kuvioilla 175.0 ja 176.0 on edelleen säilynyt viitteitä historiallisen kylätontin rakenteista/jäänteistä.

Pyydettyä lausuntonaan Päijät-Hämeen alueellinen vastuumuseo toteaa, että hakkuut on mahdollista toteuttaa metsänkäyttöilmoituksessa esitetyillä kuvioilla, mutta kylätontin (kuvioiden 176.0 ja 175.0 lounaisosassa) alueella ne on suoritettava varovaisuutta noudattaen. Tämä erityisesti kuvion 175.0 lounaisosassa (Kirvesniementien itäpuolella, lähellä historiallista asuinpaikkaa samaisen tien länsipuolella), josta on tehty asuinpaikkaan viittaavia havaintoja. Jos vastaan tulee rakenteita, palanutta/värjäntynyttä maannosta yms. ihmisen toimintaan viittaavaa, on työt keskeytettävä ja otettava yhteyttä alueellisen vastuumuseoon, jonka arkeologi tulee suorittamaan löytöalueen tarkastuksen ja arvioi mahdollisen jatkotutkimustarpeen.

Lahden museot / Päijät-Hämeen alueellinen vastuumuseo

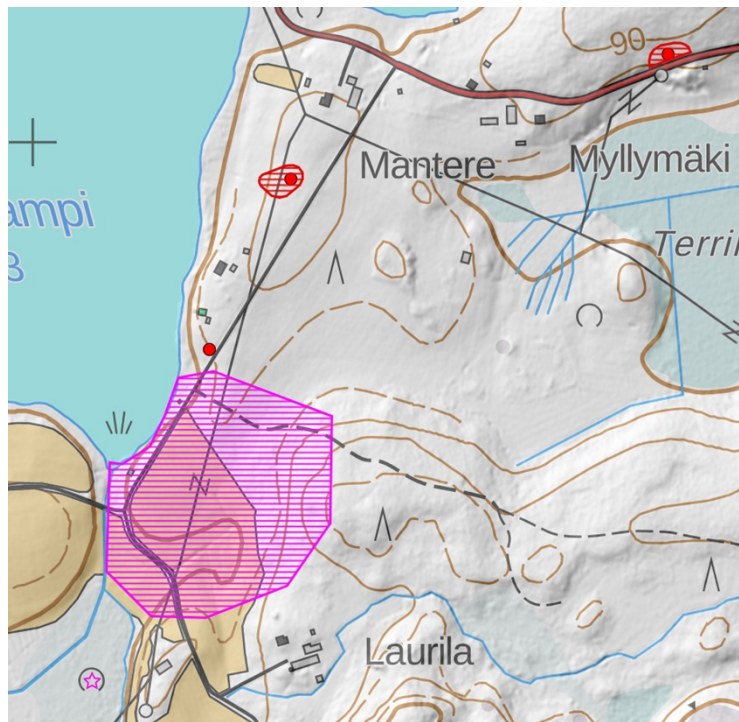
tutkimuspäällikkö Liisa Koskelainen

arkeologi Esko Tikkala

Liitteet: Karttaliite

Tiedoksi: Museovirasto, kiinteistönomistaja

Karttaliite



Ote muinaisjäännösrekisterin kartasta. Kylätontti (mj-rekisterin tunnus *Rapala*, nro. 1000024232) merkitty vaaleanpunaisella rasterilla. Läheiset kiinteät muinaisjäännökset merkitty punaisilla palleroilla ja rasterilla. Kylätontin pohjoispuolella sijaitseva punainen pallo = historiallisen ajan asuinpaikka (muinaisjäännösrekisterin tunnus *Rapala Manterenpelto*, nro. 1000007061), joka mahdollisesti sijaitsee myös Kirvesniementien itäpuolella.