

Teppo Kinnunen/ Exsane Oy

Viite: Lausuntopyyntö 18.4.2024

Asia: Sähköverkon maakaapelointi tilalta Syrjälä tiloille Peltola ja Pajakallio, Heinola

Exsane Oy on laatinut Elenia Verkko Oyj:n toimeksiannosta sähköverkon saneeraussuunnitelman Heinolan Peltolan alueelle, alkaen tilalta 111-414-1-17 SYRJÄLÄ, päättyen tilalle 111-414-1-22 PELTOLA ja 111-414-1-20 PAJAKALLIO. Hankkeen tarkoituksena on korvata sähköverkon ilmajohtot ja muuntamot puistomuuntamoilla ja maahan kaivettavilla kaapeleilla. Päijät-Hämeen alueellinen vastuumuseo lausuu hankkeesta pyydettyä lausuntonaan seuraavaa.

Arkeologinen kulttuuriperintö

Asiakohdan suunnittelualueelta ei ole saatavilla ajantasaista muinaisjäännöstietoa. Viimeksi se on ollut osa maastoinventoinnin kohdealuetta vuonna 2003 Heinolan arkeologisen täydennysinventoinnin yhteydessä (*H. Poutiainen 2003: Heinola. Arkeologinen täydennysinventointi*), ja on varsin todennäköistä, ettei suunnittelualueella ole koskaan tehty systemaattista, nykyaikaista arkeologista inventointia. Alueen muinaisjäännöstiedot tulisi siten ehdottomasti päivittää.

Tämänhetkisen muinaisjäännöstiedon pohjalta suunnittelualueelta tunnetaan yksi muinaisjäännöskohde, osa Vaippilan historiallisen ajan kylätontista (mj-rekisterin tunnus *Vaippila* 1000023987). Varhaisin maininta Vaippilasta on vuodelta 1455 ja maakirjamerkintä vuodelta 1555. Arkistolähteiden perusteella tiedetään, että kylässä oli 1560-luvulla kaksi tilaa. Kylätontin paikannus ja rajausta perustuvat pelkästään kartta-analyysiin (Pitäjänpöytä ja Kuninkaan kartasto) ja ne ovat siten suuntaa antavia (*E. Tikkala, E. Sorvali ja P. Taipale, 2012: Päijät-Hämeen maakuntakaava. Historiallisen ajan muinaisjäännösten inventointi*). On mahdollista, että alueella, sen aiemmin mylläämättömillä osilla, on säilynyt jäänteitä kylätonttiin kuuluneista rakenteista ja/tai sitä varhaisemmasta ihmisen toiminnasta (Päijät-Hämeen alueelta on viime vuosien aikana löytynyt historiallisten kylätonttien yhteydestä lähes poikkeuksetta viitteitä myös rautakaudesta). Koska kyse on mahdollisesta muinaisjäännöksestä, museo edellyttää, että kylätontin alueella kaapeliojien kaivamiseen, puistomuuntamoiden sijoituspaikoille ja kohdille, joista vanhan sähkölinjan pylväät poistetaan, liitetään arkeologinen valvonta. Tämä erityisesti alueilla, joissa kaivaminen tapahtuu mylläämättömällä alueella (esim. tiealuiden viereiset viheralueet, metsät, pellot ja myös kevyet piha- ja peltotiet). On mahdollista, että näillä alueilla on jäljellä jäänteitä kylätontteihin kuuluneista rakenteista.

Arkeologisen valvonnan voi tilata haluamaltaan arkeologian toimijalta. Lista arkeologian alan konsulteista löytyy Museoviraston internetsivuilta (kohta: *Arkeologisten kenttätöiden tilaaminen*). Mikäli valvonnassa tulee vastaan selviä merkkejä kiinteästä muinaisjäännöksestä, on valvovan arkeologin otettava yhteyttä alueelliseen

vastuumuseoon, joka tekee päätöksen siitä, vaaditaanko laajempaa arkeologista tutkimusta vai riittääkö kaivuutöiden yhteydessä tehtävä dokumentointi ja arkeologinen tutkimus. Valvonnan on täytettävä Museoviraston määrittämät laatuvaatimukset niin kenttätöiden, dokumentoinnin kuin raportoinnin osalta. Raportti suoritettuna valvonnasta on lähetettävä alueelliselle vastuumuseolle arvioitavaksi.

Rakennettu kulttuuriympäristö ja maisema

Museolla ei ole huomautettavaa rakennetun kulttuuriympäristön ja maiseman osalta.

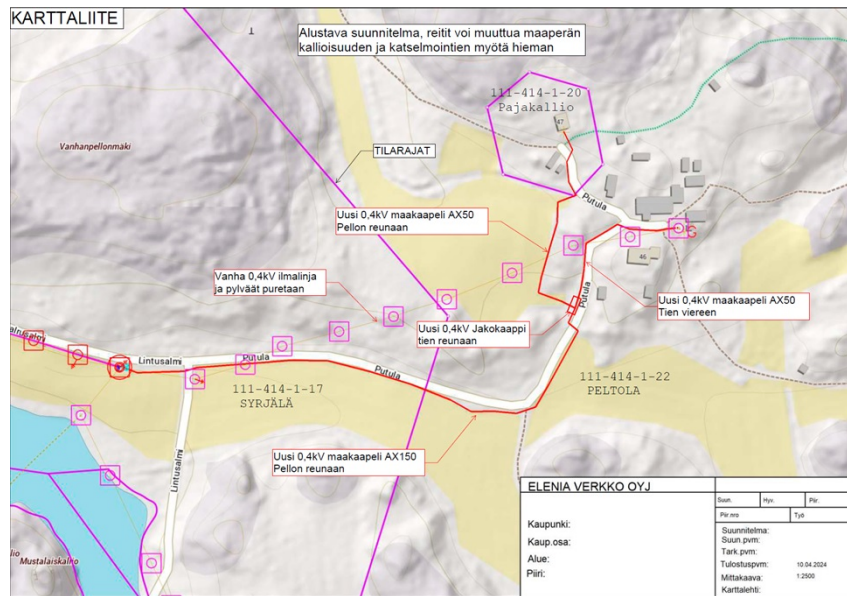
Lahden museot / Päijät-Hämeen alueellinen vastuumuseo

tutkimuspäällikkö	Liisa Koskelainen
arkeologi	Esko Tikkala
rakennustutkija	Roosa Ruotsalainen

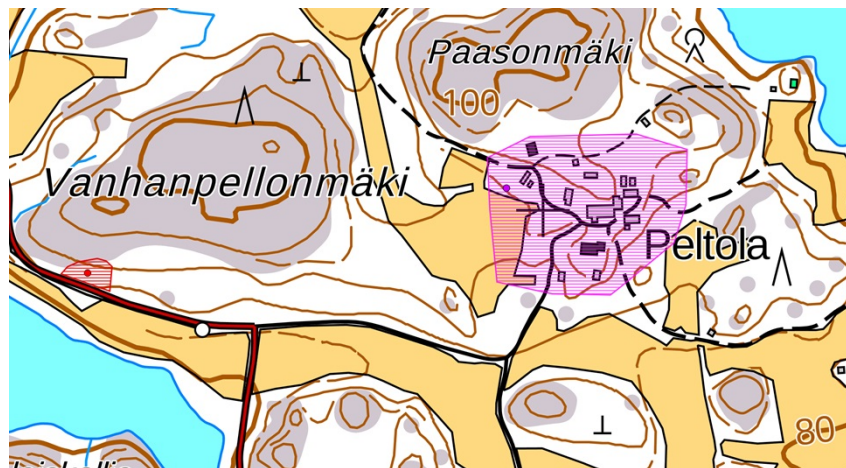
Liitteet: Karttaliite

Tiedoksi: Museovirasto, Hämeen ELY-keskus

Karttaliite



1. Ote museolle toimitetusta suunnitelmakartasta.



2. Ote muinaisjäännösrekisterin kartasta. Suunnittelualueella sijaitseva osa Vaippilan historiallisen ajan kylätontista (mj-rekisterin tunnus *Vaippila* 1000023987) merkitty karttaan vaaleanpunaisella rasterilla.