

Etelä-Suomen aluehallintovirasto, ympäristölupavastuualue

**Viite:** Lausuntopyyntö 10.4.2024 (ESAVI/46349/2023)

**Asia:** Hollola, Teuronjoen Koskenkosken padon vesitalouslupien rauettaminen, nykyisten patorakenteiden osittainen purkaminen ja pohjapadon rakentaminen

Hollolan kunta ja Etolan ja Ilolan yhteisten vesialueiden osakaskunta hakevat vesitalouslupaa Hollolan kunnassa sijaitsevan Teuronjoen Koskenkosken padon osittaiselle purkamiselle ja osittaiselle pysyttämiselle, pohjapadon rakentamiselle sekä kalataloudelliselle kunnostukselle. Lisäksi haetaan patoa koskevien vanhojen vesitalouslupien rauettamista. Hankkeen tarkoituksena on vaellusesteen poistaminen ja taimenelle soveltuvan lisääntymisalueen ja poikasten elinalueen lisääminen. Hanke on osa kokonaisuutta, jossa tavoitteena on toteuttaa kaikkien Teuronjoessa ja Puujoessa jäljellä olevien nousuesteiden muutostyöt.

Lahten museot/Päijät-Hämeen alueellinen vastuumuseo lausuu museolle toimitetusta, 10.4.2024 julkaistusta suunnitelma-aineistosta seuraavaa.

#### *Arkeologinen kulttuuriperintö*

Viitaten suunnitelmasta 22.12.2023 antamaansa lausuntoon (diaarinro d/10380/12.03.02.03/2022), museo toteaa, ettei hankkeelle ole esteitä arkeologisen kulttuuriperinnön osalta. Suunnittelualueella, sen välittömässä läheisyydessä, itärannalla, sijaitsee kuitenkin rakenteita, jotka ovat mahdollisesti muinaismuistolain suojaamia (mj-rekisterin tunnus *Kakkosenkulma* 1000026595). Kyseiset rakenteet on otettava huomioon rakentamisen aikana, jotteivat ne vahingoittuisi. Ennen rakentamisen aloittamista rakenteet on merkittävä maastoon arkeologin toimesta ja jos/kun kaivu/purkutöitä suoritetaan suunnitelma-alueella Teuronjoen itärannalla, on ne suoritettava arkeologin valvonnassa. Rakenteiden päälle ei saa kasata rakennusjätettä/rakennusmateriaaleja ja myös työkoneiden reitit on suunniteltava siten, etteivät rakenteet tai niiden välitön lähiympäristö vahingoitu.

Arkeologisen valvonnan voi tilata haluamaltaan arkeologian toimijalta. Lista arkeologian alan konsulteista löytyy Museoviraston internetsivuilta (kohta: Arkeologisten kenttätöiden tilaaminen). Mikäli valvonnassa tulee vastaan selviä merkkejä kiinteästä muinaisjäännöksestä, on valvojan arkeologin otettava yhteyttä alueelliseen vastuumuseoon, joka tekee päätöksen siitä, vaaditaanko laajempaa arkeologista tutkimusta vai riittääkö kaivuutöiden yhteydessä tehtävä dokumentointi ja arkeologinen tutkimus. Valvonnan on täytettävä Museoviraston määrittämät laatuvaatimukset niin kenttätöiden, dokumentoinnin kuin raportoinninkin osalta. Raportti suoritetusta valvonnasta on lähetettävä alueelliselle vastuumuseolle arvioitavaksi

*Rakennettu kulttuuriympäristö ja maisema*

Viitaten 22.12.2022 antamaansa lausuntoon museo toteaa, ettei hankkeelle ole esteitä rakennetun kulttuuriperinnön ja maiseman osalta. Tarkoitus on muuttaa vanhoja rakenteita mahdollisimman vähän ja tarvittaessa tukea jäljelle jääviä osia padosta. Vanhan padon raamit jätetään paikoilleen osoittamaan alueen vesistön käyttöhistoriaa. Museo katsoo, etteivät suunnitellut toimenpiteet muuta maisemaa tavalla, joka oleellisesti vaikuttaisi kulttuurimaisemaan heikentävästi. Purettavat rakenteet ja niiden sijoittuminen ympäristöön tulee dokumentoida ja aineisto toimittaa alueelliselle vastuumuseolle.

**Lahden museot / Päijät-Hämeen alueellinen vastuumuseo**

tutkimuspäällikkö Liisa Koskelainen

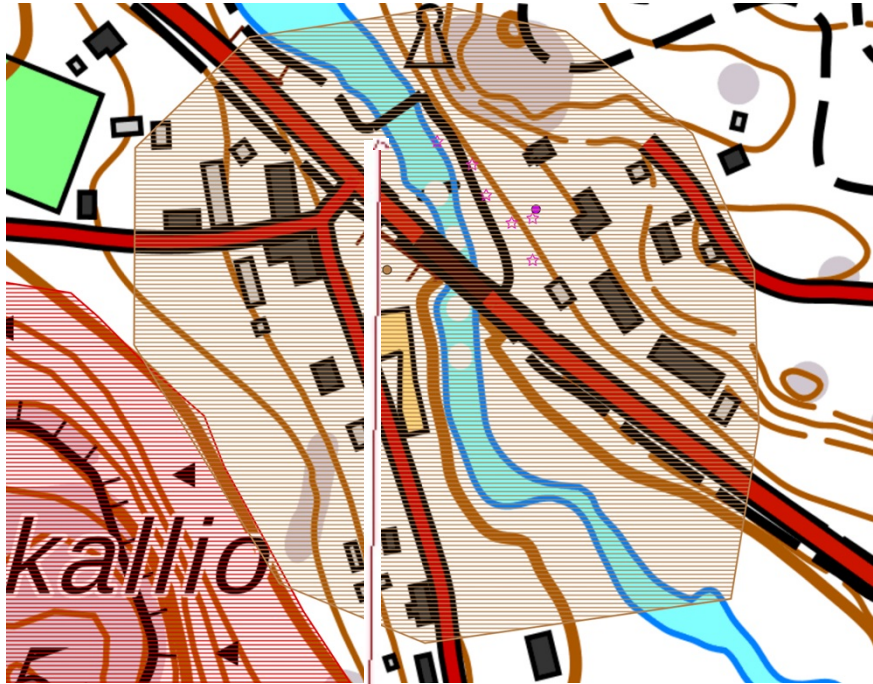
arkeologi Esko Tikkala

rakennustutkija Lauri Miettinen

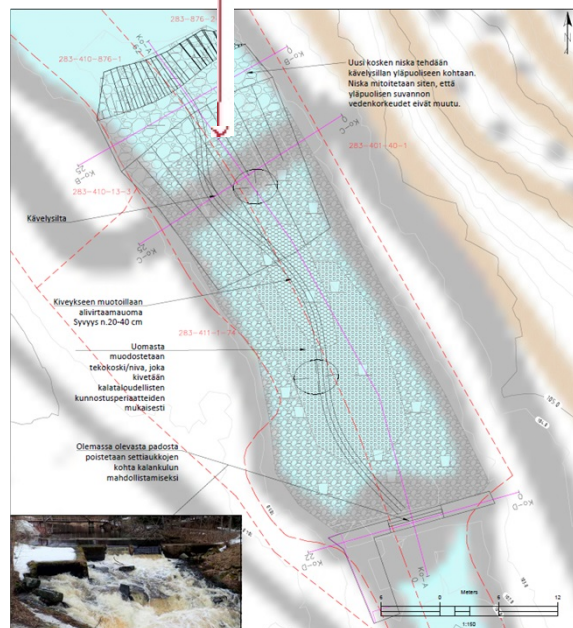
Liitteet: Karttaliite

Tiedoksi: Museovirasto, Hollolan kunta, Hämeen Ely-keskus

## Karttaliite



Ote muinaisjäännösrekisterin kartasta. Koskenkosken pado läheisyydessä sijaitsevat rakenteet (mj-rekisterin tunnus *Kakkosenkulma* 1000026595) merkitty vaaleanpunaisilla tähdillä.



Ote suunnitelmakartasta.