

Teppo Kinnunen / Exsane Oy

Viite: Lausuntopyyntö 24.52024

Asia: Sähköverkon maakaapelointi tilalta Kirkkola tilalle Borgintila, Hartola

Exsane Oy on laatinut Elenia Verkko Oyj:n toimeksiannosta sähköverkon saneeraussuunnitelman Hartolaan Kirkkolan alueelle, alkaen tilalta 81-405-5-146 KIRKKOLA, päättyen tilalle 81-405-5-396 BORGINTILA. Hankkeen tarkoituksena on korvata sähköverkon ilmajohtodot ja muuntamot puistomuuntamoilla ja maahan kaivettavilla kaapeleilla. Museo antoi hankkeesta lausunnon 29.4.2024 (diaarinro D/1773.12.03.02.03/2024), jonka jälkeen kaapelireittiä on jonkin verran muutettu. Päijät-Hämeen alueellinen vastuumuseo lausuu muutetusta suunnitelmasta pyydettyä lausuntoaan seuraavaa.

Arkeologinen kulttuuriperintö

Viitaten 29.4.2024 antamaansa lausuntoon suunnittelualueelta ei ole saatavilla ajantasaista muinaisjäännettietoa. Viimeksi se on ollut osa maastoinventoinnin kohdealuetta vuonna 2003 Hartolan arkeologisen täydennysinventoinnin yhteydessä ja osittain vuonna 2022 kirkonpaikan paikantamisen yhteydessä (*H. Poutiainen 2003: Hartola. Arkeologinen täydennysinventointi; A.-M. Liira, J. Tiilikkala, A. Tokoi 2022 - 2023: HARTOLA, Kirkkolan kirkon etsintä* - raportti ei ole vielä valmis). Kaapelireitin muutoksella ei ole vaikutusta museon aiempaan lausuntoon. Kaapelin reittiä on muutettu siten, että se kulkee suunnittelualan länsiosassa Myllymäenkujaa seuraten. Vuoden 2022 - 2023 inventoinnissa kyseisen muutosalueen pohjoispuolelta sijaitsevalta metsäalueelta tehtiin rautakautiseen kalmistoon viittaavia löytöjä (ks. oheinen karttaliite). Kaapelin reitti kulkee siten myös näiltä osin merkittävällä rautakautisella/keskiaikaisella asustuskeskittymän alueella. Edellä esitetyn perusteella museo edellyttää suunnitelma-alueella kaivuutyöhön (aukukaivamalla) liitettäväksi arkeologisen valvonnan. Tämä erityisesti niillä alueilla, joissa kaivaminen tapahtuu mylläämättömällä alueella (esim. tiealuiden viereiset viheralueet, metsät, pellot ja myös kevyet piha- ja peltotiet). Jos suunnitelmia (kaapelin reitti) edelleen muutetaan, on uusista suunnitelmista pyydettyä alueellisen vastuumuseon lausunto.

Arkeologisen valvonnan voi tilata haluamaltaan arkeologian toimijalta. Lista arkeologian alan konsulteista löytyy Museoviraston internetsivuilta (kohta: *Arkeologisten kenttätöiden tilaaminen*). Mikäli valvonnassa tulee vastaan selviä merkkejä kiinteästä muinaisjäänöksestä, on valvojan arkeologin otettava yhteyttä alueelliseen vastuumuseoon, joka tekee päätöksen siitä, vaaditaanko laajempaa arkeologista tutkimusta vai riittääkö kaivuutöiden yhteydessä tehtävä dokumentointi ja arkeologinen tutkimus. Valvonnan on täytettävä Museoviraston määrittämät laatuvaatimukset niin kenttätöiden, dokumentoinnin kuin raportoinninkin osalta. Raportti suoritetusta valvonnasta on lähetettävä alueelliselle vastuumuseolle arvioitavaksi.

Rakennettu kulttuuriympäristö ja maisema

Museolla ei ole hankkeesta huomautettavaa rakennetun kulttuuriympäristön ja maiseman osalta.

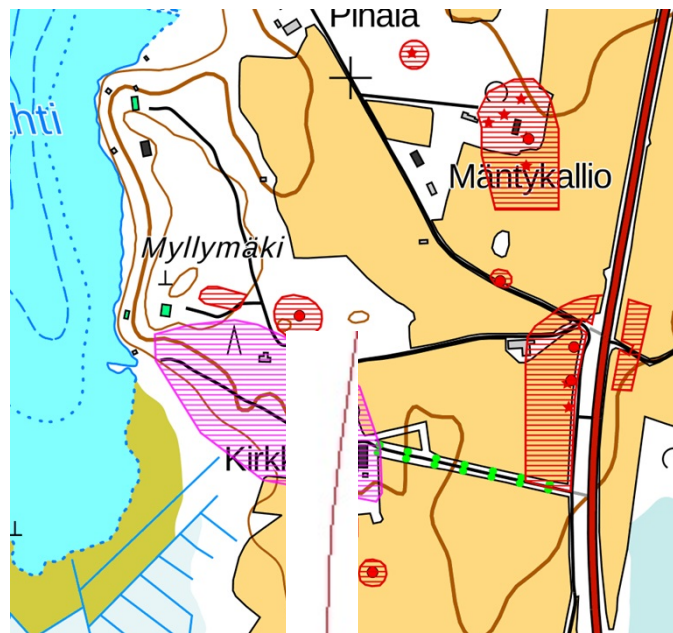
Lahden museot / Päijät-Hämeen alueellinen vastuumuseo

tutkimuspäällikkö	Liisa Koskelainen
arkeologi	Esko Tikkala
rakennustutkija	Roosa Ruotsalainen

Liitteet: Karttaliite

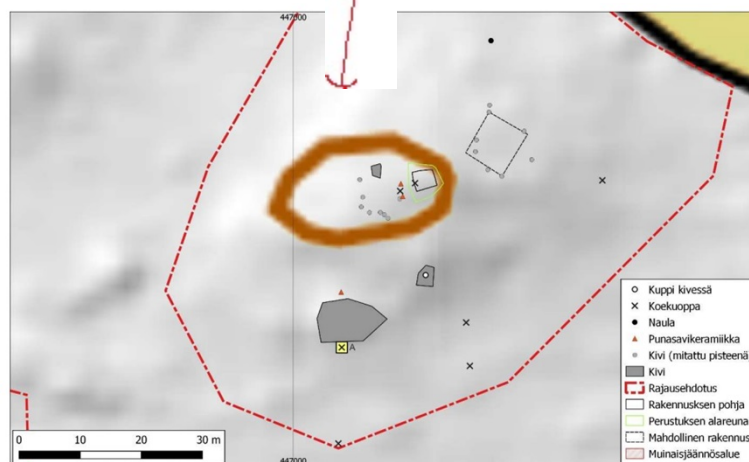
Tiedoksi: Museovirasto, Hämeen ELY-keskus

Karttaliite



Suunnitelma-alueella tai sen läheisyydessä sijait

rojellut kohteet. Ote muinaisjäännösrekisterin kartasta.



Kirkkokivi. Havainnot. Pohjakartta: Maanmittauslaitos.

Ote vielä julkaisemattomasta vuoden 2022 inventointiraportista. Katkoviiva = esitys suojeltavasta alueesta.

