

Insinööritoimisto Jarmo Koponen / Lahti Energia Sähköverkko Oy

Viite: Lausuntopyyntö 21.11.2024

Asia: Asikkala, sähköverkon saneeraus Vesivehmaan alueella

Insinööritoimisto Jarmo Koponen suunnittelee Lahti Energia Sähköverkko Oy:n toimeksiannosta sähköverkon saneerausta Asikkalan Vesivehmaan alueelle. Lausuntopyynnön mukaan hankkeen tavoitteena on korvata vanhaa ilmajohtoverkkoa uudella maakaapeloidulla verkolla. Samalla vanhoja pylväsmuuntamoita korvataan uusilla puistomuuntamoilla. Hanke on tarkoitus toteuttaa aikaisintaan vuoden 2025 aikana.

Pydyttynä lausuntonaan Päijät-Hämeen alueellinen vastuumuseo esittää asiakohdan hankkeesta ja museolle 21.11.2024 toimitetusta hankkeen suunnitelmakartasta seuraavaa.

Arkeologinen kulttuuriperintö

Suunnittelualan muinaisjäännöksistä ei ole olemassa ajantasaista inventointitietoa. Maastoinventoinnin kohdealueena se on ollut viimeksi vuonna 2004 Asikkalan kuntainventoinnin yhteydessä (*A. Kehusmaa 2004: Asikkalan arkeologinen inventointi*). Alueen muinaisjäännöstiedot tulisi siten ehdottomasti saattaa ajantasalle. Tämänhetkisen tiedon pohjalta suunnittelualueelta ja sen välittömästä läheisyydestä tunnetaan useita muinaisjäännöksiä, löytöpaikkoja, mahdollinen muinaisjäännös ja kulttuuriperintökohde (ks. oheinen karttaliite). Lisäksi siltä on runsaasti metallinilmaharrastajien tekemiä löytöilmoituksia, joita kaikkia ei ole vielä ehditty tarkastaa alueellisen vastuumuseon toimesta.

Suunnitellulla linjalla (maakaapeli ja purettavat ilmalinjat) sijaitsevat kohteet:

- 1) Mahdollinen muinaisjäännös, historiallisen ajan kylätontti (mj-rekisterin tunnus *Muikkula* 1000023892).
- 2) Löytöpaikka, useita rautakautisia esineitä (mj-rekisterin tunnus *Muikkula 2* 1000034830)
- 3) Kiinteä muinaisjäännös, moniperiodinen asuinpaikka (mj-rekisterin tunnus *Ylä-Vähälä 1* 1000029765)
- 4) Muu kulttuuriperintökohde, historiallisen ajan kylätontti (mj-rekisterin tunnus *Vesivehmaa* 1000023906)
- 5) Löytöpaikka, useita rautakautisia esineitä (mj-rekisterin tunnus *Sipilä* 1000031253)

Suunnitellun linjan (maakaapeli ja purettavat ilmalinjat) välittömässä läheisyydessä sijaitsevat kohteet:

- 6) Kiinteä muinaisjäänös, rautakautinen hautapaikka (mj-rekisterin tunnus *Ylä-Vähälä 2* 1000029766)
- 7) Kiinteä muinaisjäänös, esihistoriallinen/historiallisen ajan puolustusvarustus (mj-rekisterin tunnus *Vesivehmaa Metsäkangas* 1000006111)

Edellä esitetyn perusteella saneerattava sähköverkon osa sijaitsee merkittävän rautakautisen/keskiaikaisen asustuskeskittymän alueella, jossa asutus on jatkunut vähintään tuhannen vuoden ajan. Jos maakaapelointi, puistomuuntamot ja vanhan kaapelin purkutyöt toteutetaan museolle toimitetun suunnitelman mukaisesti, on ne suoritettava seuraavalla tavalla:

1) Edellä esitettyjen kyläonttien ja löytöpaikkojen alueilla kaivuutyöt on suoritettava (aukikaivamalla) arkeologin valvonnassa. Tämä erityisesti alueilla, joissa kaivaminen tapahtuu entuudestaan mylläämättömällä alueella (esim. viheralueet, metsät, pellot, kevyet piha- ja peltotiet). On mahdollista, että kyseisillä alueilla on jäljellä jäänteitä kyläontteihin ja muuhun varhaiseen asutukseen kuuluneista rakenteista. Isompia teitä seurattaessa työt on suoritettava arkeologin valvonnassa niillä osin, kun ne sijoittuvat entuudestaan mylläämättömillä alueille tieojan ulkopuolelle.

2) Kaapelilinjalla sijaitsevan kiinteän muinaisjäänöksen (mj-rekisterin tunnus *Ylä-Vähälä 1* 1000029765) alueella kaivuutyöt voidaan suorittaa (aukikaivamalla) arkeologin valvonnassa, sillä muinaisjäänösrajaus perustuu peltoalueella suoritettuun pintapöimintään, jossa esinelöydöt ja havainnot keskittyivät hyvin pitkälti pellon keskiosaan ja sen ympärille: muinaisjäänösrajaus on ohjeellinen. Tällä alueella kaapelilinjaus ja siihen liittyvät kaivuutyöt on kuitenkin sijoitettava mahdollisimman lähelle Kolunkulman tietä. Valvontaan on haettava muinaismuistolain (295/1963) 10 §:n mukainen tutkimuslupa.

Arkeologisen valvonnan voi tilata haluamaltaan arkeologian toimijalta. Lista arkeologian alan konsulteista löytyy Museoviraston internetsivuilta (kohta: *Arkeologisten kenttätöiden tilaaminen*). Mikäli valvonnassa tulee vastaan selviä merkkejä kiinteästä muinaisjäänöksestä, on valvojan arkeologin otettava yhteyttä alueelliseen vastuumuseoon, joka tekee päätöksen siitä, vaaditaanko laajempaa arkeologista tutkimusta vai riittääkö kaivuutöiden yhteydessä tehtävä dokumentointi ja arkeologinen tutkimus. Valvonnan on täytettävä Museoviraston määrittämät laatuvaatimukset

kenttätöön, dokumentoinnin kuin raportoinninkin osalta. Raportti suoritetusta valvonnasta on lähetettävä alueelliselle vastuumuseolle arvioitavaksi.

Mikäli suunnitelmia muutetaan, on uudet suunnitelmakartat lähetettävä alueelliselle vastuumuseolle hyväksyttäväksi ennen töiden aloittamista.

Rakennettu kulttuuriympäristö ja maisema

Suunnittelualue sijoittuu valtakunnallisesti merkittävälle rakennetun kulttuuriympäristön alueelle (RKY 2009) sekä maakunnallisesti arvokkaaseen maiseman ja rakennetun kulttuuriympäristön alueeseen (MARY2024) kohdenimellä *Vesivehmaan kylä*. RKY:n aluekuvauksen mukaan Vesivehmaan kylän maisemakuvulle on tyypillistä mäenkumpareiden ja laaksojen luoma vaihtelevuus. Rakennuskanta koostuu pääasiassa maatilojen talouskeskuksista. Lisäksi rakennuskantaa kuuluu jonkin verran mökkiasutusta, entinen kestikievari ja kauppa. Kylän keskustassa sijaitsee jugendtyylinen nuorisoseurantalo.

Lausuntopyyntöön mukaan hankkeessa korvataan neljä pylväsmuuntamoita puistomuuntamoilla. Suunnitelmakartalle on merkitty uusien puistomuuntamon sijoittamispaikat. Sijoituspaikoista on kuultu Asikkalan kunnan kaavoitusta ja maaomistajien kanssa on alustavasti sovittu paikoista ja kaapelointireiteistä.

Viitaten edellä mainittuihin alueen tunnustettuihin kulttuuriympäristöarvoihin museo toteaa kantanaan, että tilanteissa, joissa muuntamoita sijoitetaan lähelle vanhojen tilakeskusten pihapiirejä tai maisemallisesti merkittäville paikoille, tulee muuntamo maisemoida historiallisen tilakokonaisuuden rakennuskantaan/kyläkuvaan sopivaksi punamullatulla puuverhouksella. Tällaisia kohteita ovat Rappukalliontie 3 ja Ojalantie 109. Muuntamon ympäristöön tulee maisemallisista syistä jättää puustoa ja pensaita. Sijoitusta avoimeen maisematilaan tai lähelle peltoaukeaa tulee välttää. Osoitteessa Vesivehmaantie 285 muuntamo on suunniteltu sijoitettavaksi uuden Vesivehmaan koulun ja päiväkodin läheisyyteen. Muuntamo tulee kyseisellä paikalla mahdollisuuksien mukaan sovittaa väriykseltään ympäröivään rakennuskantaan sopivaksi. Puistomuuntamoiden sijoituspaikoista voi tarvittaessa olla museoon yhteydessä, ja sopia maastokäynti paikalla.

Museolla ei ole rakennetun kulttuuriympäristön ja maiseman osalta huomautettavaa uusiin maakaapeleihin.

Lahten museot / Päijät-Hämeen alueellinen vastuumuseo

Lausunto

D/5159/12.03.02.03/2024

29.11.2024

Alueellinen vastuumuseo

tutkimuspäällikkö Liisa Koskelainen

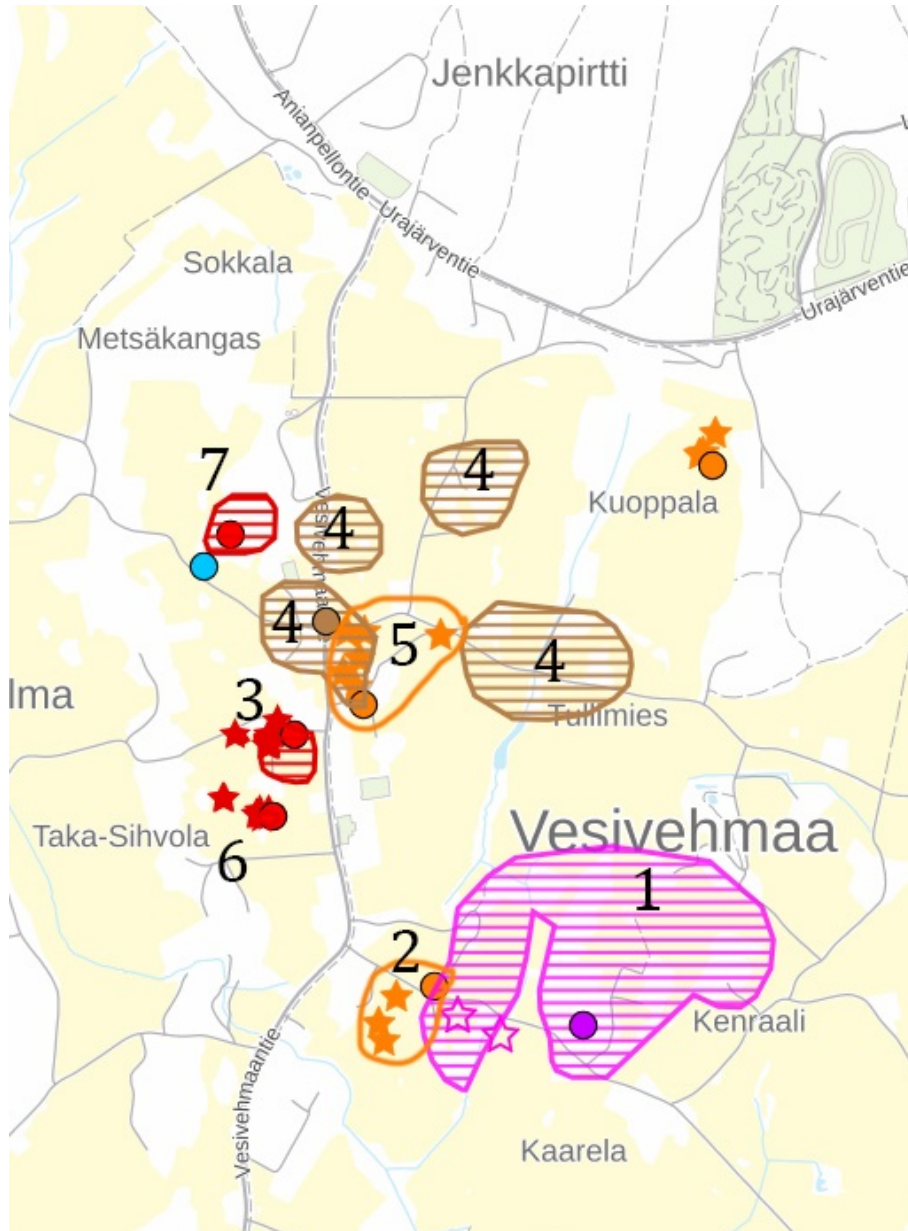
arkeologi Esko Tikkala

rakennustutkija Satu Taivaskallio

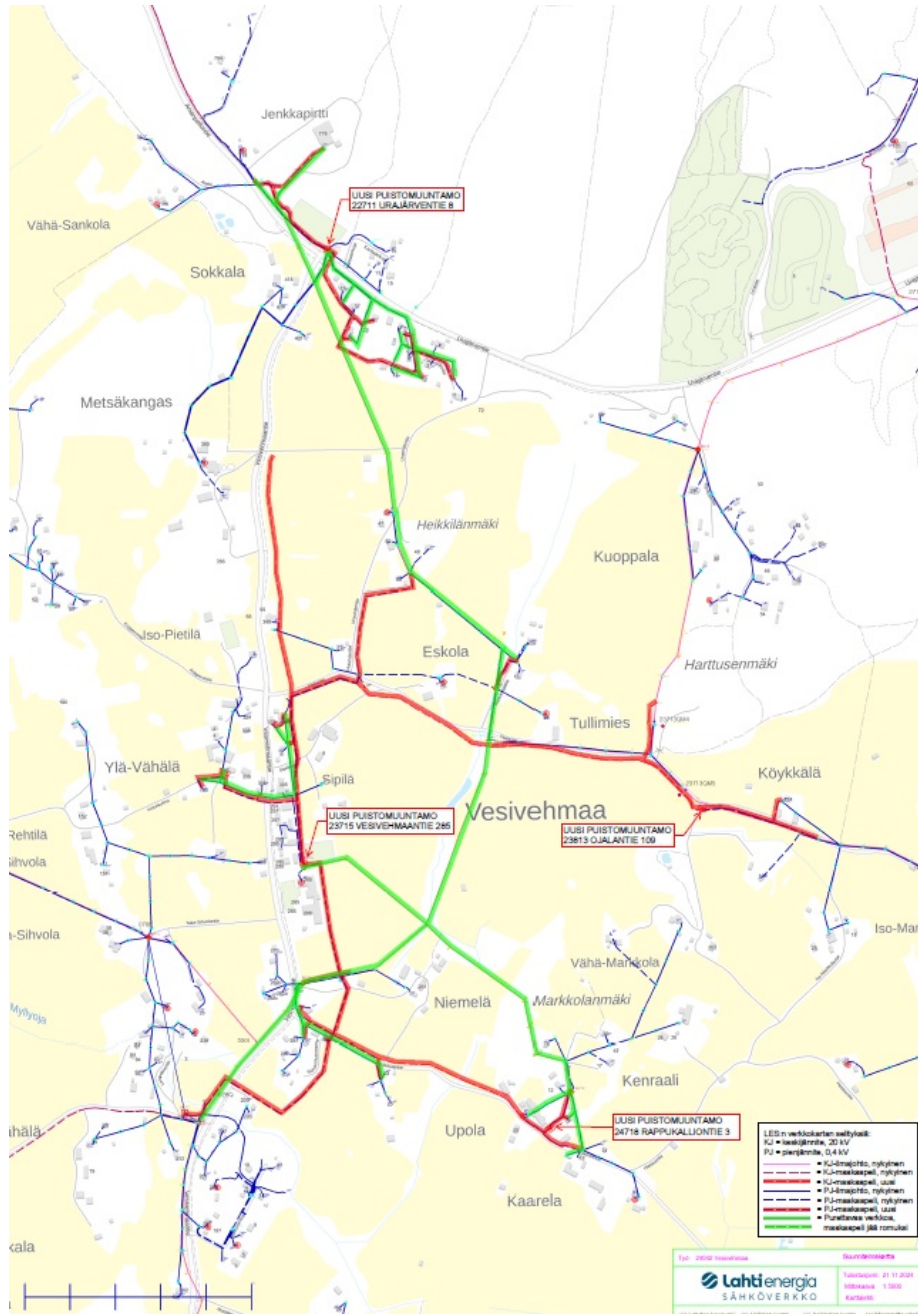
Liitteet: Karttaliite

Tiedoksi: Museovirasto, ELY-keskus, Asikkalan kunta

Karttaliite



Ote muinaisjäännösrekisterin kartasta, johon numeroitu lausunnossa mainitut suojeltavat kohteet ja lisätty löytöalueille rajaukset.



Museolle toimitettu suunnitelmapaketti.

LAHDEN MUSEOT

Lahti City Museums

Lausunto

D/5159/12.03.02.03/2024

29.11.2024

Alueellinen vastuumuseo