

Tuomas Ukkonen / UPM-Kymmene Oyj

Viite: Metsänkäyttöilmoitus 1-2025-1263 (ilmoitusviite UPM2025010608072878401634187)

Asia: Muinaisjäänös metsänkäyttöalueella, 781-401-10-95 VANHATALO, Sysmä

Sysmässä sijaitsevalle Vanhatalon kiinteistölle (tunnus 781-401-10-95) on tehty metsänkäyttöilmoitus. Metsänkäyttösuunnitelman kuviolla 13.0 sijaitsee osa muinaisjäänöskohdeesta, historiallisen ajan kylätontista (muinaisjäänösrekisterin kohde *Käristenniemi* 1000024222). Varhaisin maininta kylätontista on vuodelta 1464. Kylä mainitaan Storbyn eli Suurkylän ja Liikolan yhteydessä. Kylätontin sijainti on epävarma ja sen alustava paikannus on tehty vuonna 2012 Kuninkaan kartaston (1766-1805) perusteella (asutuksen nimenä kartalla ...rstniemi). Tarkastuksessa 2021 alueella todettiin asutusjäänöksiä, jotka eivät ole aivan uusia ja saattavat jopa suoranaisesti liittyä Kuninkaan kartastossa näkyvään asutukseen. Mitään tätä vanhempaan asutukseen selvästi viittaavaa ei kuitenkaan havaittu. Tarkastuksen perusteella kohdetta on kuitenkin syytä pitää muinaisjäänöksenä. Kohteen rajausta on maaston mukaisesti asetettu melko laajaksi siten, että se suurella todennäköisyydellä sisältää Kuninkaan kartastossa näkyvän asutuksen. (*A. Bilund 2021: SYSMÄ, Käristenniemi, historiallisen ajan kyläpaikan tarkastus.*). On mahdollista, että kyseisellä alueella, sen aiemmin mylläämättömillä osilla, on säilynyt myös muita jäänteitä kylätonttiin kuuluneista rakenteista ja/tai myös sitä varhaisemmasta ihmisen toiminnasta - Päijät-Hämeen alueelta on muutaman viime vuoden aikana löytynyt historiallisten kylätonttien yhteydestä lähes poikkeuksetta viitteitä myös rautakaudesta.

Pyydettyinä lausuntonaan Päijät-Hämeen alueellinen vastuumuseo toteaa, että hakkuut on mahdollista toteuttaa metsänkäyttöilmoituksessa esitetyillä kuvioilla, mutta kylätontin alueella ne on suoritettava maanpintaa ja näkyviä rakenteita vahingoittamatta (kantojen repiminen maasta repiminen, äestys yms. on kielletty). Myös metsäkoneiden käyttö ja reitit on suunniteltava siten, ettei maanpinta ja rakenteet lähialueineen vahingoitu. Kylätontin alueelle ei myöskään saa varastoida puutavaraa tai kasata hakkuujätettä. Alueellinen vastuumuseo voi pyynnöstä virkatyönään suorittaa näkyvien rakenteiden maastoon merkinnän lumien sulattua keväällä 2025. Kylätontin alue ja sieltä vuonna 2021 havaitut rakenteet (5 tulisijan jäännöstä) on merkitty lausunnon liitteenä olevalle karttaliitteelle.

Lahden museot / Päijät-Hämeen alueellinen vastuumuseo

LAHDEN MUSEOT

Lahti City Museums

Lausunto

D/67/12.03.02.03/2025

8.1.2025

Alueellinen vastuumuseo

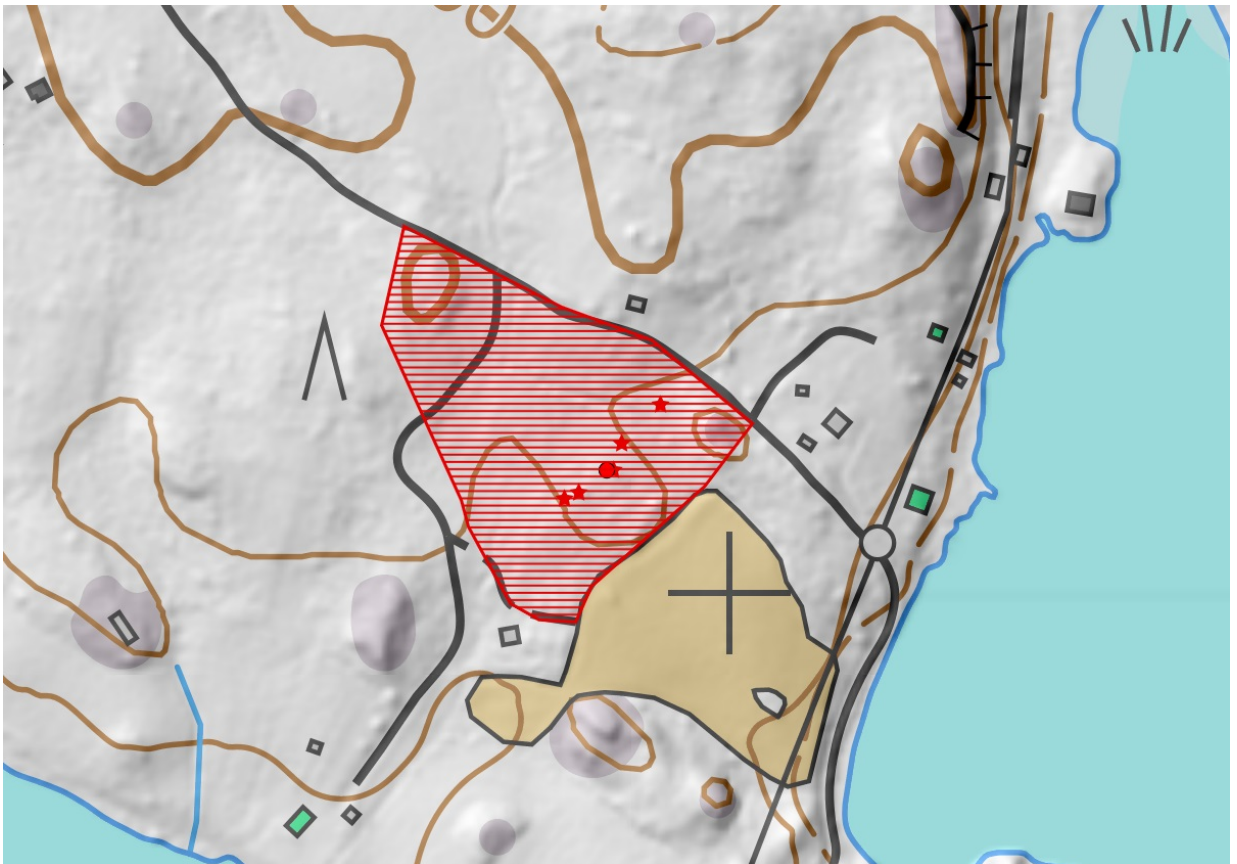
tutkimuspäällikkö Liisa Koskelainen

arkeologi Esko Tikkala

Liitteet: Karttaliite

Tiedoksi: Museovirasto

Karttaliite



Ote muinaisjäännösrekisterin kartasta. Kylätontin alue (muinaisjäännösrekisterin kohde *Kärstenniemi* 1000024222) on merkitty punaisella rasterilla ja pistemerkinällä, alakohteet (tulisijanjäännökset) punaisilla tähdillä. Tulisijojen koordinaatit (ETRS89-TM35FIN, käsi-gps-mittaus): 1) P 6825045 | 433921, 2) P 6825048 | 433928, 3) P 6825059 | 433945, 4) P 6825072 | 433949 ja 5) P 6825091 | 433968 (mahdollinen tulisijan jäännös).