

Jarmo Koponen / Insinööritoimisto Jarmo Koponen

Viite: Lausuntopyyntö 10.1.2025

Asia: Lahti, sähköverkon saneeraus Koiskalan alueelle (21024 Koiskala-Siperia-Hyytty)

Insinööritoimisto Jarmo Koponen on suunnittelemassa Lahti Energia Sähköverkko Oy:n toimeksiannosta sähköverkon saneerausta Lahden Koiskalan alueelle. Hankkeen tavoitteena on korvata vanhaa ilmajohtoverkkoa uudella maakaapeloidulla verkolla. Samalla vanhoja pylväsmuuntamoita korvataan uusilla puistomuuntamoilla.

Pyydettyä lausuntonaan Päijät-Hämeen alueellinen vastuumuseo esittää asiakohdan hankkeesta ja museolle 10.1.2025 toimitetuista suunnitelmakartoista seuraavaa.

Arkeologinen kulttuuriperintö

Suunnittelualueen välittömästä läheisyydestä tunnetaan useita muinaismuistolain (295/1963) suojaamia kiinteitä muinaisjäännöksiä, löytöpaikkoja ja muu kulttuuriperintökohteita. Kaapeliliinjalla/purettavan ilmakaapelin alueella sijaitsee Koiskalan historiallisen ajan kylätontti, jota ympäröivältä peltoalueelta on tehty rautakautisia esinelöytöjä (muinaisjäännosrekisterin tunnus *Koiskala* 1000024125). Arkistolähteiden pohjalta tiedetään, että Koiskalassa on ollut 19 tilaa vuonna 1539 ja vuonna 1571 tilaluku on ollut 13. Vuosina 2021 ja 2022 suoritetussa inventoinnissa kylänpaikka varmennettiin historiallisten karttojen (1692, 1846, 1842, 1776-1805, 1875) pohjalta ja todettiin, että vielä 1900-luvun puolessa välissä kylätontin alue on ollut tiiviisti rakennettu. Maastossa alueelta havaittiin runsaasti lähinnä betonisia, mutta myös lohkokivisiä rakennusten perustusten jäännöksiä. Alueelle tehdyissä koekuopissa todettiin hieman tiiltä ja hiiltä. Selvää kulttuurikerrosta ei kuitenkaan voitu tunnistaa (*J. Rahtola 2022: LAHTI, Koiskala–Tiiranmäen kaavarunkoalue, Arkeologinen inventointi 2021 - 2022*).

Edellä esitetyn perusteella Museo edellyttää, että Koiskalan kylätontin alueella ja sen välittömässä läheisyydessä, Siperiantien eteläpuolella, on hankkeeseen liittyvät kaivuutyöt suoritettava arkeologin valvonnassa. On mahdollista, että aiemmin mylläämättömillä alueilla on jäljellä jäänteitä kylätonttiin kuuluneista rakenteista ja myös rautakautisesta asutustoiminnasta. Arkeologisen valvonnan voi tilata haluamaltaan arkeologian toimijalta ja siihen on haettava muinaismuistolain 295/1963 10§ mukainen tutkimuslupa. Lista arkeologian alan konsulteista löytyy Museoviraston internetsivuilta (kohta: *Arkeologisten kenttätöiden tilaaminen*). Mikäli valvonnassa tulee vastaan selviä merkkejä kiinteästä muinaisjäännöksestä, on valvovan arkeologin otettava yhteyttä alueelliseen vastuumuseoon, joka

tekee päätöksen siitä, vaaditaanko laajempaa arkeologista tutkimusta vai riittääkö kaivuutöiden yhteydessä tehtävä dokumentointi ja arkeologinen tutkimus. Valvonnan on täytettävä Museoviraston määrittämät laatuvaatimukset kenttätyön, dokumentoinnin kuin raportoinninkin osalta. Raportti suoritetusta valvonnasta on lähetettävä alueelliselle vastuumuseolle arvioitavaksi.

Rakennettu kulttuuriperintö ja maisema

Museolla ei ole huomautettavaa hankkeeseen rakennustutkimuksen ja maiseman osalta.

Lahden museot / Päijät-Hämeen alueellinen vastuumuseo

tutkimuspäällikkö Liisa Koskelainen

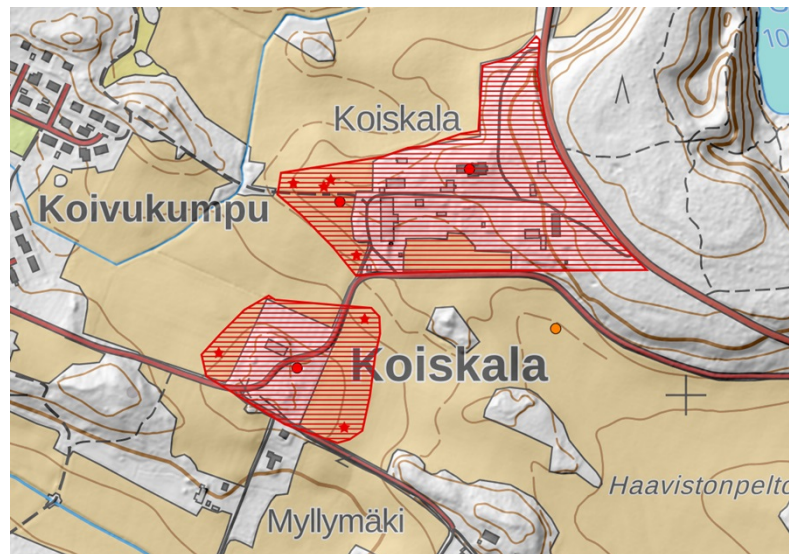
arkeologi Esko Tikkala

rakennustutkija Roosa Norrin

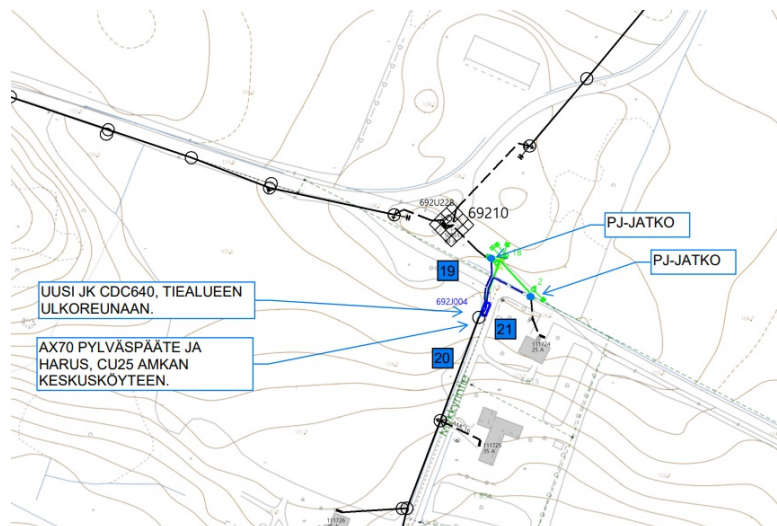
Liitteet: Karttaliite

Tiedoksi: Museovirasto, Hämeen ELY-keskus, Lahti Energia Sähköverkko Oy

Karttaliite



1. Ote muinaisjäännösrekisterin kartasta, Koiskalan historiallisen ajan kylätontti (muinaisjäännösrekisterin tunnus *Koiskala* 1000024125) merkitty punaisella rasterilla (alempi).



2. Ote museolle toimitetusta suunnitelmakartasta. Koiskalan historiallisen kylätontin alueella ja läheisyydessä tapahtuvat kaapelihankkeeseen liittyvät työt.

LAHDEN MUSEOT

Lahti City Museums

Lausunto

D/223/12.03.02.03/2025

14.1.2025

Alueellinen vastuumuseo