

Jussi-Antti Kojonen / Stora Enso Oyj

Viite: Metsänkäyttöilmoitus 1-2025-17441 (ilmoitusviite S-E2025000001671)

Asia: Muinaisjäännös metsänkäyttöalueella, 142-414-1-783 HAKALA, litti

litissä sijaitsevalle Hakalan kiinteistölle (tunnus 142-414-1-783) on tehty metsänkäyttöilmoitus. Metsänkäyttösuunnitelman kuviot 515.0 ja 517.0 sijaitsevat muinaismuistolain (295/1963) suojaamien kiinteiden muinaisjäännösten, ensimmäisen maailman sodan taistelukaivantojen ja ajoittamattomien kivirakenteiden alueella (muinaisjäännösrekisterin kohteet *Pukkisuo* 1000012915 ja *Äijänlahti* 142010029).

Pukkisuon pohjoispuolella sijaitseviin puolustusvarustuksiin kuuluu kaksi erillistä puolustuslinjaa, joiden puolustusuunta on kutakuinkin lounaaseen. Taisteluhaudat (sisältävät tuliasemia, ampumasyvennyksiä, traversseja ja suojahuoneita) ovat osin syviä (jopa 2 m) ja näyttäviä. Paikoin ne ovat alle puoli metriä syviä ojamaisia kaivantoja, joiden tekeminen on ilmeisesti jäänyt kesken. Lounaanpuoleisen taistelukaivannon pituus on noin 590 m ja koillisemman noin 560 m. Ajoittamaton kivirakenne sijaitsee taistelukaivantojen välisellä alueella. Aiemmin paikalta on tunnistettu matala ja 12 m pitkä kapea kivijono sekä kolme pientä kivikasaa, mutta vuonna vuonna 2022 suoritettussa inventoinnissa paikalta havaittiin ainoastaan yksi, epämääräinen, kivistä koostuva, halkaisijaltaan noin 1,4 m kokoinen kivikasa (korkeus alle 40 cm). (N 6751309 E 469170): Kyseessä on epämääräinen kohde (*T. Tainen 2022: litti. litin aurinkovoimapuiston arkeologinen inventointi*).

Pyydettyinä lausuntonaan Päijät-Hämeen alueellinen vastuumuseo toteaa, että hakkuut on mahdollista toteuttaa metsänkäyttöilmoituksessa esitetyllä kuvioilla, mutta taistelukaivantojen ja kivirakenteiden alueilla ne on suoritettava rakenteita ja kaivantoja sekä niiden lähialueita vahingoittamatta (kantojen repiminen maasta, laikutus yms. on kielletty). Myös metsäkoneiden käyttö ja reitit on suunniteltava siten, etteivät kaivannot/rakenteet sekä niiden lähialueet vahingoitu. Kohteiden alueelle ei myöskään saa varastoida puutavaraa tai kasata hakkuujätettä ja myös puiden korjuu on suoritettava siten, etteivät rakenteet lähialueineen vahingoitu. Mikäli suojellun alueen sekä siellä sijaitsevien rakenteiden erottamisessa on maastossa ongelmia, alueellinen vastuumuseo voi pyynnöstä virkatyönään suorittaa kohteiden maastoon merkinnän lumien sulattua keväällä 2025. Suojellut alueet on merkitty lausunnon liitteenä olevalle karttaliitteelle.

Metsäkeskuksen tieto- ja ohjesivu muinaisjäännöksiin liittyen:

<https://www.metsakeskus.fi/fi/metsan-kaytto-ja-omistus/metsanhoito-ja-hakkuut/muinaismuistot>

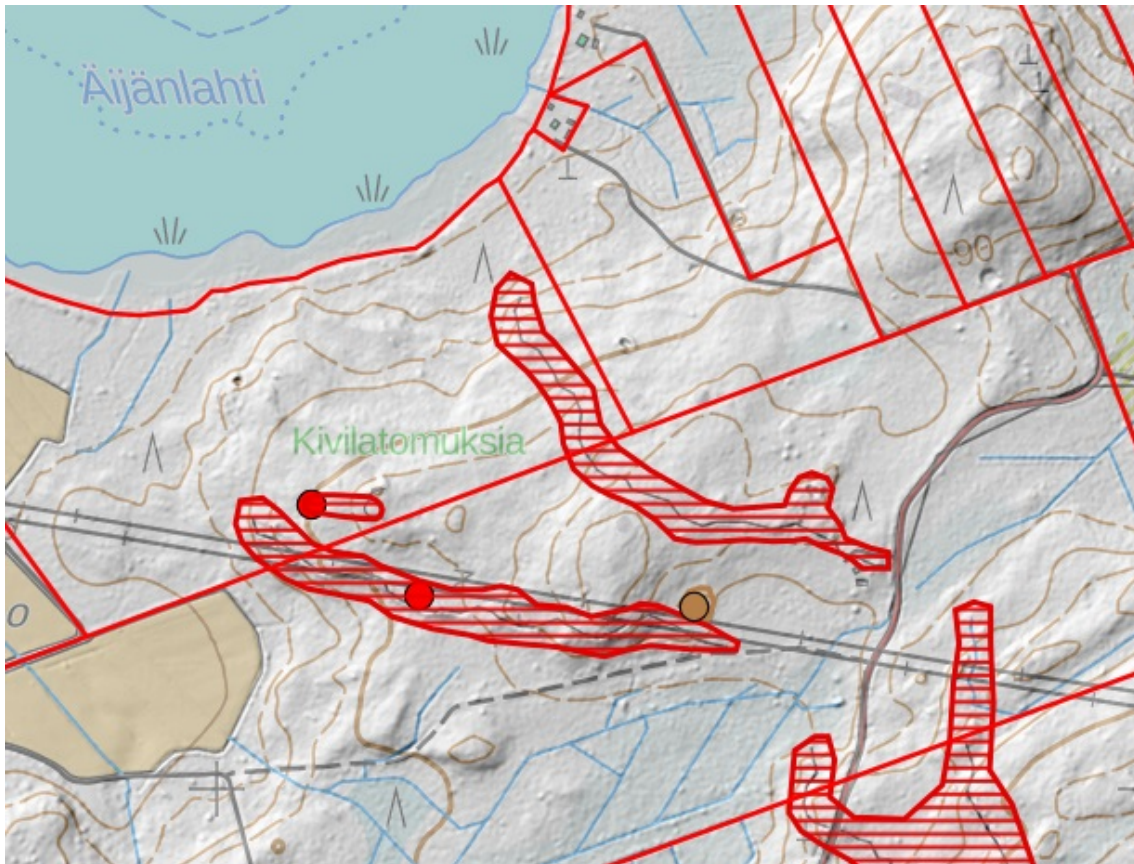
Lahden museot / Päijät-Hämeen alueellinen vastuumuseo

tutkimuspäällikkö Liisa Koskelainen

arkeologi Esko Tikkala

Liitteet: Karttaliite**Tiedoksi:** Museovirasto, kiinteistönomistaja

Karttaliite



Ote muinaisjäännösrekisterin kartasta. Metsänkyttöalueella sijaitsevat muinaismuistolain (295/1963) suojaamat kiinteät muinaisjäännökset merkitty punaisella rasterilla (muinaisjäännösrekisterin kohteet *Pukkisuo* 1000012915 ja *Äijänlahti* 142010029). Ruskea pallo ja rasteri: (torpanpaikka, tunnus *Pukkisuo* 2 1000044643)