

Turvallisuus- ja kemikaalivirasto (Tukes)
kaivosasiat@tukes.fi

Viite: Lausuntopyyntö 9.1.2025 (lupatunnus ML2024:0017)

Asia: Malminetsintälupahakemus, Kuusisuo, Heinola

Turvallisuus- ja kemikaalivirasto (Tukes) on pyytänyt Päijät-Hämeen alueelliselta vastuumuseolta kaivoslain (10.6.2011/621) 37 §:n nojalla lausuntoa Heinolan Kuusisuon alueelle kohdistuvasta Stedle Exploration AB:n malminetsintälupahakemuksesta. Luvan hakija on ehdottanut hakemusalueen nimeksi Kuusisuo ja sen laajuus on hakemuksen mukaan 442,15 hehtaaria. Kyseessä on uusi malminetsintälupahakemus ja sitä haetaan neljäksi vuodeksi, ensisijaisina etsintäkohteina ovat litium, tina, volframi, hopea, kupari ja fluori. Tutkimusmenetelminä ovat geofysikaaliset maasto- ja/tai lentomittaukset (esim. IP ja magneettimittaus) sekä timanttikairaus/RC-kairaus. Hakija ilmoittaa, että vaikutukset ympäristön- ja luonnonsuojeluun, vesistöihin, pohjaveteen, ihmiseen ja maa- tai kallioperään ovat pieniä. Hakija ei ole lupahakemuksessaan esittänyt selvitystä etsintäalueen kulttuuriympäristöarvoista. Museolle ei ole myöskään toimitettu yksityiskohtaista karttaa kairauspisteistä tai -alueista.

Pyydettyä lausuntonaan Päijät-Hämeen alueellinen vastuumuseo esittää asiakohdan hankkeesta seuraavaa.

Alueelta ei entuudestaan tunneta muinaismuistolain (295/1963) suojaamia muinaisjäänöksiä tai muitakaan suojelua edellyttäviä kohteita. On kuitenkin varsin todennäköistä, ettei alueen muinaisjäänöksiä ole koskaan systemaattisesti selvitetty: tiedot alueen muinaisjäänöksistä eivät ole ajan tasalla ja ne tulisi päivittää. Museon arvion mukaan hakemusalue on varsin potentiaalinen erityisesti historiallisen ajan kohteille, kuten tervahautoille ja hiilimiiluille sekä näihin liittyville rakenteille. Tästä kertovat laserkeilausaineistossa havaittavat, etsintäalueella tai sen välittömässä läheisyydessä sijaitsevat, tervahautoihin viittaavat anomaliat (ks. oheinen karttaliite). Vaikka kyseisiä kohteita ei ole merkitty muinaisjäänösrekisteriin, on niitä tulkittava mahdollisina, suojelua edellyttävinä muinaisjäänöksinä siihen asti, että niiden suojelustatus tarkastetaan ja arvioidaan maastossa. Kohteiden havainnointi suoritettiin pelkästään lidar 0,5 p/m²:n aineiston pohjalta ja on siten mahdollista, ettei ko. aineistossa erotu läheskään kaikki suojelua edellyttävät kohteet: muinaismuistolain 14 §:n ja 16§ mukaan myös aiemmin tuntemattomat muinaisjäänökset ovat automaattisesti lainsuojaisia.

Edellä esitetyn perusteella museo edellyttää hakemusalueen (vähintäänkin alueilla, joissa kairauksia suoritetaan) muinaisjäänösinventointia ja tutkimusalueella sijaitsevien muinaismuistolain suojaamien kohteiden huomioimista hankkeessa. Arkeologisen inventoinnin voi tilata haluamaltaan arkeologian

toimijalta. Lista arkeologian alan konsulteista löytyy Museoviraston internetsivuilta (*kohta: Arkeologisten kenttätöiden tilaaminen*). Inventoinnin on täytettävä Museoviraston määrittämät laatuvaatimukset niin kenttätöön, dokumentoinnin kuin raportoinninkin osalta. Raportti suoritetusta inventoinnista on toimitettava alueelliselle vastuumuseolle arvioitavaksi.

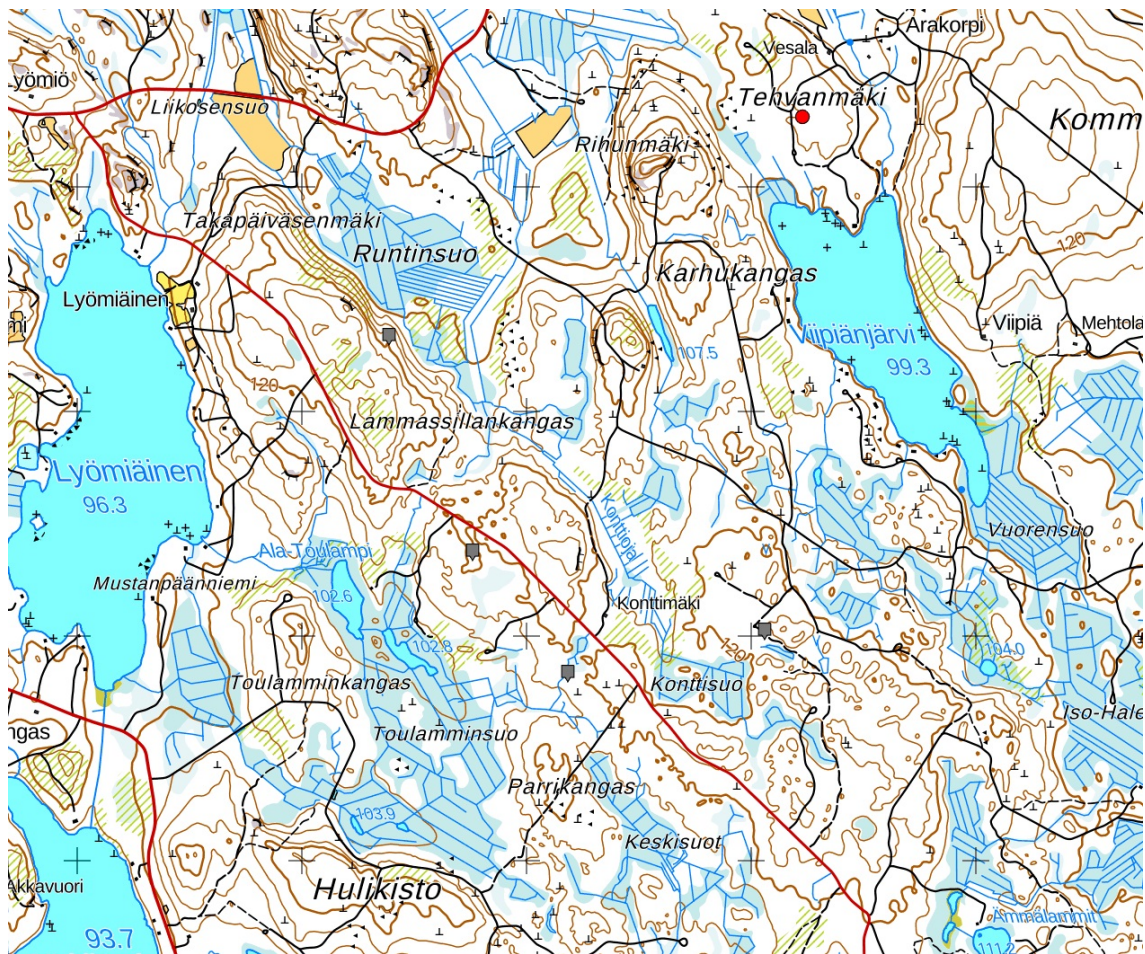
Lahden museot / Päijät-Hämeen alueellinen vastuumuseo

tutkimuspäällikkö Liisa Koskelainen

arkeologi Esko Tikkala

Liitteet: Karttaliite**Tiedoksi:** Museovirasto, Hämeen ELY-keskus

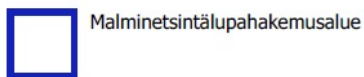
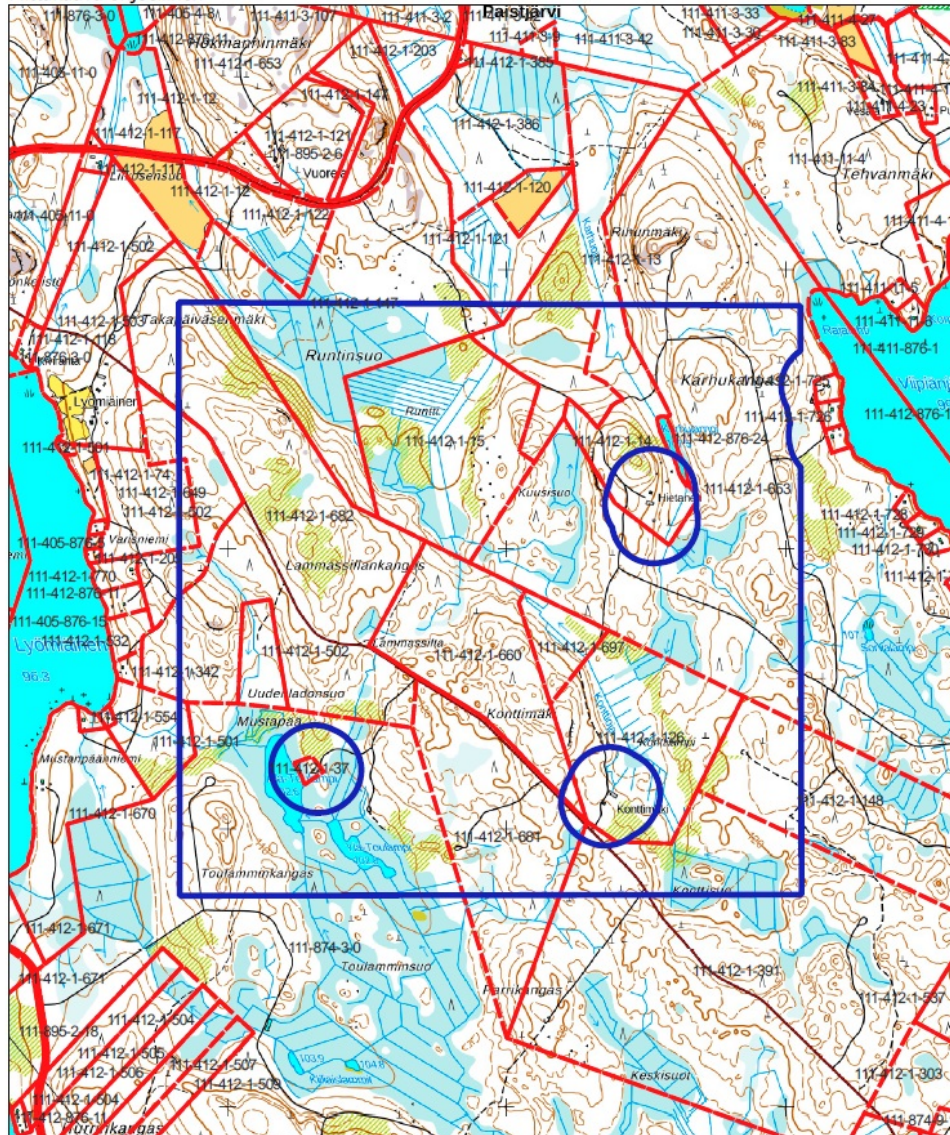
Karttaliite



1. Ote muinaisjäännösrekisterin kartasta. Laserkeilausaineistossa havaitut anomaliat, mahdolliset muinaisjäännökset, tervahaudat merkitty harmailla neliöillä. Koordinaatit (ETRS89-TM35FIN) 1: 6791293, 465387; 2: 6790332, 465759; 3: 6789791, 466183; 4: 6789980, 467057.

Kartta malminetsintäluvhakemusalueesta
Mittakaava ohjeellinen

Liite 1



Malmietsintäluvhakemusalue



Kiinteistörajat

2. Karttaote malminetsintäluvhakemuksesta.

LAHDEN MUSEOT

Lahti City Museums

Lausunto

D/191/12.03.02.03/2025

17.2.2025

Alueellinen vastuumuseo