

FCG / Kaisa Annala
kaisa.annala@fcg.fi

Viite: Lausuntopyyntö 26.2.2026

Asia: Fingrid Oyj Harjulinjan jatko (Kauppila-Koria) YVA

Fingrid Oyj suunnittelee Voimajohtohanketta Harjulinjan jatko 2x400+110kV. Suunniteltu linja kulkee Päijät-Hämeen alueella Hartolan, Sysmän, litin ja Heinolan kuntien alueilla. YVA-menettelyssä vaikutuksia tarkastellaan vaihtelevasti 50 - 300 metriä leveältä vyöhykkeeltä johtoreitin molemmin puolin. Lähtökohtana on 419km pituinen reitti, josta täysin uuden maaston lävitse kulkee noin 271km ja loppuosuus on aiempien voimajohtoreittien vieressä hyödyntäen nykyisiä voimajohtoalueita levennettyinä.

Pyydettyinä lausuntonaan Päijät-Hämeen alueellinen vastuumuseo, arkeologia lausuu asiakohdan hankkeesta, sen Päijät-Hämeen (Hartolan, Sysmän, litin ja Heinolan) osasta seuraavaa:

Arkeologinen kulttuuriperintö

Suunniteltujen reittien alle jää kolme tunnettua muinaisjäännettä, jotka on huomioitava muinaismuistolain (295/1963) edellyttämällä tavalla, jos niiden alueille tai välittömään läheisyyteen kohdistetaan muuttuvaa maankäyttöä/rakentamista. Kohteet on huomioitava myös voimajohtojen rakentamisen aikana (esim. työkonereitit, rakennusmateriaalin varastointi) siten etteivät ne vahingoitu. Vaihtoehtoisesti näiltä osin reitti voidaan suunnitella uusiksi niin, että muinaisjäännettöiden aluerajaukset kierretään riittävältä etäisyydeltä. Kohteet ovat seuraavat:

1) Tillolan taistelupaikka (muinaisjäännesrekisterin kohde1000012842)

Kohde on Kustaan sodan aikainen Tillolan taistelupaikka vuodelta 1790 sekä siihen liittyvä historiallinen tie- ja leirialuekokonaisuus. Alueella käytiin Ruotsin ja Venäjän joukkojen välinen taistelu, ja myöhemmissä inventoinneissa on havaittu siihen liittyviä rakenteita, vanhan Ylisen Viipurintien jäännöksiä sekä yksittäisiä sota-aikaan viittaavia löytöjä. Osa alueen kivirakenteista on sittemmin tulkittu Ruotsin armeijan 1700-luvun talvileirin jäännöksiksi.

Kohde sijaitsee Tillolan ja Keltin alueella, Kontjärven luoteispuolella Kontinkankaan alueella. Rajaus perustuu vuoden 1790 kartta-aineistoon ja maastohavaintoihin, ja kohteen kohdalla sijaitsee myös taistelun muistomerkki. Alueen halki kulkee nykyinen VT 12:n linjaus liittyminen.

Kohteen viimeisin inventointi / tutkimus: J. Rahtola ja T. Jussila, *Kouvola Miehonkankaan osayleiskaava-alueen muinaisjäännesinventointi 2019*, Mikroliitti Oy. Lausunnon liitteenä on kartta, jossa kohde rajauksineen merkitty.

2) Pukkisuo taisteluvälikkeet (muinaisjäännesrekisterin kohde 1000012915)

Kohde on Pukkisuon pohjoispuolella sijaitseva puolustusvarustus, johon kuuluu kaksi erillistä lounaaseen suuntautuvaa puolustuslinjaa. Alueella on pitkät, paikoin jopa noin kaksi metriä syvät ja näyttävät taisteluhaudat, joista osa on jäänyt keskeneräisiksi mataliksi ojamaisiksi kaivannoiksi. Lounaisempi osa taisteluhautoja on noin 590 metriä pitkä ja koillisempi noin 560 metriä pitkä.

Kohteen rajauksia tarkennettiin vuoden 2022 inventoinnissa maastomittausten sekä Maanmittauslaitoksen laserkeilausaineiston perusteella. Vuoden 2023 inventoinnissa kohteen todettiin säilyneen aiempien kuvausten mukaisessa kunnossa.

Kohteen viimeisin inventointi / tutkimus: A. Bakhia ja T. Kuljukka, *Anhavan tuulipuiston hankealue ja sähkönsiirtolinjat, Inventointi 2023*, Mikroliitti Oy. Lausunnon liitteenä on kartta, jossa kohde rajauksineen merkitty.

3) Uusi Ruskeala c. Kivi- ja rautakautinen / historiallinen asuinpaikka (muinaisjäännösrekisterin kohde 1000001415)

Kohde on Jääsjärven ja Rautaveden välisellä kannaksella sijaitseva laaja asuinpaikka-alue, jolla on havaittu sekä esihistorialliseen että historialliseen aikaan liittyviä jäännöksiä. Alueelta on inventoinneissa löytynyt muun muassa rautakautiseen asutukseen viittaavaa keramiikkaa, lasihelmiä, pronssiriipus sekä kivikautisia löytöjä, mutta myöhemmät tutkimukset ovat osoittaneet, että osa alueesta on muuttunut historiallisella ajalla 1700–1800-lukujen asuin- ja rakennustoiminnan seurauksena. Erityisesti Ruskealantien ja valtatie välisellä peltoalueella esihistoriallinen asuinpaikka näyttäisi osin tuhoutuneen.

Kohde sijaitsee laajan peltoalueen eteläosassa Ruskealantien varrella, Hiittamminsuon, Tollinmäen, Seppälänharjun, Hovinlammen ja Suokurinmäen rajaamalla alueella. Paikalla on myös kaksi uhrikiveä Ruskealantien varressa. Myöhemmissä tutkimuksissa alueelta on tunnistettu etenkin 1700–1800-luvuille ajoittuvia rakenteita ja löytöjä, ja vuoden 2021 tutkimuksissa havaittiin lisäksi vähäisiä 1800-luvun lopulle ajoittuvia rakenteita sekä esineistöä.

Kohteen viimeisin inventointi / tutkimus: T. Tiainen ja J-P. Hiltunen, *HARTOLA, Uusi Ruskeala c, arkeologinen tarkkuusinventointi 2021*, Heilu Oy. Lausunnon liitteenä on kartta, jossa kohde rajauksineen merkitty

Muilta osin suunnitellun voimajohtoreitin muinaisjäännöksistä ei ole olemassa ajantasaista tietoa. Tiedot suunnittelualueiden muinaisjäännöksistä tulee ehdottomasti päivittää. Edellä esitetyn pohjalta museo edellyttää, että hankkeeseen liitetään selvityksenä arkeologinen inventointi Päijät-Hämeen (Hartolan, Sysmän, Iitin ja Heinolan) osalta, jonka myötä suunnittelualueen voimajohtoreittien muinaisjäännökset selvitetään. Inventoinnissa mahdollisesti löytyvien uusien kiinteiden muinaisjäännösten rajat tulee samassa yhteydessä määrittää ja ottaa myös huomioon hankkeen suunnittelussa ja toteutuksessa.

Arkeologisen inventoinnin voi tilata haluamaltaan arkeologian toimijalta. Lista arkeologian alan konsulteista löytyy Museoviraston internet-sivuilta (kohta: Arkeologisten kenttätöiden tilaaminen). Inventoinnin on täytettävä Museoviraston vaatimat laatuksiteerit niin tutkimuksen, dokumentoinnin kuin raportoinninkin osalta. Suoritettavia tutkimuksia valvoo alueellinen vastuumuseo. Tutkimusraportti on lähetettävä alueelliselle vastuumuseolle hyväksyttäväksi ennen sen toimittamista tilaajalle.

Museolla ei ole hankkeesta muuta huomautettavaa arkeologisen kulttuuriperinnön osalta.

Rakennettu kulttuuriympäristö ja maisema

Suunniteltu voimajohtolinja kulkee usean paikallisesti (KUKUSE 2006, Heinolan päivitysinventointi 2014) ja maakunnallisesti merkittävien rakennetun kulttuuriympäristöjen sekä maisema-alueiden (MARY 2024; MaMa 2024) ja valtakunnallisesti merkittävän rakennetun kulttuuriympäristön (RKY 2009) halki. Voimajohtolinjojen sijoittelussa tulee ottaa huomioon arvokkaiden kulttuuriympäristöjen arvot, pyrkiä turvaamaan niiden säilyminen alueidenkäyttölain

edellyttämällä tavalla sekä RKY-alueiden, eli valtakunnallisesti merkittävien rakennetun kulttuuriympäristön alueiden osalta noudattaa valtakunnallisia alueidenkäytön tavoitteita (VAT 2017).

Hankkeessa esitetyt uudet voimajohtolinjat, jotka eivät noudattele jo olemassa olevia linjoja, ovat seuraavat (kts. karttaliitteet):

Hartola

1. Ruskeala ja Kirkkola, Kirkkolan-Ruskealan kulttuurimaisema (MARY, 2024) ja Ruskealan ja Kirkkolan kylien viljelymaisema (RKY 2009)
 - Rautakaudelle ulottuva asutushistoria, Ruskealan ja Kirkkolan kyläasutus sekä laaja viljelymaisema järvikannaksella kuvastavat historiallisen asutuksen jatkuvuutta ja keskeistä sijaintia maisemassa. Ruskealan kylän, laajan peltomaiseman sekä ratsutilojen ja kartanoiden muodostama kokonaisuus kertoo alueen pitkstä asutushistoriasta ja viljelykäytöstä. Hartolan ydinalueisiin jo keskiajalta asti kuuluneella alueella on säilynyt hyvin 1800-luvulta asti peräisin olevaa rakennuskantaa sekä kartanoiden ja tilojen puutarhoja ja puistoja. Alue on merkittävä suurempien tilojen keskittymä, joka muodostaa ainakin 1700-luvulta peräisin olevien peltoaukeiden kanssa maisemallisesti autenttisen kokonaisuuden. (MARY 2024; RKY 2009)

Sysmä

1. Valittula ja Joutsjärvi (MARY 2024)
 - Valittulan ja Joutsjärven kylissä säilyneet 1800-luvun lopun ja 1900-luvun alkupuolen tilakeskusten asuin- ja talousrakennukset sekä julkis- ja liikerakennukset ilmentävät aikansa ominaispiirteitä. Ajallisesti kerroksinen ja toiminnallisesti moninainen rakennuskanta viestii maaseutukylän olojen ja elinkeinojen kehityksestä. Vanhan kylätien tuntumaan ja Joutsjärveen työntyvään niemeen sijoittuva historiallinen kyläympäristö pihapiireineen, peltoineen ja laidunmaineen on maisemallisesti arvokas.
2. Joutsmatkan kulttuurimaisema, Anttila, Heikkola, Mikkola (KUKUSE 2006)
 - Joutsmatkan avoin viljelymaisema sekä Mikkolan, Heikkolan ja Anttilan tilojen hyvin aikakautensa tyylipiirteet säilyttänyt rakennuskanta muodostaa rakennuskannaltaan ja maisemallisesti arvokkaan kokonaisuuden.
3. Nuoramoisten kylä, Nuoramoisten kulttuurimaisema (KUKUSE 2006, MARY 2024)
 - Keskiaikaisperäisen Nuoramoisten kylän kartanot edustavat satojen vuosien taakse palautuvaa päijäthämäläistä kartanokulttuuria, jolla on ollut huomattava vaikutus kulttuurimaisemaan. 1700-1900-lukujen kartanoarkkitehtuuria edustavat päärakennukset ja 1800-1900-lukujen talousrakennukset, samoin kuin alueella olevat muut asuinrakennukset sekä julkiset ja kirkolliset rakennukset ilmentävät aikansa ominaispiirteitä. Ajallisesti kerroksinen ja toiminnallisesti moninainen rakennuskanta viestii maaseutukylän elinolojen kehityksestä. Vanhan kylätien ja Maatiaisjoen tuntumaan sijoittuva historiallinen kyläympäristö kartanonpuistoineen, peltoineen ja laidunmaineen on maisemallisesti arvokas.

Heinola

1. Lusin kylä ja kulttuurimaisema (KUKUSE 2006, Heinolan päivitysinventointi 2014)
 - Lusin kulttuurimaisema ulottuu Vihutjärven eteläpuolelta Heinäsen länsipuolelle. Uusien teiden maisemaa hallitsevasta luonteesta huolimatta Lusin kylän alue muodostaa monipuolista rakennuskantaa sisältävän kulttuurimaiseman, jossa vanhan suuren kylän keskus näkyy vielä selkeästi.

Museo kehottaa yllä mainittujen arvokohteiden sekä muiden yleis- ja asemakaavassa arvokohteiksi merkittyjen rakennusten läheisyydessä harkitsemaan voimalinjan sijoitusta niin, että se mahdollisuuksien mukaan sivuuttaa kulttuuriympäristön arvokohteet. Museo kehottaa huolehtimaan töiden jälkeisestä maisemoinnista niin, että maisemalliset haitat arvokohteiden läheisyydessä on mahdollista minimoida.

Lausunto

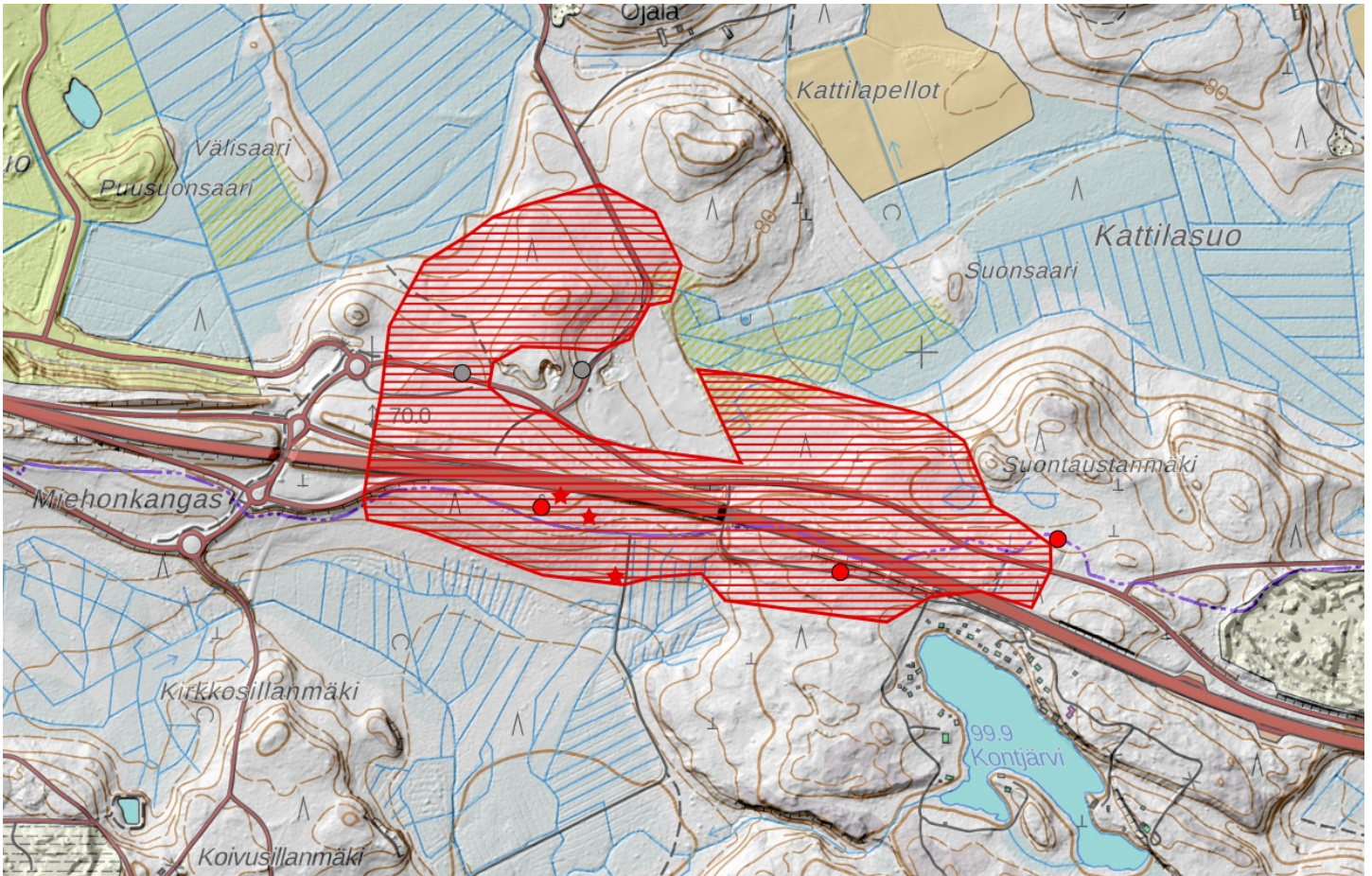
1223/12.03.02.03/2026

24.3.2026
Alueellinen vastuumuseo

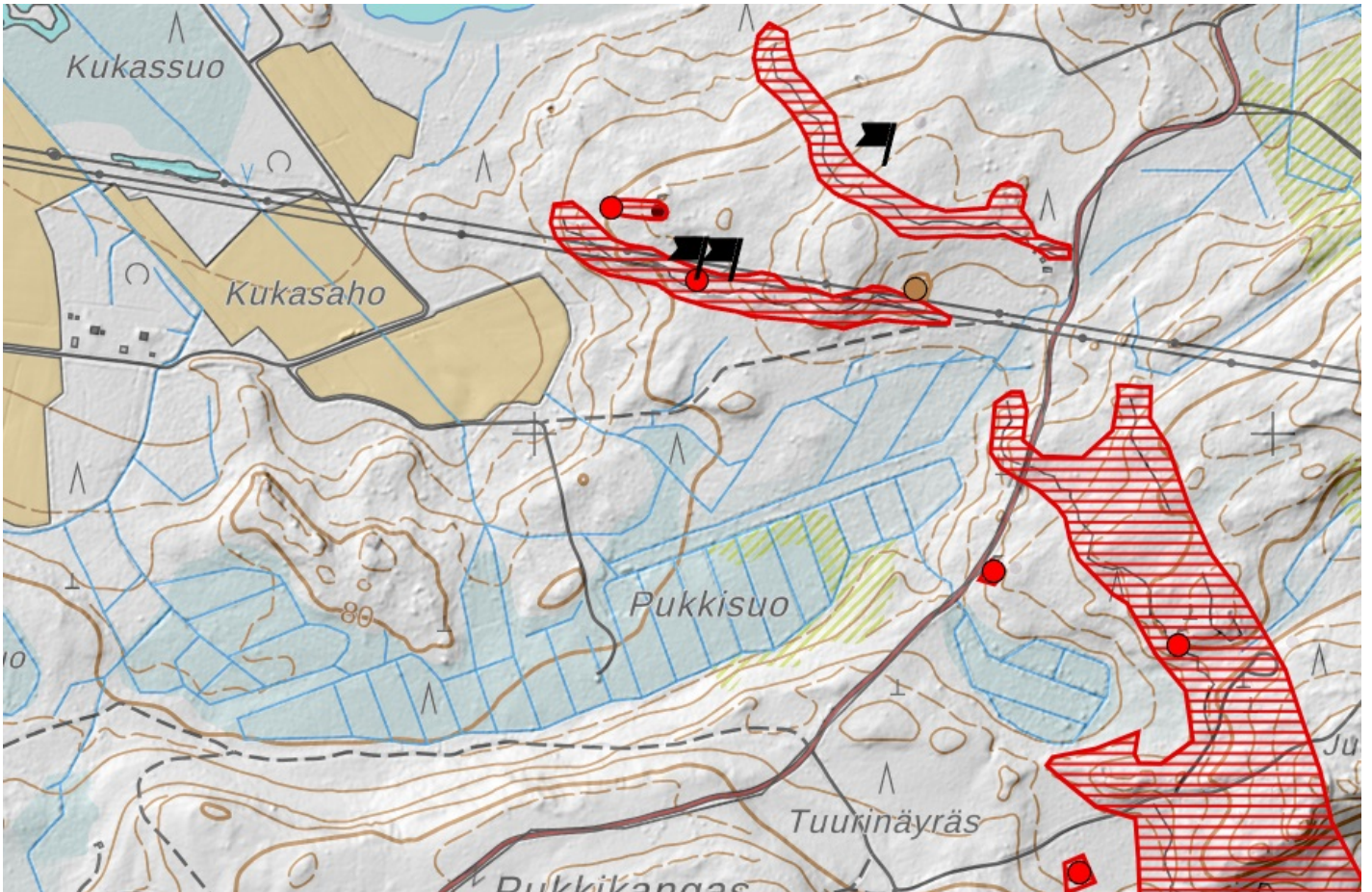
Lahden museot / Päijät-Hämeen alueellinen vastuumuseo

tutkimuspäällikkö	Liisa Koskelainen
arkeologi	Kimmo Kyllönen
rakennustutkija	Sanni Hujanen

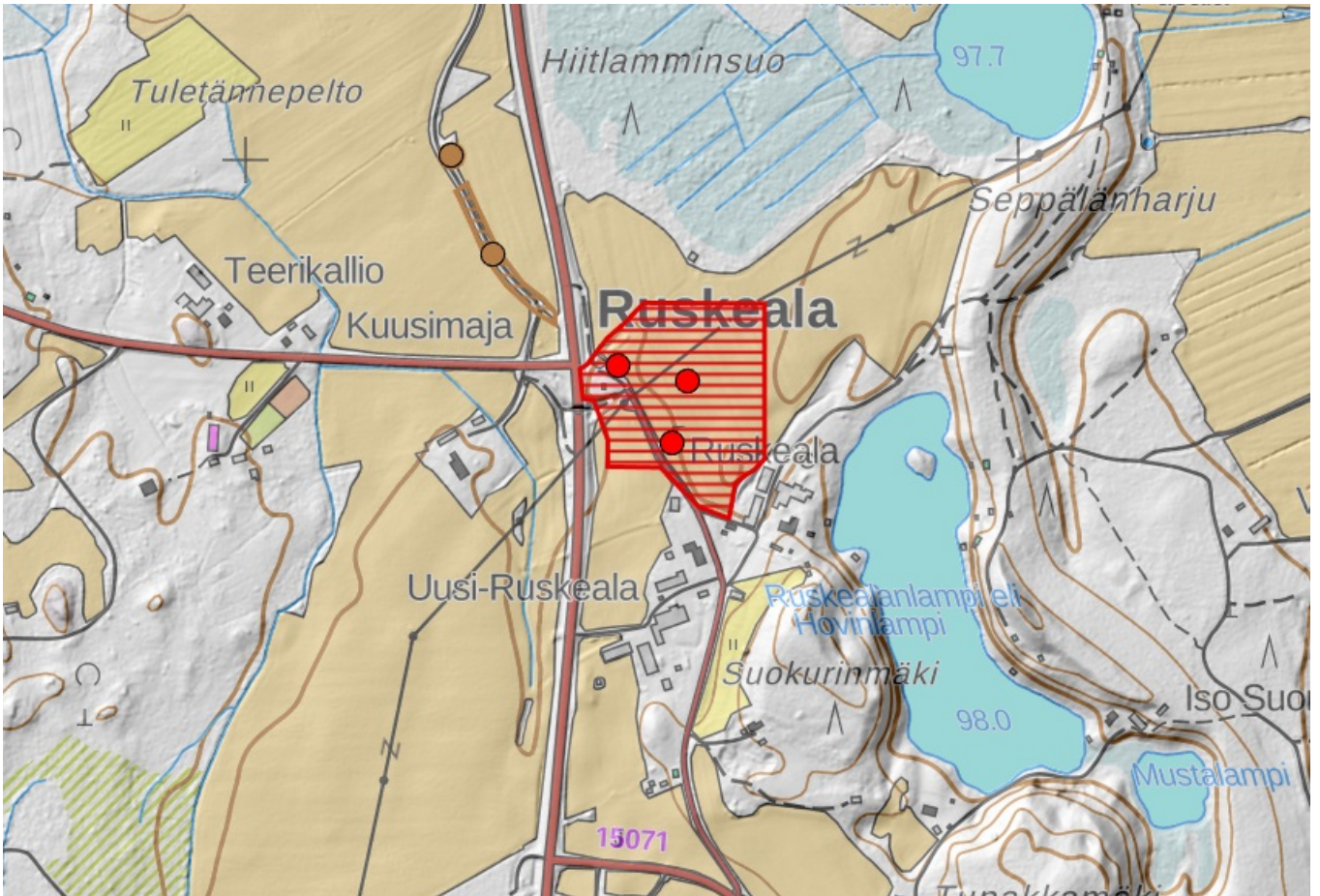
Tiedoksi: Museovirasto, Lupa- ja valvontavirasto**Liitteet:** Kartat 9 kpl

Karttaliitteet

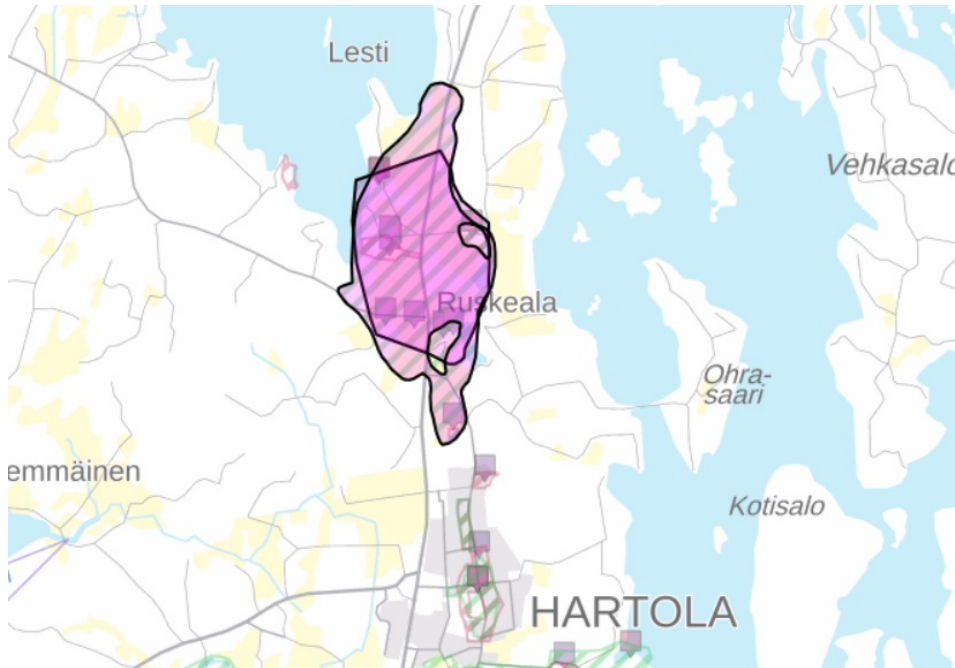
Ote muinaisjäännösrekisteristä: Kohteen aluerajaus merkittynä punaisella rasterilla. *Tillolan taistelupaikka* (muinaisjäännösrekisterin kohde 1000012842).



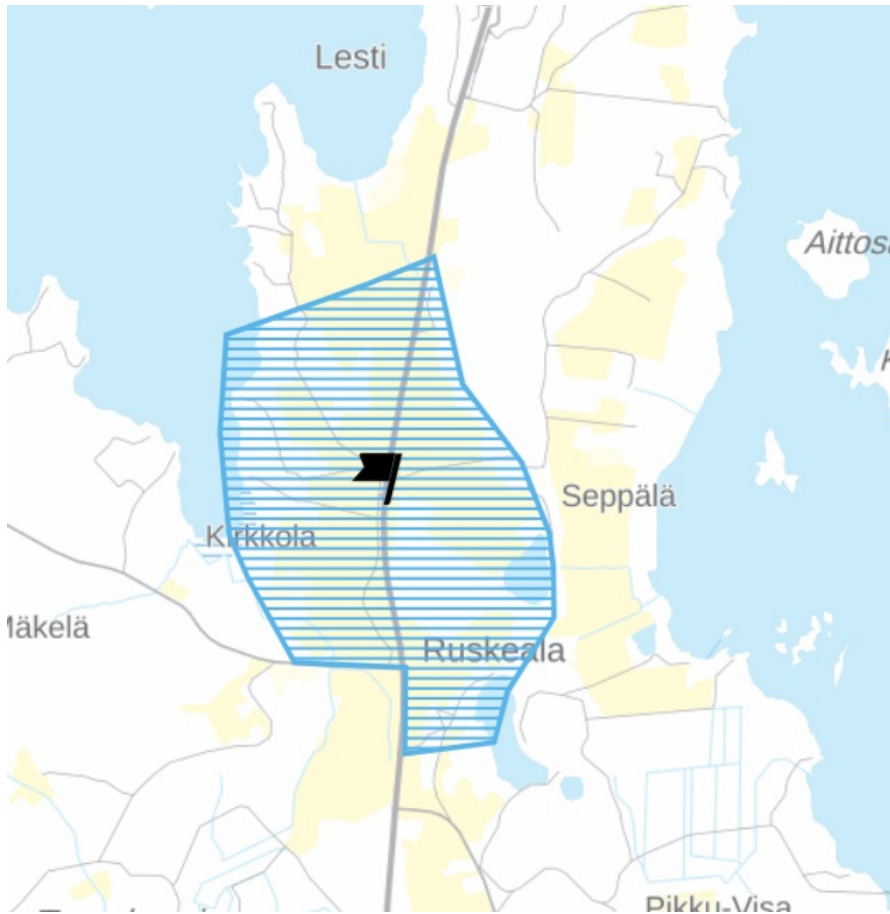
Ote muinaisjäännösrekisteristä: Kohteen aluerajaus merkittynä punaisella rasterilla. *Pukkisuo taisteluvarustukset* (muinaisjäännösrekisterin kohde 1000012915)



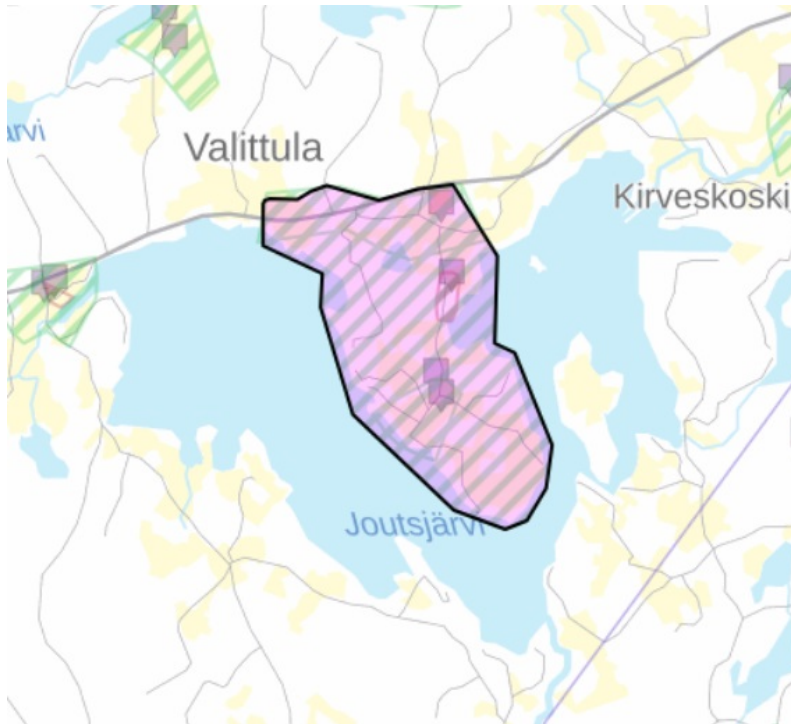
Ote muinaisjännösrekisteristä: Kohteen aluerajaus merkittynä punaisella rasterilla. *Uusi Ruskeala c*, Kivi- ja rautakautinen / historiallinen asuinpaikka (muinaisjännösrekisterin kohde 100001415)



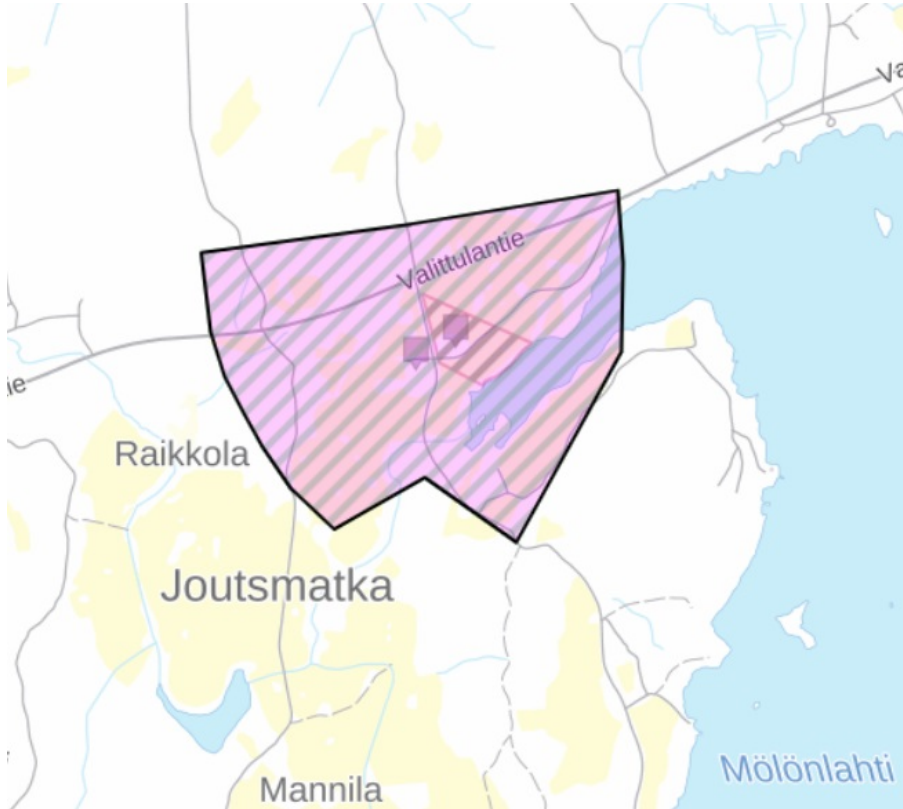
Ote kulttuuriympäristötietokanta Collectesta: Ruskeala ja Kirkkola, Kirkkolan-Ruskealan kulttuurimaisema (MARY, 2024)



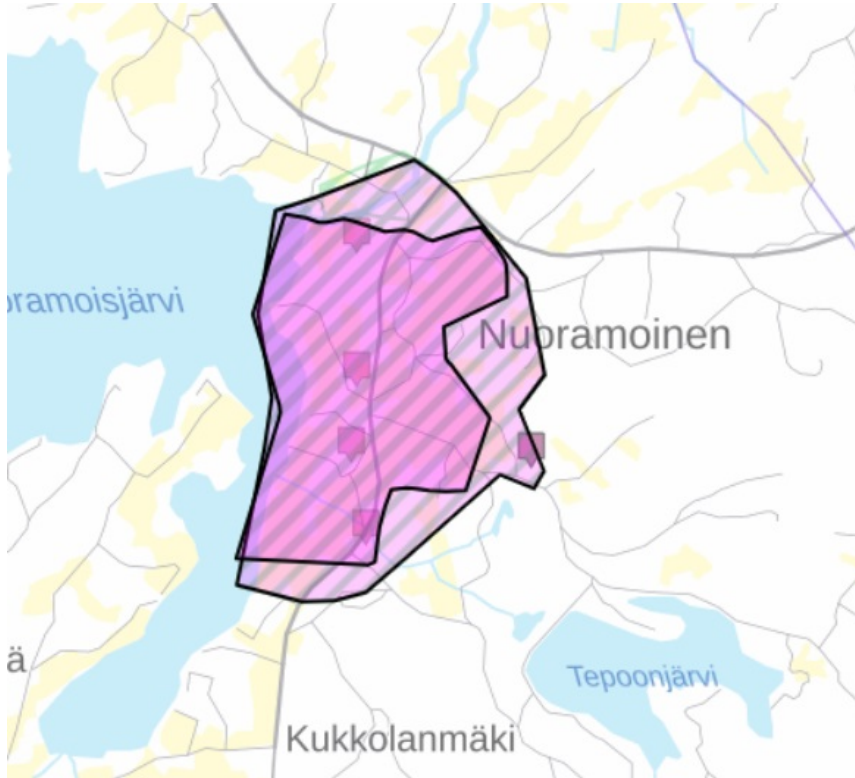
Ote Museoverkosta: Ruskealan ja Kirkkolan kylien viljelymaisema (RKY 2009)



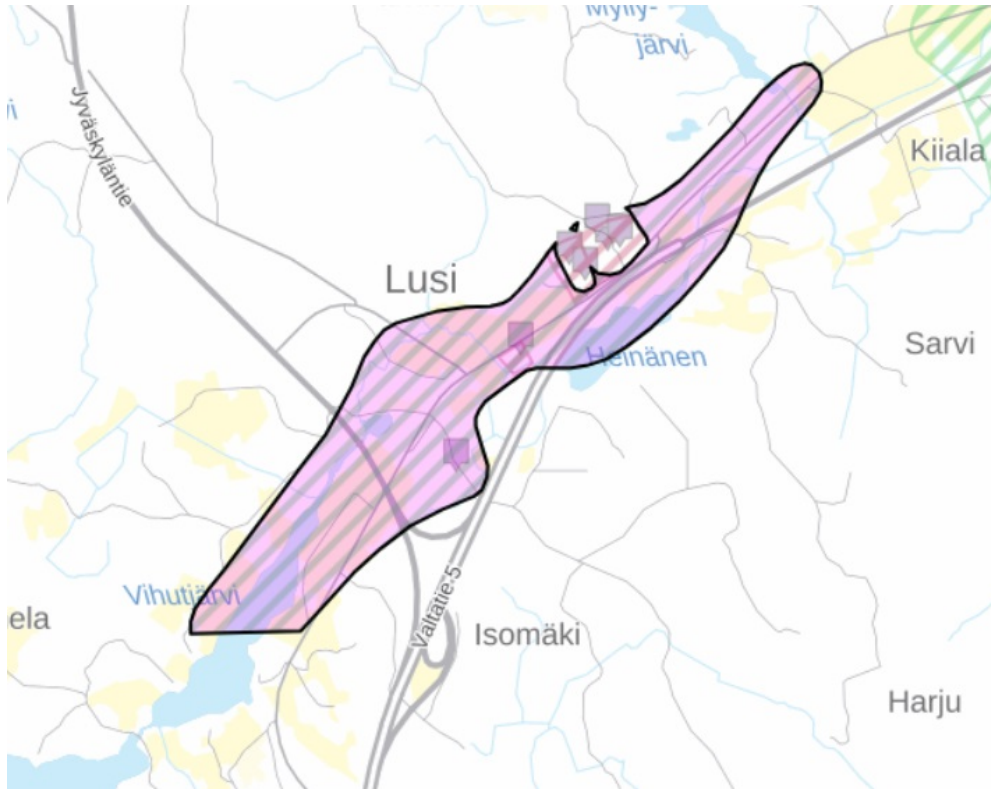
Ote kulttuuriympäristötietokanta Collectesta: Valittula ja Joutsjärvi (MARY 2024)



Ote kulttuuriympäristötietokanta Collectesta: Joutsmatkan kulttuurimaisema, Anttila, Heikkola, Mikkola
(KUKUSE 2006)



Ote kulttuuriympäristötietokanta Collectesta: Nuoramoisten kylä, Nuoramoisten kulttuurimaisema (KUKUSE 2006, MARY 2024)



Ote kulttuuriympäristötietokanta Collectesta: Lusin kylä ja kulttuurimaisema (KUKUSE 2006, Heinolan päivitysinventointi 2014)