

Joanne Hoikka / Despro Engineering oy

Viite: Lausuntopyyntö 6.3.2026

Asia: Valokuitukaapeli Nokkolan, Utulan ja Vesalan alueille, Hollola

Despro Engineering oy on suunnittelemassa ja toteuttamassa valokuitukaapelointihanketta Hollolassa Nokkolan, Utulan ja Vesalan alueille. Kaapeli on suunniteltu kaivettavaksi teiden sisäluiskaan ja 40 - 70 cm syvyyteen.

Pyydettyä lausuntonaan Päijät-Hämeen alueellinen vastuumuseo esittää asiakohdan hankkeesta seuraavaa.

Arkeologinen kulttuuriperintö

Suunnitelma-alueella sijaitsee useita suojelua edellyttäviä kohteita. Jos kyseisten kohteiden alueella tai välittömässä läheisyydessä valokuitukaapelin rakentamiseen liittyy kaivuutöitä tien reunan tai tieluiskan ulkopuolisella, ns. entuudestaan mylläämättömällä alueella, on kaivuutyöt suoritettava niiltä osin aukikaivamalla ja arkeologin valvonnassa:

Suunnitelmapaketti 1. Suunnitelma-alueella sijaitsee kolme historiallisen ajan kylätonttia (muinaisjäännösrekisterin tunnuksella *Hälvälä (Hälvälä)* 1000024001, *Untila* 1000024059 ja *Vesala* 1000024070), joiden historia juontaa keskiajalle ja joista Vesala ja Untila ovat edelleen asuttuja. Kylien paikannus ja rajaukset perustuvat kartta-analyysiin ja niitä ei ole varmennettu maastossa, mistä johtuen kylien suojelustatuksena on mahdollinen muinaisjäännös ja niiden rajaukset ovat suuntaa antavia. Kylien ympärillä ja välisellä alueella on useita rautakautisia löytöilmoituspaikkoja. Lisäksi suunnitelmapaketin alueella on rautakautinen kalmisto (*Hälvälä* 98010015), ks. karttaliitteen kartta 1b. Karttaliitteen karttaan 1a (Suunnitelmapaketti 1) on merkitty alueet, joilla edellytetään kaivuutyönaikaista arkeologin valvontaa, jos kaapeliin liittyviä kaivuutöitä tehdään tien tai tieluiskan ulkopuolella, entuudestaan mylläämättömällä alueella.

Suunnitelmapaketti 4. Suunnitelma-alueella sijaitsee kolme edelleen asuttua historiallisen ajan kylätonttia (muinaisjäännösrekisterin tunnuksella *Korpikylä* 1000024017, *Vaaviala* 1000024069 ja *Loppi* 1000024022), joiden historia juontaa keskiajalle asti. Kylien paikannus ja rajaukset perustuvat kartta-analyysiin ja niitä ei ole varmennettu maastossa, mistä johtuen kylien suojelustatuksena on mahdollinen muinaisjäännös ja niiden rajaukset ovat suuntaa antavia. Kylien ympärillä on useita rautakautisia löytöilmoituspaikkoja, ks. karttaliitteen kartta 2b.

Karttaliitteen karttaan 2a (Suunnitelmakartta 2) on merkitty alueet, joilla edellytetään kaivuutyönaikaista arkeologin valvontaa, jos kaapeliin liittyviä kaivauutöitä tehdään tien tai tieluiskan ulkopuolella, entuudestaan mylläämättömällä alueella.

Suunnitelmakartta 5. Suunnitelma-alueella sijaitsee historiallisen ajan kylätontti, jonka historia ulottuu ainakin 1500-luvulle asti (muinaisjäännösrekisterin tunnus *Loppi* 1000024022). Kylän paikannus ja rajaus perustuvat kartta-analyysiin ja niitä ei ole varmennettu maastossa, mistä johtuen suojelustatus on mahdollinen muinaisjäännös ja rajaus on suuntaa antava, ks. karttaliitteen kartta 2b. Karttaliitteen karttaan 2a (Suunnitelmakartta 5) on merkitty alueet, joilla edellytetään kaivuutyönaikaista arkeologin valvontaa, jos kaapeliin liittyviä kaivauutöitä tehdään tien tai tieluiskan ulkopuolella, entuudestaan mylläämättömällä alueella.

Suunnitelmakartta 8. Suunnitelma-alueella sijaitsee historiallisen ajan kylätontti (muinaisjäännösrekisterin tunnuksella *Lappila* 1000024115). Kylän paikannus ja rajaus perustuvat kartta-analyysiin ja niitä ei ole varmennettu maastossa, mistä johtuen kylän suojelustatus on mahdollinen muinaisjäännös ja sen rajaus on suuntaa antava. Kylän lähistöllä on suunnitelmakartan alueella yksi kivikautinen löytöpaikka (*Mäkelä* 1000005451), ks. karttaliitteen kartta 3b. Karttaliitteen karttaan 3a (Suunnitelmakartta 8) on merkitty alueet, joilla edellytetään työnaikaista arkeologin valvontaa, jos kaapeliin liittyviä kaivauutöitä tehdään tien tai tieluiskan ulkopuolella, entuudestaan mylläämättömällä alueella.

Suunnitelmakartta 9. Suunnitelma-alueella sijaitsee kolme edelleen asuttua historiallisen ajan kylätonttia (muinaisjäännösrekisterin tunnuksella *Untila* 1000024059, *Vesala* 1000024070 ja *Jarvala* 1000024002), joiden historia juontaa keskiajalle asti. Kylien paikannus ja rajaukset perustuvat kartta-analyysiin ja niitä ei ole varmennettu maastossa, mistä johtuen kylien suojelustatuksena on mahdollinen muinaisjäännös ja niiden rajaukset ovat suuntaa antavia. Kylien ympärillä on useita rautakautisia löytöilmoituspaikkoja ja löytöpaikkoja. Lisäksi alueella sijaitsee yksi Suomen laajimmista tunnetuista ristiretki- ja keskiajan kalmistoista (*Kirkkailanmäki* 98010014), jonka läpi valokuitukaapeli on suunniteltu vedettäväksi sen läpi kulkevaa tietä seuraten. Paikalta tunnetaan yli sata hautausta ja todennäköisesti alueella on myös sijainnut kirkko tai kappeli. Kohde on valittu valtakunnallisesti arvokkaiden kohteiden listalle (VARK), ks. karttaliitteen kartta 4b.

1) Karttaliitteen karttaan 4a (Suunnitelmakartta 9) on merkitty alueet, joilla edellytetään kaivuutyönaikaista arkeologin valvontaa, jos kaapeliin liittyviä kaivauutöitä tehdään tien tai tieluiskan ulkopuolella, entuudestaan mylläämättömällä alueella.

- 2) Kirkkailanmäen kalmiston alueella (ks. karttaliitteet 4a ja 4b) kaivuutyöt on suoritettava arkeologin valvonnassa myös entuudestaan myllätyillä alueella, tiellä ja/tai tieluiskassa. Valvontaan on haettava muinaismuistolain 295/1963 10§ mukainen tutkimuslupa. Jos Kirkkailanmäen kalmiston alueella tai välittömässä läheisyydessä kaivuutöitä suunnitellaan tieluiskan ulkopuoliselle alueelle, on ko. alue arkeologisesti tutkittava ennen kuin ko. työt voidaan suorittaa. Tutkimuksia ei tarvita, jos muinaisjäännösalue kierretään tarpeeksi kaukaa, esimerkiksi seuraten peltoalueen länsipuolella sijaitsevaa peltotietä.

Suunnitelmapaketti 10. Suunnitelma-alueella sijaitsee kaksi edelleen asuttua historiallisen ajan kylätonttia (muinaisjäännösrekisterin tunnuksat *Nokkola* 1000024033 ja *Utula*), joiden historia juontaa keskiajalle asti. Kylien paikannus ja rajaukset perustuvat kartta-analyysiin ja niitä ei ole varmennettu maastossa, mistä johtuen kylien suojelustatukseksi on mahdollinen muinaisjäännös ja niiden rajaukset ovat suuntaa antavia. Kylien ympärillä on useita rautakautisia löytöilmoituspaikkoja ja löytöpaikkoja. Lisäksi suunnittelualueella on rautakautinen kalmisto (*Ilmemäenkallio* 98010013), joka ei kuitenkaan sijoitu kaapelireitin välittömään läheisyyteen, ks. karttaliitteen kartta 5b. Karttaliitteen karttaan 5a (Suunnitelmapaketti 10) on merkitty alueet, joilla edellytetään työnaikaista arkeologin valvontaa, jos kaapeliin liittyviä kaivuutöitä tehdään tien tai tieluiskan ulkopuolella, entuudestaan mylläämättömällä alueella.

Suunnitelmapaketti 14. Suunnitelma-alueella sijaitsee edelleen asuttu historiallisen ajan kylätontti (muinaisjäännösrekisterin tunnuksat *Aikkala* 1000023991), jonka historia juontaa ainakin 1500-luvulle asti. Kylän paikannus ja rajaukset perustuvat kartta-analyysiin ja niitä ei ole varmennettu maastossa, mistä johtuen suojelustatukseksi on mahdollinen muinaisjäännös ja sen rajaus on suuntaa antava, ks. karttaliitteen kartta 6b. Karttaliitteen karttaan 6a (Suunnitelmapaketti 14) on merkitty alueet, joilla edellytetään työnaikaista arkeologin valvontaa, jos kaapeliin liittyviä kaivuutöitä tehdään tien tai tieluiskan ulkopuolella, entuudestaan mylläämättömällä alueella.

Jos suunnitelmat muuttuvat, on muuttuneista suunnitelmapaketeista pyydettävä uusi lausunto alueelliselta vastuumuseolta.

Arkeologisen valvonnan voi tilata haluamaltaan arkeologian toimijalta. Lista arkeologian alan konsulteista löytyy Museoviraston internetsivuilta (kohta: *Arkeologisten kenttätöiden tilaaminen*). Mikäli valvonnassa tulee vastaan selviä merkkejä kiinteästä muinaisjäännöksestä, on valvojan arkeologin otettava yhteyttä alueelliseen vastuumuseoon, joka tekee päätöksen siitä, vaaditaanko

laajempaa arkeologista tutkimusta vai riittääkö kaivuutöiden yhteydessä tehtävä dokumentointi ja arkeologinen tutkimus. Valvonnan on täytettävä Museoviraston määrittämät laatuvaatimukset niin kenttätöön, dokumentoinnin kuin raportoinninkin osalta. Kirkkailanmäen kohteeseen liittyvän valvonnan osalta on haettava muinaismuistolain 295/1963 10§ mukainen tutkimuslupa. Raportti suoritetusta valvonnasta on lähetettävä alueelliselle vastuumuseolle arvioitavaksi heti sen valmistuttua.

Muilta osin museolla ei ole hankkeesta komentoitavaa arkeologisen kulttuuriperinnön osalta.

Rakennettu kulttuuriympäristö ja maisema

Kaapelointia suunnitellaan useille maakunnallisesti tai paikallisesti arvokkaille rakennetun kulttuuriympäristön tai maiseman alueille. Uusia jakokaappeja (L850 x S360 x K1200) asennettaisiin kaksi kappaletta, Jarvantien ja Untilanmutkan risteyskseen tuntumaan (kartta 1), sekä Korpikyläntien ja Kukonportin risteyskseen (kartta 2). Molemmat kohteet sijoittuvat maakunnallisesti arvokkaille rakennetun kulttuuriympäristön alueille kohdenimillä *Vainion alue* sekä *Korpikylä ja Vaaviala* (MARY 2024). Jakokaapit sijoitettaisiin tieosalle B, eli tieltä katsottuna ojan jälkeiselle tasaiselle alueelle (sähköposti 1.4.2026; Joanne Hoikka/Satu Taivaskallio). Jakokaapit tulee mahdollisuuksien mukaan sijoittaa niin, että niiden ympäristöön jää puustoa tai pensaita. Sijoitusta avoimeen maisematilaan tai lähelle peltoaukeaa tulee välttää. Jakokaappien tulee värityksen osalta sopeutua maisemaan.

Museolla ei ole rakennetun kulttuuriympäristön tai maiseman suojelun osalta muuta huomautettavaa hankkeeseen.

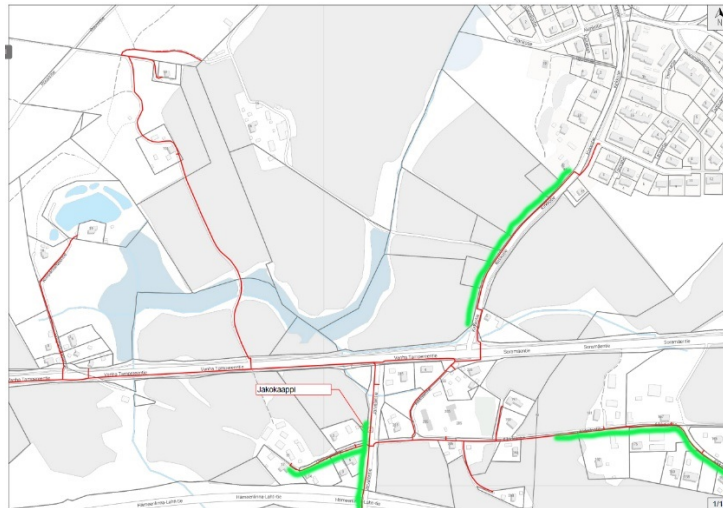
Lahden museot / Päijät-Hämeen alueellinen vastuumuseo

tutkimuspäällikkö	Liisa Koskelainen
arkeologi	Esko Tikkala
rakennustutkija	Satu Taivaskallio

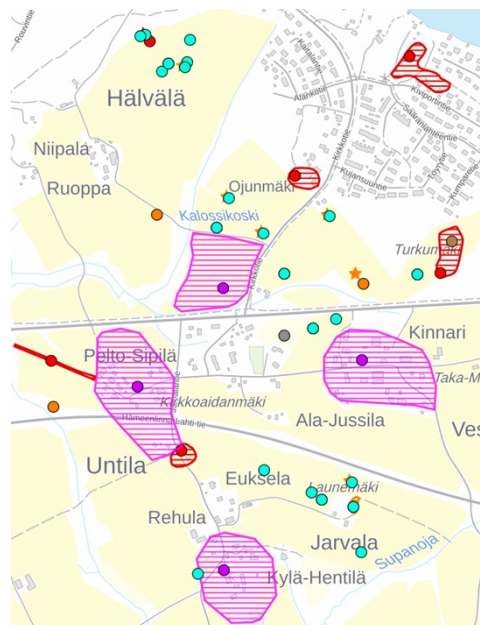
Liitteet: Karttaliite

Tiedoksi: Museovirasto, Lupa- ja valvontavirasto

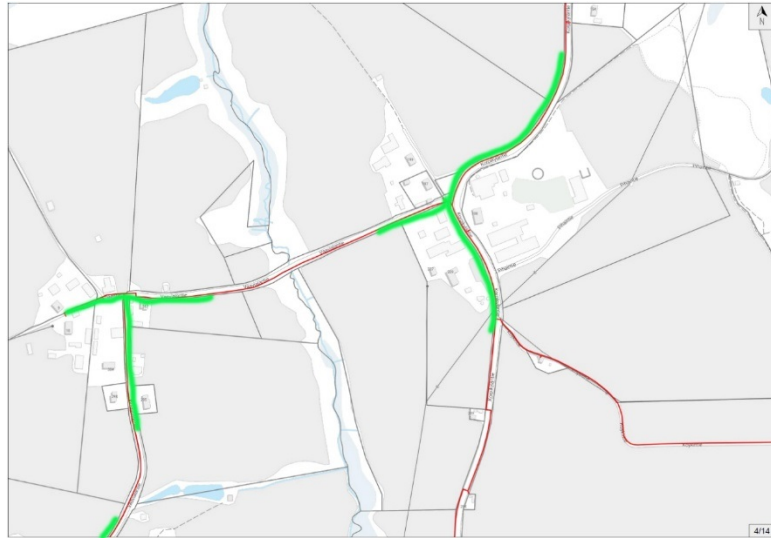
Karttaliite



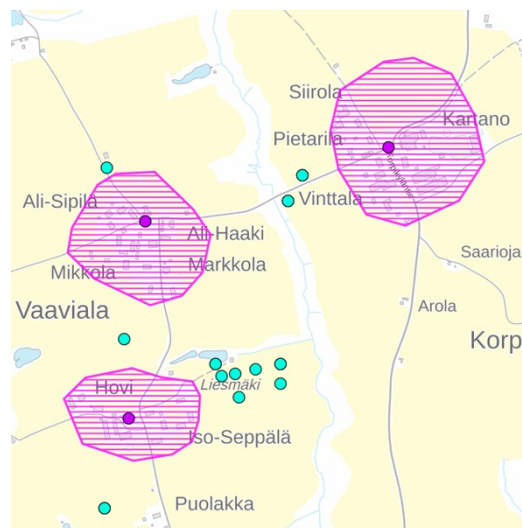
1a. Suunnitelmakartta 1. Vihreällä merkitty arkeologin valvottavat kaivuutyönäikaiset alueet.



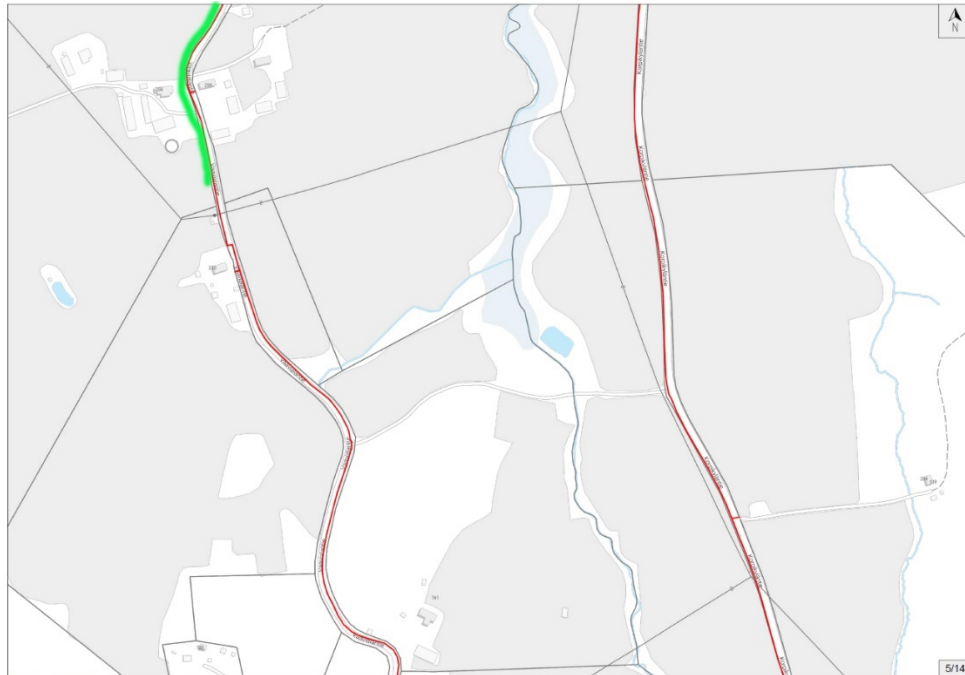
1b. Ote muinainisjäännösrekisterin kartasta. Kylätontit merkitty pinkillä rasterilla, oranssilla löytöpaikat, punaisilla rastereilla ja palleroilla kiinteät muinainisjäännökset sekä löytöilmoituspisteet turkooseilla ympyröillä.



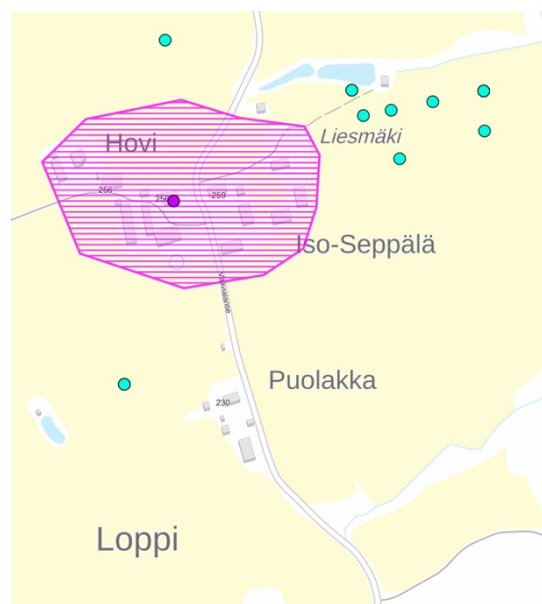
2a. Suunnitelmapakartta 4. Vihreällä merkitty arkeologin valvottavat kaivuutyönäikaiset alueet.



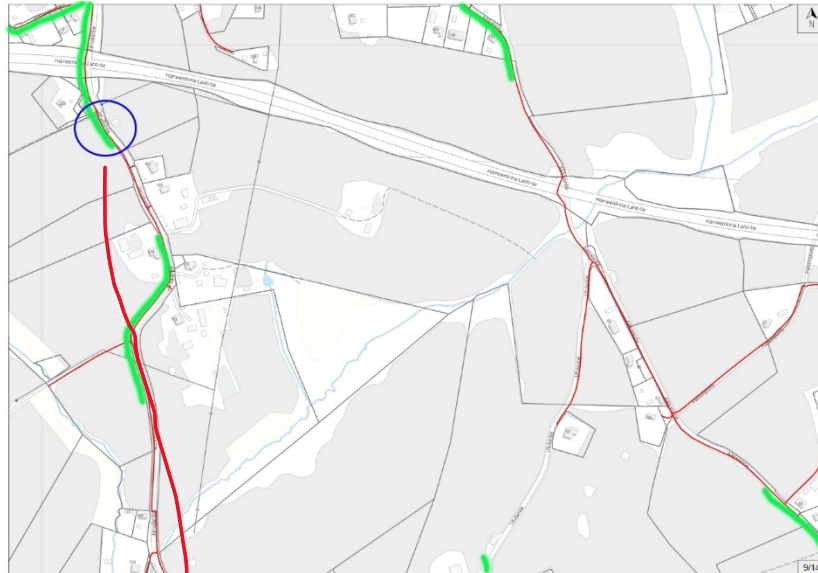
2b. Ote muinainaisjäännösrekisterin kartasta. Kylätontit pinkillä rasterilla, turkoosilla löytöpaikat.



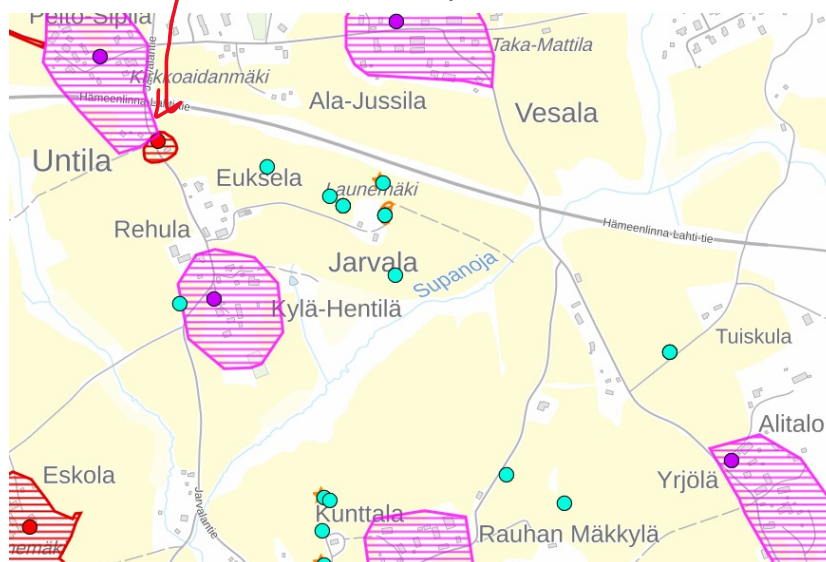
3a. Suunnitelmapaketti 5. Vihreällä merkityt alueet ovat arkeologin valvottavat kaivuutyönäikaiset alueet.



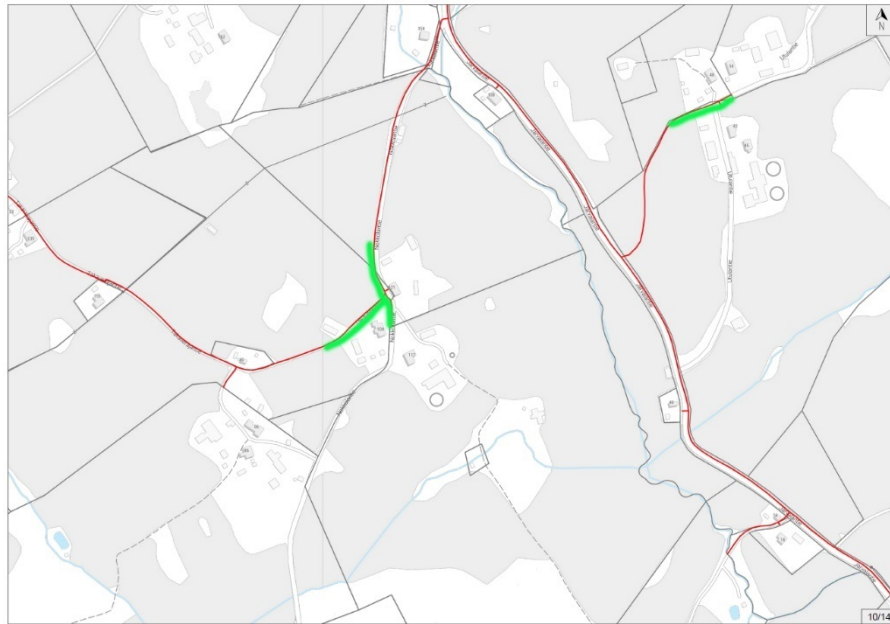
3b. Ote muinainisjäännösrekisterin kartasta. Kylätontti pinkillä rasterilla, turkoosilla löytöilmoituspaikat.



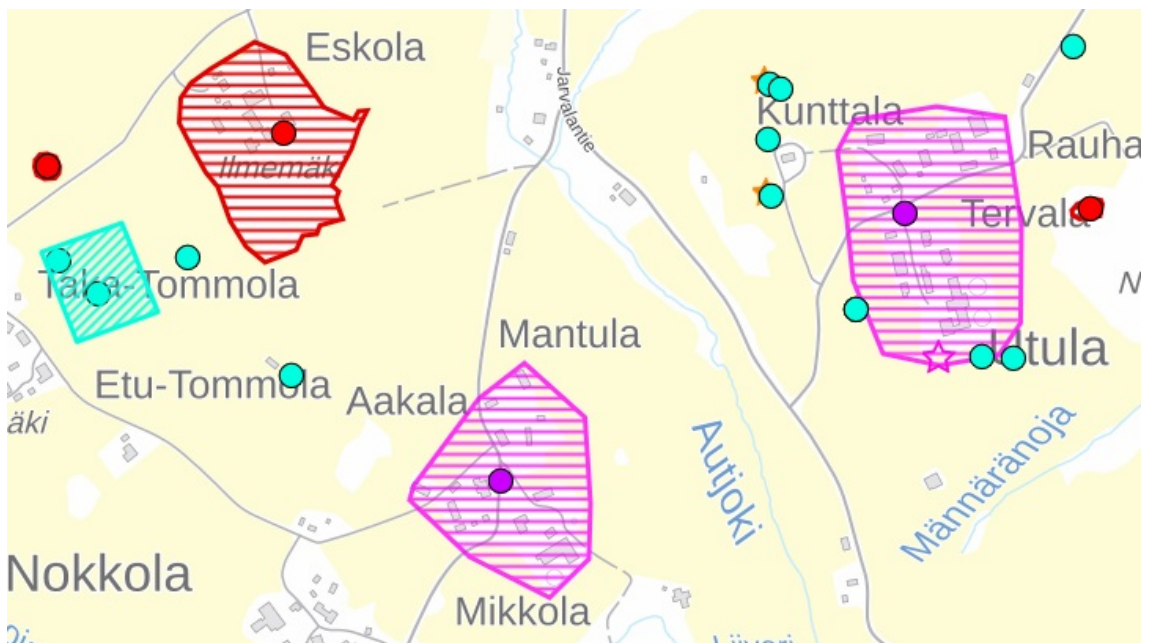
4a. Suunnitelmapartta 9. Vihreällä merkitty arkeologin valvottavat kaivuutyönaikaiset alueet. Sinisellä ympyrällä merkitty Kirkkailanmäen kalmiston alue (VARK-kohde), jossa kaapelinveto suoritettava arkeologin valvonnassa aukrikaivaen myös tiellä tai luiskassa.



4b. Ote muinainajännösrekisterin kartasta. Kylätontit merkitty pinkillä rasterilla, oranssilla löytöpaikat, punaisella rastereilla ja palleroilla kiinteät muinainajännökset sekä löytöilmoituspisteet turkooseilla ympyröillä.



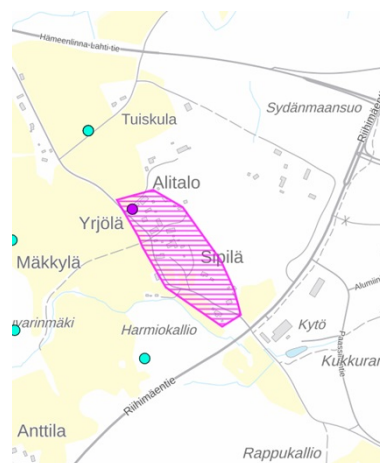
5a. Suunnitelmakartta 10. Vihreällä merkitty arkeologin valvottavat kaivuutyönaikaiset alueet.



5b. Ote muinaisjäännösrekisterin kartasta. Kylätontit pinkillä, kiinteät muinaisjäännökset punaisella rasterilla ja palleroilla, turkoosilla löytöilmoituspaikat.



6a. Suunnitelmapakartta 14. Vihreällä merkitty arkeologin valvottavat kaivuutyönaikaiset alueet.



6b. Ote muinaisjäännösrekisterin kartasta. Kylätontti merkitty pinkillä rasterilla, turkoosilla löytöilmoituspaikat.