

Orimattilan kaupunki
kirjaamo@orimattila.fi

Viite: Lausuntopyyntö 9.4.2026

Asia: Heinsuon osayleiskaava valmisteluvaihe, Orimattila

Solmar Consulting Oy suunnittelee Orimattilaan Heinsuon alueelle aurinkopaneelikentistä muodostuvaa energiatuotannon aluetta ja sen tuotannon varastointia akustoihin. Aurinkovoimalan tavoiteltu teho on noin 60 MW ja arvioitu vuosituotanto on noin 80 GWh. Aurinkovoimala liitetään Fingridin kantaverkkoon (Koria-Orimattila B 110 kV). Kaava-alueen koko on hiukan vajaa 400 hehtaaria ja tästä hankealueen osuus on noin 180 ha ja varsinaisen aurinkopaneelikenttien osuus 130 ha. Kaavasunnittelun tavoitteena on yhteensovittaa aurinkoenergian tuotanto ja energian varastointi alueella jo olemassa olevien toimintojen, kuten maa- ja metsätalouksikäytön sekä asumisen ja liikkumisen kanssa.

Lahten museot/ Päijät-Hämeen alueellinen vastuumuseo lausuu 17.3.2026 päivätystä valmisteluvaiheen aineistosta (kaavakartta ja kaavaselostus) pyydettyä lausuntonaan seuraavaa.

Arkeologinen kulttuuriperintö

Solmar Consulting Oy on tilannut Heilu Oy:lta alueen arkeologisen inventoinnin, joka on toteutettu vuonna 2025. Inventoinnin raportti on toimitettu alueelliselle vastuumuseolle 27.2.2026. Inventoinnissa alueelta löydettiin kaksi kiinteäksi muinaisjäännekseksi tulkittavaa rajamerkkiä (mj-rekisterin tunnuksat *Heinsuo* 1000096626 ja *Mikonmäki* 1000096627) sekä muu kohteeksi tulkittava kiviaita (*Metsä-Hakala* 1000096629). Museo on arvioinut raportin ja katsoo inventointin olevan riittävä muinaisjäännesselvitys kohdealueidensa osalta (168,5 ha), mutta riittämätön koko kaavan alueelle (394,5 ha). Kaava-alue on huomattavasti laajempi kuin inventoinnissa tarkastettu alue (ks. oheinen karttaliite). Suunnittelualueella sijaitsee myös maastossa tarkastamaton lidar-havaintokohde, hiilimiilu (mj-rekisterin kohde *Mikonmäki* 2 1000057253), joka tulee ottaa huomioon. Edellä esitetyn perusteella museo edellyttää kaava-alueen muinaisjäänneksen täydennysinventointia, jossa kohdealueena ovat inventoimattomat osat kaava-alueesta.

Arkeologisen inventoinnin voi tilata haluamaltaan arkeologian toimijalta. Lista arkeologian alan konsulteista löytyy Museoviraston internetsivuilta (kohta: *Arkeologisten kenttätöiden tilaaminen*). Inventoinnin on täytettävä Museoviraston määrittämät laatuvaatimukset niin kenttätyön, dokumentoinnin kuin raportoinninkin osalta. Raportti suoritetusta inventoinnista on lähetettävä alueelliselle vastuumuseolle arvioitavaksi heti sen valmistuttua.

Rakennettu kulttuuriympäristö ja maisema

Museo on 25.2.2026 antamassaan lausunnossa tuonut esille suunnittelualueen itäosan osittaisen ja pienialaisen kuulumisen maiseman arvoalueelle (*Niinikosken kulttuurimaisema MaMa 2024*). Laadittavana olleeseen maisemaselvitykseen museo on pyytänyt sanallisen kuvatuksen lisäksi havainnekuvia. Lisäksi on pyydetty selvittämään hankealueella ja sen vaikutusalueella oleva rakennuskanta sanallisesti ja valokuvin, sekä siihen kohdistuvat vaikutukset.

Maisemaselvityksessä (2025; AFRY Finland Oy) on selvitetty hyvin hankealueen ja ympäristön maiseman nykytilaa sekä lähialueen kulttuuriympäristökohteita. Varsinaisen hankealueen rakennuskantaa ei ole selvityksessä tai kaavaselostuksessa kuvailtu sanallisesti tai valokuvin. Museo pitää tätä puutteena, koska näin ollen museo ei voi ottaa kantaa kaava-alueen suojelukysymyksiin, eikä hankkeen vaikutuksia rakennettuun kulttuuriympäristöön pysty täysin todentamaan.

Valmisteluvaiheen aineistoon on lisätty riittävästi havainnekuvia eri suunnista hankealuetta. Maisemaselvityksessä on arvioitu hankkeen vaikutukset maiseman ja lähialueen kulttuuriympäristön arvokohteisiin. Selvityksen mukaan maakunnallisesti arvokkaalle Niinikosken kulttuurimaisemalle arvioidaan muodostuvan korkeintaan vähäisiä maisemavaikutuksia. Havainnekuvat osoittavat, että voimakkaimmillaan paneelien aiheuttamat maisemavaikutukset ovat Niinikoskentieltä etelään päin katsottaessa (kuvauspisteet 1 ja 2). Yksittäisen kiinteistön osalta voimakas visuaalinen vaikutus on Työsillantieltä itään päin katsottaessa (kuvauspiste 5). Lähimmältä kiinteistöllä etäisyys lähimpiin paneelisiin on vain 100 metriä, jolloin maisemallinen muutos on paikallisesti suuri. Sama tilanne on hankealueen eteläosan itäpuolella (Metsä-Hakala), jossa lähimmät aurinkopaneelit sijaitsevat 150 metrin etäisyydellä kuvauspisteestä (kuvauspiste 7), ja erottuvat sivusuunnassa maisemassa. Kaavaluonnokseen kirjattu määräys riittävästä suojaetäisyydestä ja -vyöhykkeistä asutukseen on aiheellinen, samoin määräys alueelle luontaisesta istutettavasta lajistosta.

Kaavaluonnoksessa aurinkopaneelikenttien väliin on osoitettu maa- ja metsätalousvaltaisia alueita (M-1). Itäreunalle sijoittuva maisema-alue on erotettu mma-merkinnällä. Museon näkemyksen mukaan merkinnän määräys on riittävä.

Museolla ei ole Heinsuon osayleiskaavan valmisteluvaiheeseen muuta huomautettavaa rakennetun kulttuuriympäristön tai maiseman suojelun osalta.

Lahten museot / Päijät-Hämeen alueellinen vastuumuseo

tutkimuspäällikkö Liisa Koskelainen

arkeologi Esko Tikkala

LAHDEN MUSEOT

Lahti City Museums

Lausunto

D/5071/12.03.02.03/2025

11.5.2026

Alueellinen vastuumuseo

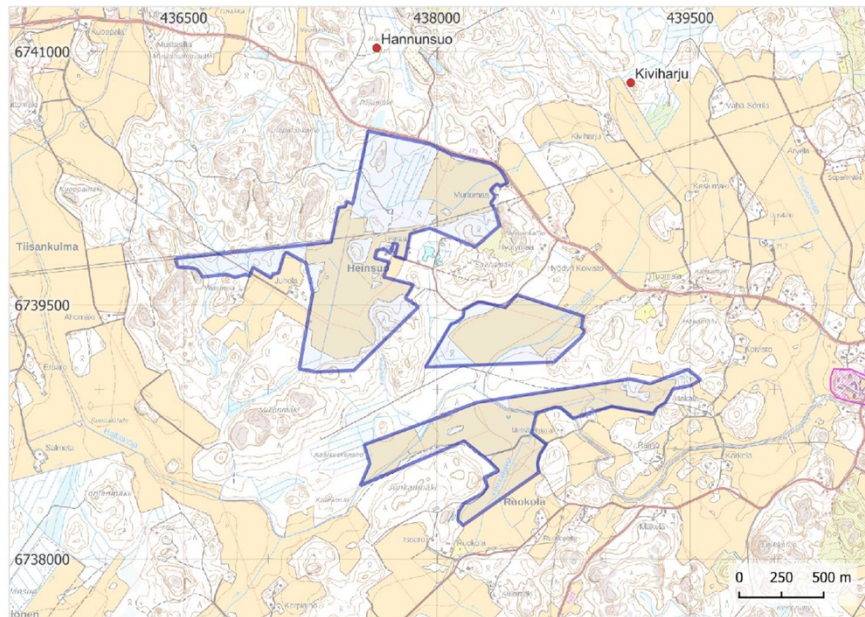
rakennustutkija

Satu Taivaskallio

Liitteet: Karttaliite

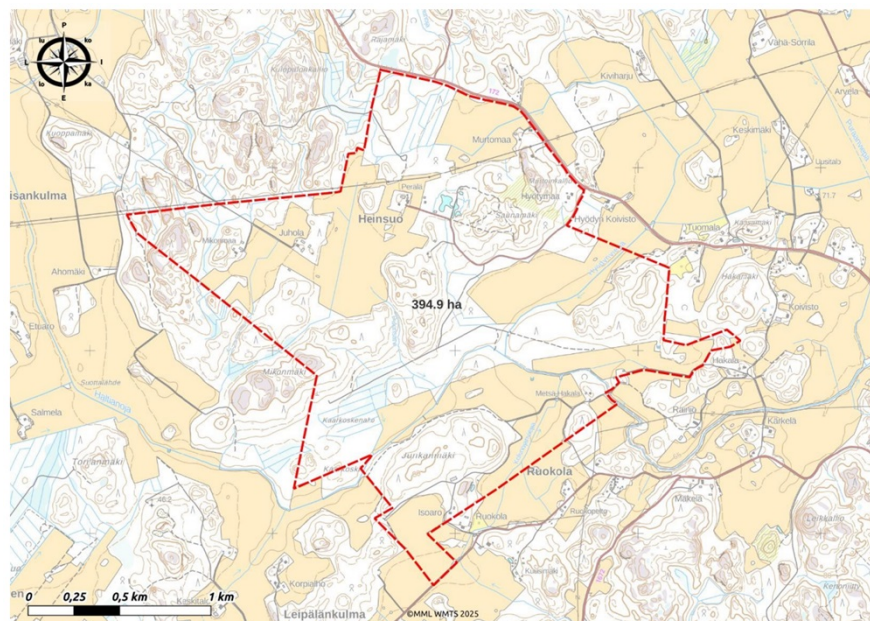
Tiedoksi: Museovirasto, Lupa- ja valvontavirasto

Karttaliite



Kartta 2. Inventoitavien alueiden rajaus sinisellä. Lähimmät tunnetut kiinteät muinaisjäänökset on esitetty punaisin pistein.

1. Vuonna 2025 inventoitu alue. Inventointiraportin kartta 2, s. 3.



Kaava-alueen sijainti osoitettu maastokartalla (Kartta-aineisto: Maanmittauslaitos ja Solmar Consulting Oy).

2. Kaava-alueen kartta Osallistumis- ja arviointisuunnitelman (OAS) sivulla 4.