

Sami Pursiainen
sami.pursiainen@metsaavain.fi

Viite: Lausuntopyyntö 9.4.2026

Asia: Energiavarastokontin sijoittaminen kiinteistöllä 283-406-4-26, Hollola

Hakijan tavoitteena on teholtaan 1,25 MW:n energianvarastokontin sijoittaminen kartassa esitetyllä alueelle. Vuokra-alueen koko on 2000 neliometriä, kontin pinta-ala on 29 neliometriä ja tilavuus 83 kuutiometriä. Suunniteltu sijainti tontille on kiinteistöllä 283-406-4-26, jonka koordinaatit (WGS 84 y/x) ovat: 61.001071, 25.166963. Tontilla tehdään maansiirtotöitä, pintamaita vaihdetaan ja rakennetaan pienet perustukset. Lisäksi tontille tuodaan 20kV sähköyhteys.

Lahten museot/ Päijät-Hämeen alueellinen vastuumuseo lausuu hankkeesta pyydettyä seuraavaa.

Arkeologinen kulttuuriperintö

Energivarastokontti sijoitetaan museolle toimitetun suunnitelman mukaan kiinteistöllä sijaitsevan historiallisen kylätontin alueelle (muinaisjäännösrekisterin tunnus *Hyväneula* 1000024090). Kylä mainitaan kirjallisissa lähteissä viimeistään vuonna 1571. Osa vanhasta kylätontista sijaitsee nykyisillä peltoalueilla ja/tai rakentamattomalle metsäalueilla, osa siitä on edelleen rakennettua. Kylän paikannus ja raja-
aus perustuvat kartta-analyysiin ja niitä ei ole varmennettu maastossa, mistä johtuen kylätontin suojelustatus on *mahdollinen muinaisjäännös* ja raja-
aus on suuntaa antava (viimeisin tutkimus/inventointi: *H. Poutiainen, T. Tiainen & T. Paukku 2014: Hämeenkoski. Keskustan ja lähiympäristön osayleiskaava-alueen muinaisjäännösinventointi*). Kylätontin lisäksi lähialueilta on muutamia metallinilmainsinharrastajien keväällä 2026 tekemiä rautakautisten esineiden löytöilmoituksia, joiden tietoja ei ole vielä muinaisjäännösrekisterissä. Esinelöydöt viittaavat siihen, että kylätontin alueella on asuttu jo rautakaudella (ks. oheinen karttaliite).

Edellä esitetyn perusteella museo edellyttää suunnitelma-alueella suoritettavaa tarkkuusinventointia (alueet, joilla tehdään maansiirtotöitä, maanpinnan tasausta, rakentamista, putki- yms. sähkötöitä, jotka edellyttävät kaivamista/maanpinnan muokkaamista) ja tutkimustulosten huomioimista, ennen kuin alueelle voidaan suunnitelman mukaisesti rakentaa/suorittaa suunniteltuja maansiirtotöitä. Lausuntopyynnön mukana ei toimitettu tarkempaa suunnitelmaa/karttaa, johon olisi merkitty suunnitellut maanpintaa muokkaavat toimenpiteet ja sähköyhteyden rakentaminen (linja). Suunnitelma-alueen koko, noin 2000 m² on liian laaja, jotta sen tarkastaminen/tarkkuusinventointi olisi mahdollista museon suorittamana viranomaistyönä, joten tarkkuusinventointi on tilattava valitsemaltaan arkeologian toimijalta. Lista arkeologian alan konsulteista löytyy Museoviraston

internetsivuilta (kohta: *Arkeologisten kenttätöiden tilaaminen*). Mikäli tarkkuusinventoinnissa tulee vastaan kiinteään muinaisjäännökseen viittaavia merkkejä, on alueella suoritettava riittävät arkeologiset kaivaustutkimukset ennen kuin se voidaan vapauttaa suunnitellulle maankäytölle. Tarkkuusinventoinnin on täytettävä Museoviraston määrittämät laatuvaatimukset niin kenttätyön, dokumentoinnin kuin raportoinninkin osalta. Raportti suoritetusta tarkkuusinventoinnista on lähetettävä alueelliselle vastuumuseolle arvioitavaksi.

Muilta osin museolla ei ole hankkeesta huomautettavaa arkeologisen kulttuuriperinnön osalta.

Rakennettu kulttuuriympäristö ja maisema

Suunnittelualue sijaitsee Päijät-Hämeen maakuntakaavassa (2014) maakunnallisesti arvokkaalla rakennetun kulttuuriympäristön alueella kohdenimellä *Leinelän, Hyväneulan ja Töykkylän kylien kulttuurimaisema* (MARY 2006). Parhaillaan uudistettavana olevaa maakuntakaavaa 2060 laaditun kulttuuriympäristön inventoinnin (MARY 2024) mukaan arvokohteen raja on säilynyt ennallaan. Kohteen arvojen kuvauksen mukaan *Leiniälä, Hyväneula ja Töykkylä edustavat Ylisen Viipurintien varren vanhaa kyläasutusta. Kylien rakennuskanta on hyvin säilyttänyt 1800–1900-lukujen vaihteeseen periytyvät ominaispiirteensä. Mutkittelevat tiet, pellot sekä tilakeskukset puustoineen muodostavat tyypillisen maaseutumaiseman*. Noin sadan metrin päässä suunnittelualueesta pohjoiseen sijaitsee Majjalan tila, joka on maakunnallisesti arvokkaan alueen yksi avainkohde. Suunnittelualue on myös maakunnallisesti arvokasta maisema-aluetta.

Energiavarastokontti sijoittuisi Mieholantien varteen kohtaan, jossa tien molemmilla puolilla sijaitseva avoin peltomaisema muuttuu metsäisiksi saarekkeiksi. Kontin sijoittaminen suunniteltuun paikkaan aiheuttaisi käytännössä maan muokkausta ja mahdollisesti tieyhteyden rakentamisen. Kontti näkyisi sekä tie- että peltomaisemassa, muuttaen maaseutumaista näkymää teknologisemmaksi, sekä mahdollisesti vaikuttaen alueen tunnustettuihin arvoihin niitä heikentävästi. Museo esittää, että kontille etsitään toinen, suojaisampi sijoituspaikka. Mikäli kontti kuitenkin luvitetaan suunniteltuun paikkaan, tulee kiinnittää erityistä huomiota riittävään maisemointiin.

Lahden museot / Päijät-Hämeen alueellinen vastuumuseo

tutkimuspäällikkö	Liisa Koskelainen
arkeologi	Esko Tikkala
rakennustutkija	Satu Taivaskallio

LAHDEN MUSEOT

Lahti City Museums

Lausunto

D/2111/12.03.02.03/2026

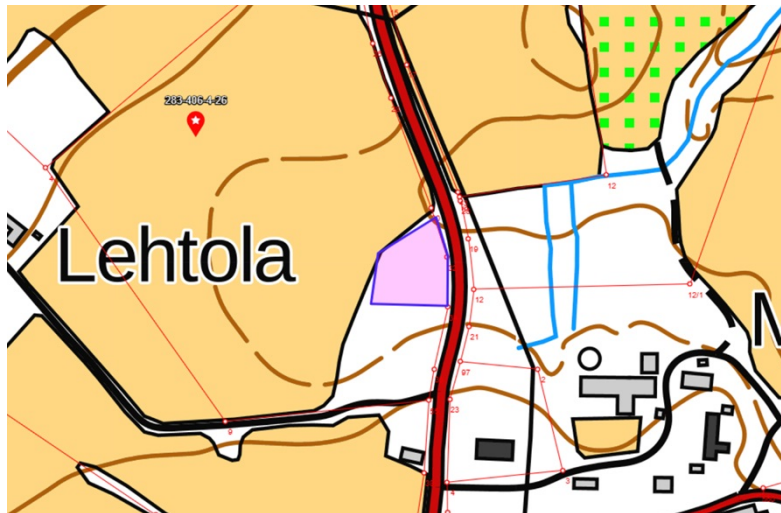
7.5.2026

Alueellinen vastuumuseo

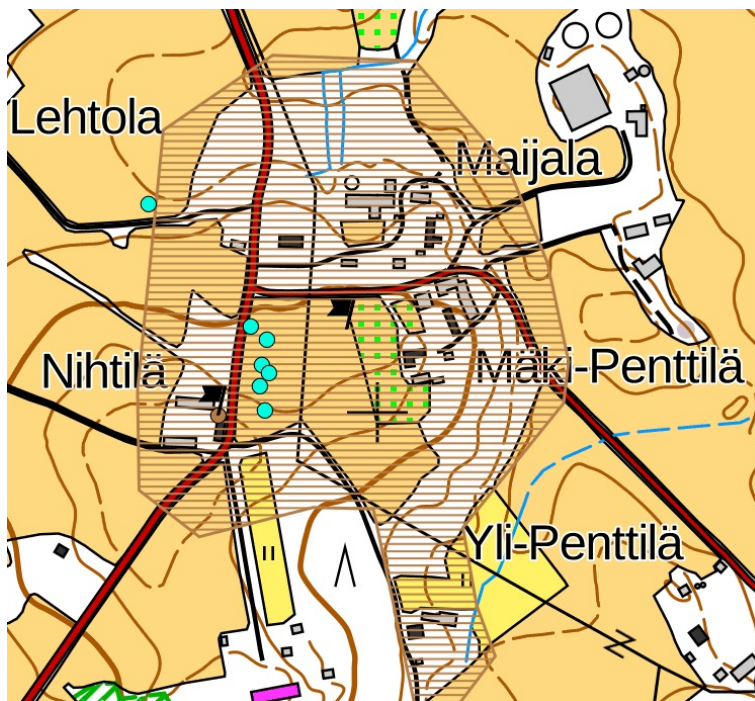
Liitteet: Karttaliite

Tiedoksi: Museovirasto, Lupa- ja valvontavirasto

Karttaliite:



Museolle toimitetun lausunnon kartta, johon merkitty suunnitelma-alue vaaleanpunaisella.



Ote muinaisjäännösrekisterin kartasta. Kylätontti (muinaisjäännösrekisterin tunnus *Hyväneula* 1000024090) merkitty ruskealla rasterilla, turkoosit pallerot rautakautisia esinelöytöilmoituksia.